



INFORME DE FIN DE ZAFRA



JUNIO 2012

Índice

Capítulo	Contenido	Páginas
1 1.1 1.2	Introducción <ul style="list-style-type: none"> Nuevos objetivos y líneas de trabajo del PROLANA “PROLANA PEQUEÑOS PRODUCTORES” 	3
2 2.1	Resultados cuantitativos del Programa I- Información general: <ul style="list-style-type: none"> Evolución de indicadores de desarrollo del PROLANA. 	6
2.2	II- Servicios brindados: <ul style="list-style-type: none"> Habilitaciones Supervisiones Capacitaciones 	7
3 3.1 3.2 3.3 3.4	Retroalimentación interna y externa Sistema de Gestión de Calidad Reclamos de Productores Tríptico con sugerencias para el uso de pinturas en lanas Reclamos de la industria <ul style="list-style-type: none"> “Aseguramiento de la calidad de los lotes de lana PROLANA” 	9 10 11
4	Precios orientativos para el Mercado local de lanas <ul style="list-style-type: none"> Evolución del indicador del mercado australiano del este (IMAE) Evolución de los precios orientativos de lana (SIPyM) 	13
5	Acuerdo PROLANA – Federación Lanera Argentina: Erupción del Volcán Puyehue	16
6	Promoción y difusión <ul style="list-style-type: none"> Concursos de Esquila PROLANA Página Web PROLANA 	17

1.1 Nuevos objetivos y líneas de trabajo del PROLANA



Hoy la agricultura familiar es parte de un sector social relevante en Argentina, la misma tiene un rol muy importante en la seguridad alimentaria, en la absorción de mano de obra en la actividad agropecuaria y en la retención de la migración campo – ciudad, que es el principal aportante a la formación de cordones peri - urbanos de pobreza.

Es por esto que consideramos que es un segmento que necesita un tratamiento particular en cuanto a la generación de tecnologías, nuevas alternativas de producción, conservación de técnicas artesanales y tradicionales, que permitan revalorizar la mano de obra y avanzar en la cadena de valor, logrando así un aumento de ingresos para los pequeños productores.

En la actualidad los pequeños productores ovinos representan aproximadamente el **80%** del total de productores ovinos del país.

Cuadro N°1: Estratificación de EAPs con existencias ovinas según tamaño de majada (Marzo 2011).

EXISTENCIAS OVINAS	EAPs OVINOS	%
Hasta 100	53.054	78,8
Entre 101 y 500	9.651	14,3
Entre 501 y 1.000	1.875	2,8
Entre 1.001 y 5.000	2.345	3,5
Más de 5.000	411	0,6

Fuente: Sistema de Gestión Sanitaria - Dirección de control de gestión y Programas especiales - Dirección Nacional de Sanidad Animal - SENASA

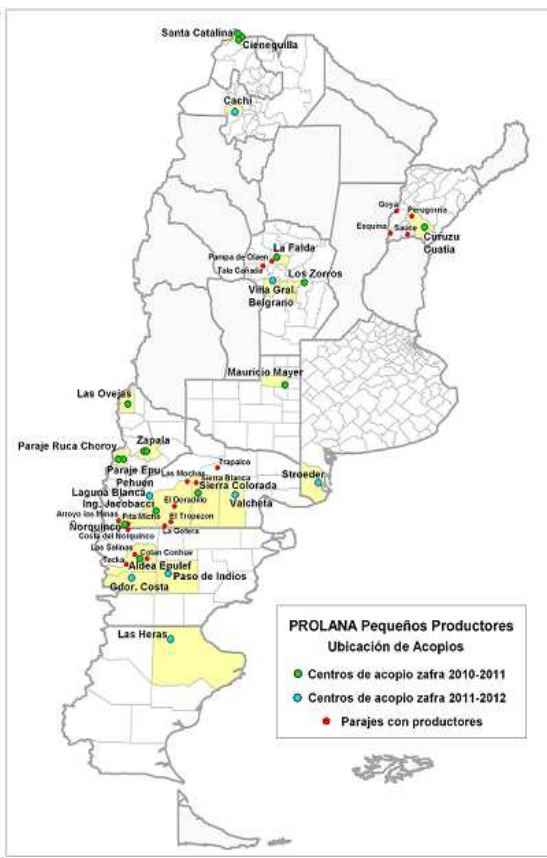
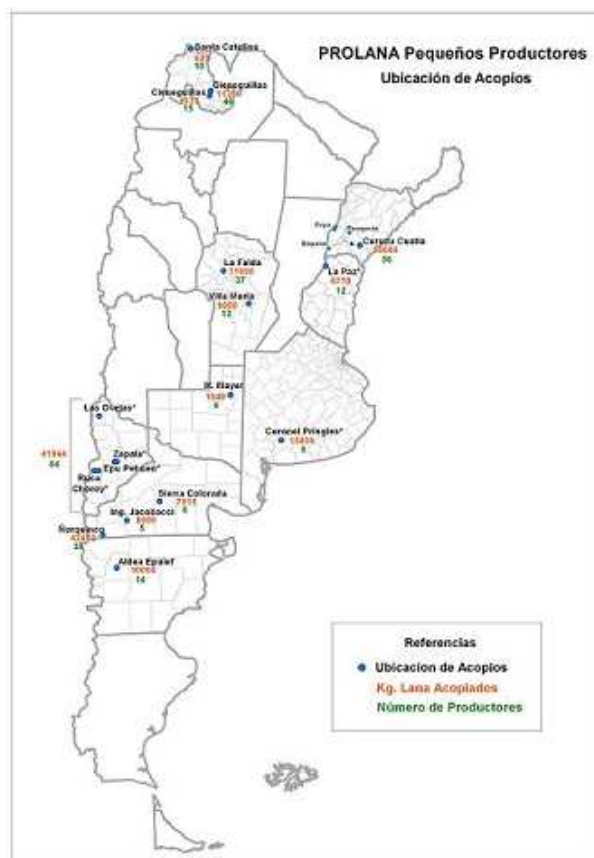
De acuerdo a lo mencionado anteriormente y con la finalidad de promover la generación de empleos e ingresos genuinos a nivel territorial, arraigo rural, contribuir a la seguridad alimentaria y posibilitar el acceso a los mercados a los pequeños productores ovinos es que se comenzó a ejecutar una nueva línea de trabajo denominada “PROLANA Pequeños Productores”.

Luego de las dos primeras zafas de trabajo con los pequeños productores ovinos en los centros de acopio, se presenta a continuación una breve descripción de los resultados de la implementación de la línea de trabajo de “PROLANA Pequeños Productores”, las ventas conjuntas de lana acondicionada según los requisitos de éste Programa y su destino en cada una de las provincias en las cuales se trabajó:

PROVINCIAS	CENTROS DE ACOPIO PROLANA		PEQUEÑOS PRODUCTORES		KG. LANA ACOPIADOS		
	ZAFRAS	10/11	11/12	10/11	11/12	10/11	11/12
Santa Cruz		0	1	0	16	0	15.000
Chubut		1	3	14	36	17.176	40.580
Río Negro		3	8	50	99	53.830	98.740
Nuequen		2	0	50	0	22.826	13.680
La Pampa		1	1	6	23	2.291	28.700
Buenos Aires		1	1	5	16	15.480	25.950
Entre Ríos*		0	1	0	12	0	6.770
Corrientes		5	1	56	8	18.066	1.940
Córdoba		2	2	49	30	14.649	6.217
Salta		0	1	0	18	0	3.058
Jujuy		3	0	71	0	13.203	0
TOTAL		18	19	301	258	157.521	240.635

Centros de Acopio 2010/2011

Centros de Acopio 2011/2012



En su primera zafra de ejecución permitió aumentar algunos indicadores productivos:

✓ Productores adheridos al PROLANA: Se aumentó en un 21% la cantidad de productores adheridos, beneficiándose **340 pequeños productores ovinos**, de las provincias de Chubut, Río Negro, Neuquén, Buenos Aires, La Pampa, Entre Ríos, Corrientes, Córdoba y Jujuy.

✓ Volumen de lana: Se lograron acopiar más de **180.000 Kg.** de lana, en **18 centros de acopio**. Se aumentó en un 1% la lana identificada como PROLANA.

✓ Precios de lana obtenidos: Si bien los lotes de lana vendidos en los centros de acopio tuvieron en promedio diferencias del 4% (Patagonia) y 2% (Litoral) por debajo de los precios que brinda el SIPyM como orientativos para iguales características, es importante destacar que en la mayoría de las ventas se lograron mejores precios que los obtenidos en la zafra anterior, para los lotes de esos pequeños productores (lotes que no se habían trabajado bajo las pautas del PROLANA y que se vendieron en forma individual).

✓ Personas capacitadas: Se capacitaron más de **40** personas en esquila Tally Hi y acondicionamiento de lanas, los cuales trabajaron luego en los centros de acopio.



ovinos, generando y aplicando nuevas tecnologías artesanales de bajo costo que mejoren la calidad de vida de los mismos.

Las metas planteadas por la Coordinación Nacional para la zafra 2011/2012:

- Aumentar en un **5%** la cantidad de pequeños productores adheridos.
- Incorporar a regiones extrapatagónicas al "PROLANA Pequeños Productores", del NEA Chaco y Santa Fe y NOA Salta y Catamarca. Asimismo incorporar a las provincias patagónicas Santa Cruz y Tierra del Fuego en ejercicios de venta conjunta.
- Articular con otras instituciones como INTI e INTA para agregar valor a la lana de los pequeños productores

Durante la zafra 2010/2011 se relevó, a partir de las supervisiones realizadas a los centros de acopio, la necesidad de continuar fortaleciendo a los grupos en aspectos técnicos como esquila Tally Hi, acondicionamiento de lanas, mejoramiento de índices reproductivos, selección y genética y manejo de la majada en general. La capacitación es uno de los principales pilares que tiene el programa para generar mano de obra estable en las diferentes regiones y para avanzar en la cadena de valor de la lana.

Asimismo se evaluó la necesidad de articular con técnicos de Agricultura Familiar u otras instituciones municipales, provinciales y/o nacionales (Ej. INTA) a fin de lograr contactarse más fácilmente con los pequeños productores y asistirlos técnicamente, de manera de eficientizar el trabajo en los establecimientos.

De la misma forma se analizará la posibilidad que existe de procesar, a costo cero para los productores, la lana de los centros de acopio en Coprolan, y que estrategias de comercialización podrían llevarse a cabo con los tops obtenidos.



2.1 - INFORMACIÓN GENERAL

Cuadro N°1: Evolución de los indicadores de desarrollo del PROLANA

INDICADORES	02/03	03/04	04/05	05/06	06/07	07/08	08/09	09/10	10/11*	11/12*	PROM.
TN lana totales	69.000	70.900	75.200	72.000	70.000	65.000	54.000	54.000	55.000	44.000	54.616
TN lana PROLANA	13.970	20.069	22.389	22.123	24.096	23.421	19.940	22.058	19.960	18.172	19532
Establecimientos adheridos	1.172	1.588	1.887	1.874	1.978	1.963	1.824	1.876	1.909	1.609	1698
Productores adheridos	1.319	1.409	1.664	1.669	1.711	1.744	1.586	1.628	1.986	1.684	1.660
Supervisiones a Empresas de esquila	196	346	416	501	558	666	361	317	250	177	289
Empresas de Esquila Habilitadas	84	157	175	186	175	181	165	144	164	89	125
Acondicionadores de lana habilitados	153	230	246	264	283	355	252	250	214	227	239
Personal capacitado	267	329	568	414	476	677	294	614	523	274	375

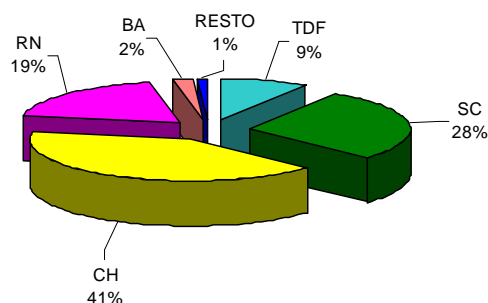
*Los datos de las Zafras 2010/2011 y 2011/2012 incluyen también los resultados de la implementación del "PROLANA Pequeños Productores".

En el cuadro N°1 se puede observar la evolución de los principales indicadores físicos del Programa durante las últimas 10 zafras laneras. Asimismo se observa que tanto la producción total de lana del país como el volumen de la lana identificada como PROLANA han disminuido en las últimas zafras, debido en gran parte a inclemencias climáticas que afectaron a las principales provincias laneras.

Asimismo se puede observar que en la zafra 2002/2003, con la implementación de la Ley Ovina (Ley 25.422) la lana identificada como PROLANA representaba el 20% del total producido, esta cifra se duplicó en la zafra 2009/2010 pasando a representar un 40% del total.

Respecto a la caída en los valores de la zafra 2011/2012 se debe principalmente a el evento extraordinario (ceniza volcán Puyehue): a lo largo del mes de junio de 2011 una vasta zona de la Provincia del Chubut, Neuquén y Río Negro fue cubierta por cenizas producto de la erupción del volcán chileno Puyehue a lo que se sumo la sequía. Lo anterior configuró un cuadro crítico con pronunciada caída del stock ovino nacional, de establecimientos adheridos y contratistas habilitados PROLANA.

Gráfico N° 2: Distribución de lana PROLANA según provincias adheridas



El 88% de la lana identificada como PROLANA pertenece a las provincias con mayor producción ovina: Chubut, Río Negro y Santa Cruz, seguido por las provincias de Tierra del Fuego y Buenos Aires.

2.2- SERVICIOS BRINDADOS:

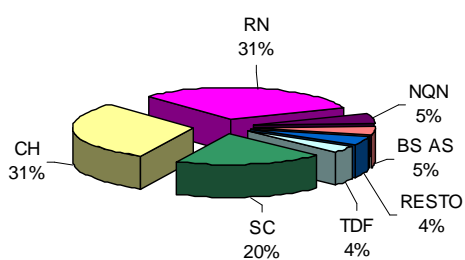
El PROLANA realiza actividades, en las distintas provincias adheridas al mismo, que permiten, el crecimiento, desarrollo y mejora del Programa. Dichas actividades o servicios son:

a) Habilitaciones de las empresas de esquila y de los acondicionadores de lana, asegurando que posean las competencias necesarias para el logro de los objetivos del PROLANA.

b) Supervisiones a empresas de esquila habilitadas, a fin de verificar el cumplimiento de las responsabilidades de las partes involucradas, corregir las prácticas de esquila y/o acondicionamiento de lanas que se aparten del protocolo, cuando la situación esté al alcance de los supervisores, e identificar necesidades de capacitación.



Gráfico Nº 4: Distribución de Empresas de esquila habilitadas por PROLANA en las provincias adheridas.



El mayor porcentaje de empresas de esquila se habilitan en las provincias de Río Negro, Chubut y Santa Cruz ya que son las que cuentan con mayor cantidad de establecimientos adheridos al PROLANA.



c) Capacitación, es uno de los canales que el PROLANA ha desarrollado para impulsar la adopción masiva de prácticas que aseguran un mejoramiento en el proceso de esquila y presentación de la lana. Permite brindar las herramientas teóricas y prácticas necesarias, para que los esquiladores y acondicionadores de lana adquieran la competencia requerida para obtener la habilitación PROLANA.

Aualmente también se realizan reválidas de matrículas de los acondicionadores de lana, en las cuales se analizan los reclamos recibidos por parte de la industria con el objetivo de actuar sobre los puntos que han mostrado deficiencias (ver página 17). Asimismo durante las supervisiones a campo también se instruye a esquiladores y acondicionadores de lana.



Es importante remarcar que las capacitaciones en todo el país, son GRATUITAS para los capacitados y los resultados de las mismas son evaluados mediante el Sistema de Gestión de Calidad, ya sea través de encuestas o sobre indicadores objetivos de la cantidad de cursos y de capacitados, o por la cantidad de personas que se habilitan para trabajar en la zafra.

A continuación se presenta el cuadro de indicadores de las capacitaciones.

Cuadro Nº 3. Indicadores del proceso de capacitación para la zafra 2010/2011.

PROVINCIAS	CURSOS DICTADOS	PERSONAS CAPACITADAS
SANTA CRUZ	2	40
CHUBUT	9	146
RIO NEGRO	7	106
NEUQUEN	4	25
BUENOS AIRES	8	129
LA PAMPA	1	16
CORRIENTES	2	42
CORDOBA	2	35
TOTAL	35	539

El PROLANA destina, zafra tras zafra, recursos económicos y humanos para la capacitación de trabajadores rurales y personas vinculadas a la actividad. **Desde la zafra 2002/2003 hasta la actualidad se realizaron más de 200 capacitaciones en las que participaron más de 4.000 personas.**



Capítulo 3: Retroalimentación interna y externa

3.1 Sistema de gestión de la calidad (SGC)

El PROLANA comenzó en el año 2002 a trabajar en la búsqueda de su mejora organizacional. En una primera instancia con todos los interesados del sector lanero, para adecuar el sistema de gestión del Programa a los requisitos de las Normas ISO 9000. Se estableció, documentó y formalizó cada uno de los procesos que hacen al Programa y se estandarizaron diferentes procedimientos para la ejecución del PROLANA en cada una de las provincias adheridas al mismo.



En la actualidad el alcance del SGC es a la Coordinación Nacional y las Coordinaciones Provinciales de Chubut, Río Negro, Santa Cruz y Tierra del Fuego. Dicha certificación fue otorgada por el Instituto Argentino de Normalización y Certificación en conjunto con *The International Certification Network*, siendo el primer Programa gubernamental de desarrollo productivo certificado y reconocido a nivel internacional bajo un Sistema de Gestión de Calidad, que asegura el mejoramiento continuo del mismo.

Principales acciones para mantener en funcionamiento el SGC son:

- ❖ Estandarización de diferentes procedimientos (Supervisión, Habilitación de Empresas de Esquila, Acondicionadores y Esquiladores, Capacitación, etc.) en cada una de las provincias adheridas al mismo.
- ❖ Utilización de herramientas que permiten la detección de cualquier desvío o incumplimiento de los requisitos establecidos para los procesos definidos en el SGC PROLANA (No conformidades, reclamos de clientes).
- ❖ Revisión y seguimiento de indicadores de los procesos en reuniones nacionales.
- ❖ Medición de la satisfacción del Productor PROLANA mediante una encuesta nacional.
- ❖ Auditorías internas en oficina y a campo con el fin de verificar el cumplimiento de los requisitos especificados en los documentos del SGC y detectar oportunidades de mejora.

Análisis de las Auditorías Internas (AI):

Las Auditorías Internas permitieron evaluar el impacto de las problemáticas presentadas durante la zafra en cuanto a resultados de las metas planificadas en base a los indicadores de gestión. Los inconvenientes más reiterados se debieron a problemas de sequía y cenizas, que afectaron a las principales provincias productoras de ovinos, produciendo particularidades en el normal funcionamiento de la zafra.

Los problemas relevados a partir de la implementación del Sistema de Gestión de Calidad y su uso como herramienta de gestión y mejora continua es considerada indiscutible dentro de cada Módulo provincial y se destaca la buena predisposición y relación de los integrantes del Módulo con los principales beneficiarios directos e indirectos del Programa: productores, acondicionadores de lanas, encargados de las empresas de esquila, personal de las mismas y así también empresas laneras.

El equipo PROLANA en cada provincia tiene una continuidad de trabajo zafra tras zafra y ha avanzado en la alineación de los objetivos provinciales con los objetivos globales nacionales, de esta manera se evidencia la maduración del sistema no solo por estos

resultados sino también por el compromiso diario y la relación de todos los integrantes del comité, productores, empresarios de esquila, acondicionadores y esquiladores.

3.2 Reclamos de Productores PROLANA

El enfoque al productor lanero es el eje principal de acción del PROLANA, por tal motivo la vinculación permanente con los productores, permite mantener un alto grado de sensibilidad e información sobre los requisitos explícitos e implícitos de los mismos. Esto permite mejorar los servicios que brinda el PROLANA y consecuentemente mejorar la presentación y estándares de calidad del lote PROLANA.

Con la finalidad de medir la satisfacción del productor, la mejora continua del Programa PROLANA y avanzar en la cadena agroindustrial aumentando el impacto sectorial, durante la zafra 2010/2011 se diseñó una nueva encuesta autoadministrada que permitió llegar a 519 productores para continuar relevando su opinión respecto a los servicios que le brinda el PROLANA. Dichas encuestas serán procesadas por INTI-Textiles en el transcurso del corriente año. También se acordó realizar entrevistas en profundidad con las empresas laneras realizando las mismas en el transcurso de la zafra 2011/2012 a través de un entrevistador y un integrante PROLANA a los directivos, gerentes técnicos y/o comerciales de las empresas. En la Reunión de Coordinadores realizada en mayo de 2011 se consensuó la metodología a implementar.

3.3 Encuesta de satisfacción usuarios PROLANA zafra 2010/2011

En el marco del SGC del PROLANA, se está relevando la satisfacción de los usuarios del Programa, para la zafra lanera 2010/11. Se utilizó un cuestionario autoadministrado, cuyo objetivo fue valorar cuantitativamente la satisfacción de los productores, en las provincias de Chubut, Rio Negro, Neuquén, Santa Cruz, Tierra del Fuego, Buenos Aires y Entre Ríos.

El cuestionario indaga sobre la valoración (muy bueno, bueno, regular o malo) en distintos momentos de actuación del PROLANA y sus dimensiones: accesibilidad y trato inicial (de la coordinación provincial, del acondicionador y la empresa de esquila) la calidad de los servicios (trabajos del acondicionador, del esquilador y del prensado), la comercialización (utilidad de los análisis de lana, de los precios orientativos, los beneficios económicos, interés de los compradores; el nivel de difusión y la calificación de la infraestructura). Como así también conocer el grado de participación en actividades de capacitación (realizadas e interés para futuras) e interés por ventas conjuntas

3.4 Tríptico con sugerencias para utilizar pinturas en lanares

Luego de los ensayos realizados por INTI-Textiles e INTI- Procesos Superficiales y el PROLANA, se establecieron las siguientes pautas para las buenas prácticas en la aplicación de pinturas de marcación de lanares, a partir de un tríptico que llegue al productor:

... **“Sr. Productor: A efectos de que la pintura pueda ser removida en el lavado debe estar en estado puro, la pintura aplicada de manera directa, sin utilización de disolventes, y en cantidades adecuadas, es removible de manera eficiente en el proceso de lavado. En el caso que la pintura a aplicar sea muy espesa se recomienda calentar a baño maría la misma”...**



Formas de Aplicación: Aplicar la cantidad necesaria sin excesos. El exceso provoca aglomeración de pintura y lana que al secarse se endurece y provoca dificultad en el lavado.



Soporte: Uso de recipientes con almohadillas (esponjas plásticas o de propia lana), ya que regulan la cantidad de pintura de marcación de cada animal.

Zonas de aplicación en el animal: No aplicar en zonas de alto valor como: Cruz, lomo y anca del animal. Aplicar en zonas de menor valor: cabeza y nuca.



Uso de Retarjos: Se debe tener especial cuidado por la gran cantidad de marcas y colores que se utilizan en zonas del vellón.

Disolventes: En el caso que se requiera diluir la pintura se debe tener especial cuidado con el disolvente a utilizar. Esto ultimo determina la fijación del pigmento en la lana, es decir, si el disolvente es el adecuado se obtendrá la correcta remoción de la pintura al lavado durante su procesamiento en la industria. Evitar la utilización de disolventes inadecuados, la selección de disolventes permitidos debe ser de acuerdo no sólo a su comportamiento con la pintura sino fundamentalmente de acuerdo a su grado de toxicidad y preservación de la sanidad animal.



3.5 Aseguramiento de la calidad: "Feedback con las Empresas Laneras"

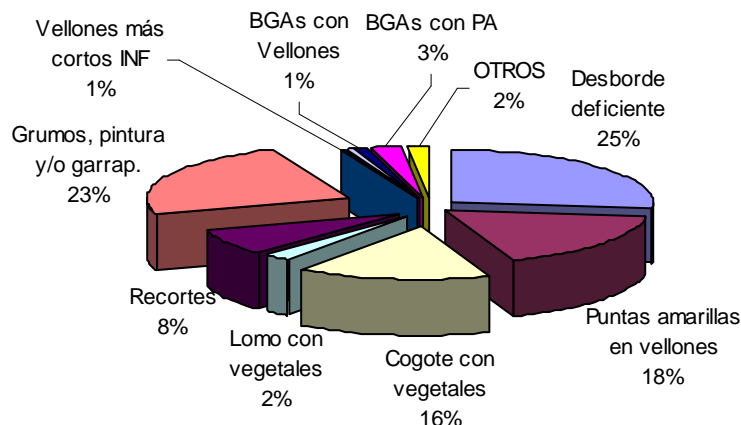
Para conformidad de toda la cadena lanera y textil en general, encontramos hoy, niveles prácticamente nulos de contaminación en los lotes de lana identificados como PROLANA. Hace aproximadamente 10 años que el PROLANA trabaja directamente con la industria para detectar estos desvíos en los lotes que llegan a la industria desde los campos argentinos.

Esta relación se encuentra formalizada mediante el procedimiento de *Feedback* con las Empresas Laneras, el cual forma parte del Sistema de Gestión de la Calidad del Programa, basado en las **Normas ISO** con el objetivo de supervisar y mejorar continuamente los estándares de calidad en línea con las exigencias del mercado. Dicho procedimiento indica la metodología mediante la cual se lleva a cabo la retroalimentación del sistema de control de los lotes PROLANA por parte de las empresas laneras asociadas a la Federación Lanera Argentina (ver Procedimiento de Feedback con las Empresas Laneras en la página Web: www.prolana.gov.ar)



PRODUCTO NO CONFORME

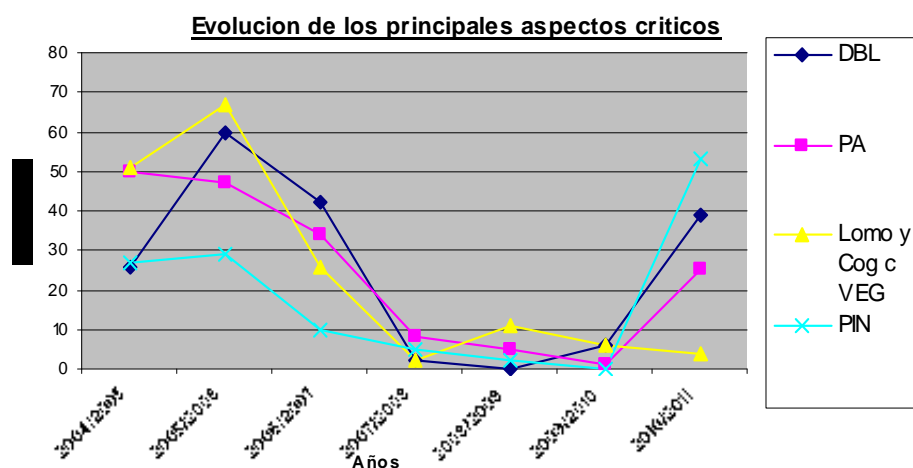
De los 20.892 toneladas de lana PROLANA trabajados en la presente zafra, la industria detecto tanto en fardos individuales (de aprox. 200kg promedio) como en lotes generales, con un número variable de fardos y de kilos, la siguiente frecuencia.



Estos llegaron desde el polo textil lanero de Trelew, a través de las empresas Peinaduria Río Chubut, Lempriere Fox and Lillie, Fuhrmann y Cosulan Las que se estima que comercializaron mas del 50%, de las lanas exportadas en toneladas en base limpia, durante la zafra 2010-2011

PRINCIPALES DESVIOS

De la lista enunciada de principales desvíos, en los últimos años se reiteran ;el desborde deficiente en los vellones, las puntas amarillas a causa de la orina (lana que no se puede volver a teñir), vegetales en los lomos, por la sequías predominantes de los últimos 5 años y que son típicas de las regiones áridas de producción lanera, estas producen que los lanares caminen mas al momento de buscar y seleccionar forraje, clases de lanas PIN y Recortes.



La incidencia de CG y Lomos con vegetales (Coirones, Jarillas, etc.) en los años siguientes, se debió básicamente a la sequía que afecta a las principales provincias laneras ya que las especies vegetales del monte se cargan en los lomos del animal cuando los mismos están en búsqueda de alimentos.



La Contaminación Externa (arpilleras, colillas, plásticos, etc.) es un desvío que se reitera año tras año e indica la necesidad de seguir trabajando y acentuando las capacitaciones. Ya que esto surge como defectos directos en el mal trabajo de acondicionamiento.

Asimismo, se prevé para la próxima zafra 2011/2012 predominancia de cenizas en los lotes de lana, debido a la erupción del volcán Puyehue y que no fueron contabilizados todavía.

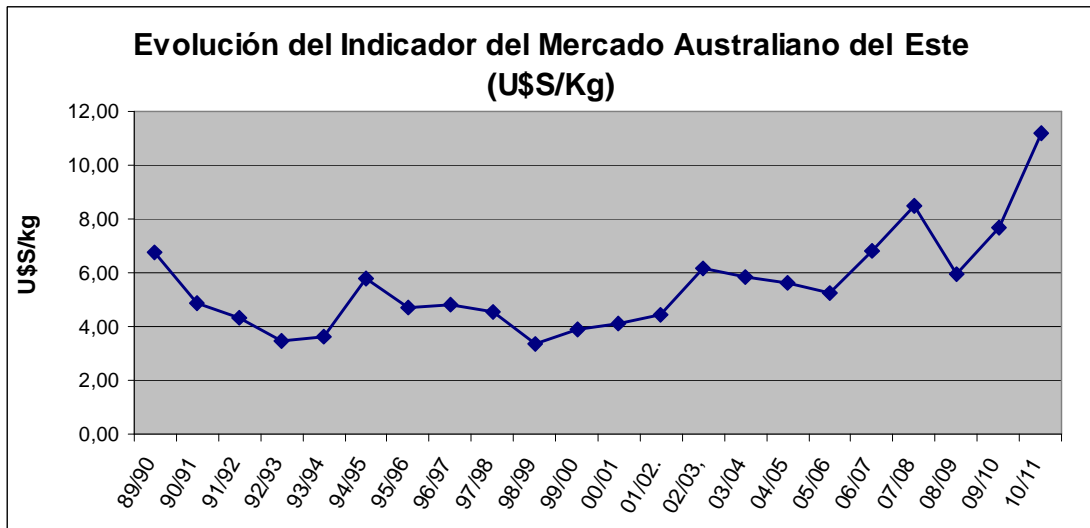
ACCIONES CORRECTIVAS:

Estos aspectos críticos detectados en las industrias fueron tratados en los exámenes de acondicionamiento dictados por los diferentes módulos PROLANA previo al comienzo de la zafra o durante la misma y que son llevados a cabo en diferentes puntos del país. Así como también en las revalidas de matriculas, a partir de la identificación de los acondicionadores que produjeron el desvío y que están registrados en la base de datos del PROLANA.

4. Sistema de Información de Precios y Mercados (SIPyM):

Mercado Lanero internacional

Gráfico N° 5. Evolución del indicador del Mercado Australiano del Este (IMAE)



Fuente: Federación Lanera Argentina

El Indicador del Mercado Australiano del Este (IMAE), surge a partir de los valores referenciales promedio de remates australianos para lanas de varias finuras en U\$S/ Kg. Base limpia.

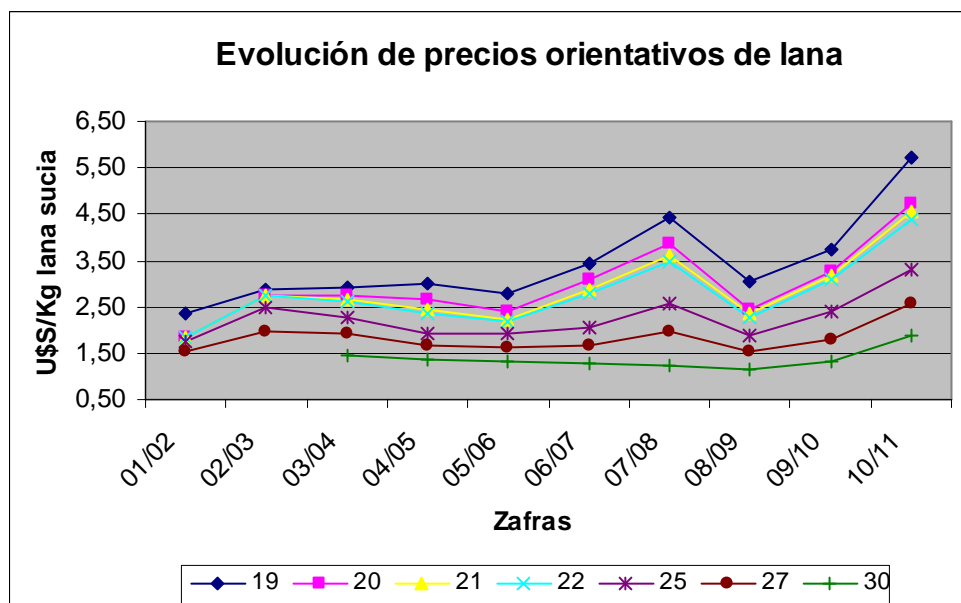
Argentina es un país tomador de precios de lana, por lo que construye sus precios orientativos de lana para el mercado local a partir de los precios obtenidos en los mercados de Australia del Este (Sydney y Melbourne).

Como se observa en el gráfico N°5 el IMAE continúa con tendencia positiva desde las últimas tres zafras. El valor para la zafra 2010/2011 de 11,19 USD/Kg. lana limpia es el más

alto de los últimos 20 años. Asimismo se puede observar, un aumento promedio de precios de lana del orden del 46% con respecto a la zafra 2009/2010.

Precios orientativos de lanas para el mercado Local:

Gráfico N° 8. Evolución de los precios orientativos de lanas representativas de Argentina



Fuente: Sistema de Información de Precios y Mercados (SIPyM)- PROLANA

En el gráfico anterior se puede observar la evolución de los precios orientativos del mercado interno, los cuales están expresados en dólares por Kg. de lana sucia, para las últimas 10 zafras laneras. En el mismo también se puede observar que en la zafra 2010/2011 se ha registrado, en promedio, un aumento de precios del orden del 44% con respecto a la zafra anterior.

Los precios se han acomodado mucho desde la crisis financiera del 2008, durante la cual se vio el retroceso de todos los commodities. Hoy los valores de la lana están en uno de los mejores momentos. No obstante, los países productores también registran cierta retracción de la oferta, que se debe a alternativas productivas de mayor rentabilidad, la ganadería en competencia con la agricultura y una creciente producción de carne ovina utilizando razas menos laneras, sumado a períodos cada vez más prolongados de sequías que ponen en jaque a las majadas y a sus reposiciones.

Durante la zafra 2010/11 se comenzó a trabajar en una nueva herramienta desarrollada por el Sistema de Información de Precios y Mercados (SIPyM): “Cartilla de venta SIPyM”, la cual consiste en un software que es utilizado para la toma de decisiones por parte de los productores ovinos antes de la venta conjunta en los centros de acopio y/o en ventas individuales.

- ✓ Permite la conformación de lotes a la venta en forma más práctica y ordenada.
- ✓ Permite realizar una “simulación” a través de cálculos que se realizan antes de la venta, pudiendo luego, elegir el mejor modo de venta más conveniente.
- ✓ Mejora la forma de presentación de la oferta, la cual refleja las decisiones que tomaron los productores.
- ✓ Ayuda a realizar una liquidación de acuerdo al modo de venta elegido, pudiéndose hacer una liquidación individual para los productores y presentando una liquidación a las firmas compradoras.

Cartilla de Ventas

Cartilla Nro: 1
Fecha: 19/05/2011
Descripción: Licitación 21

Lugar: Camarones %Var: -1.5

Venta Todo al Barrer

Lana	Productor	Descripción	Kilos	Finura	Rinde	Long.	Resist.	Rotura	SIPYM	Pr.Base	Val.Total
Grupo A			28398						7.24	*****	202477.74
V	Miguel Gonzalez	VELLON	8000	20.10	*****	*****	*****	*****			
V	Jose Gutierrez	VELLON	4548	19.80	*****	*****	*****	*****			
V	Jorge Diaz	VELLON ADULTO	3400	20.10	*****	*****	*****	*****			
V	Juan Perez	VELLON EWIR	12450	19.60	*****	*****	*****	*****			
Grupo B			3141						10.67	*****	33011.91
V	Jorge Diaz	VELLON BGOS	690	18.40	*****	*****	*****	*****			
V	Juan Perez	VELLON H	2451	18.10	*****	*****	*****	*****			
Grupo C			3432						5.60	*****	18944.64
b	Juan Perez	BGAS DE 1RA	1201	19.35	*****	*****	*****	*****			
b	Juan Perez	BGAS DE 2DA	214	19.35	*****	*****	*****	*****			
b	Jorge Diaz	BGAS GENERAL	520	19.81	*****	*****	*****	*****			
b	Miguel Gonzalez	BGAS GRALES	1000	20.10	*****	*****	*****	*****			
b	Jose Gutierrez	BGAS GRALES	497	19.80	*****	*****	*****	*****			
Grupo D			3351						3.76	*****	12398.70
p	Miguel Gonzalez		1000	20.10	*****	*****	*****	*****			
p	Jorge Diaz		490	19.81	*****	*****	*****	*****			
p	Juan Perez		1351	19.35	*****	*****	*****	*****			
p	Jose Gutierrez		510	19.80	*****	*****	*****	*****			
TOTAL CARTILLA:			574830						7.07	*****	266832.99

Cartilla de Ventas

Cartilla Nro: 1
Fecha: 12/05/2011
Descripción: Licitación 21

Lugar: Camarones %Var: -1.5

Venta Individual

Lana	TIPO	Descripción	Kilos	Finura	Rinde	Longitud	Resist.	Rotura	SIPYM	Pr.Base	Val.Total
Miguel Gonzalez			10000						8.00	*****	59700.00
V		Fina Posta VELLON	8000	20.10	*****	*****	*****	*****			
b		Fina Posta BGAS GRALES	1000	0.00	*****	*****	*****	*****			
Jose Gutierrez			5555						6.60	*****	36192.50
V		Fina Posta VELLON	4548	19.80	*****	*****	*****	*****			
b		Fina Posta BGAS GRALES	497	0.00	*****	*****	*****	*****			
Juan Perez			17667						7.91	*****	137625.93
V		Fina Posta VELLON EWIR	12450	19.60	*****	*****	*****	*****			
b		Fina Posta VELLON H	2451	18.10	*****	*****	*****	*****			
b		Fina Posta BGAS DE 1RA	1201	19.35	*****	*****	*****	*****			
b		Fina Posta BGAS DE 2DA	214	19.35	*****	*****	*****	*****			
Jorge Diaz			5100						5.77	*****	34017.00
V		Fina Posta VELLON ADULTO	3400	20.10	*****	*****	*****	*****			
b		Fina Posta VELLON BGOS	890	18.40	*****	*****	*****	*****			
b		Fina Posta BGAS GENERAL	520	19.81	*****	*****	*****	*****			
b		Fina Posta BGAS GRALES	490	19.80	*****	*****	*****	*****			
TOTAL CARTILLA:			574830						7.00	*****	267150.43

Cartilla de Ventas

Cartilla Nro: 1
Fecha: 12/05/2011
Descripción: Licitación 21

Lugar: Camarones %Var: -1.5

Venta por Grupos

Lana	Productor	Descripción	Kilos	Finura	Rinde	Long.	Resist.	Rotura	SIPYM	Pr.Base	Val.Total
Grupo A			28398						7.24	*****	202477.74
V	Miguel Gonzalez	VELLON	8000	20.10	*****	*****	*****	*****			
V	Jose Gutierrez	VELLON	4548	19.80	*****	*****	*****	*****			
V	Jorge Diaz	VELLON ADULTO	3400	20.10	*****	*****	*****	*****			
V	Juan Perez	VELLON EWIR	12450	19.60	*****	*****	*****	*****			
Grupo B			3141						10.67	*****	33011.91
V	Jorge Diaz	VELLON BGOS	690	18.40	*****	*****	*****	*****			
V	Juan Perez	VELLON H	2451	18.10	*****	*****	*****	*****			
Grupo C			3432						5.60	*****	18944.64
b	Juan Perez	BGAS DE 1RA	1201	19.35	*****	*****	*****	*****			
b	Juan Perez	BGAS DE 2DA	214	19.35	*****	*****	*****	*****			
b	Jorge Diaz	BGAS GENERAL	520	19.81	*****	*****	*****	*****			
b	Miguel Gonzalez	BGAS GRALES	1000	20.10	*****	*****	*****	*****			
b	Jose Gutierrez	BGAS GRALES	497	19.80	*****	*****	*****	*****			
Grupo D			3351						3.76	*****	12398.70
p	Miguel Gonzalez		1000	20.10	*****	*****	*****	*****			
p	Jorge Diaz		490	19.81	*****	*****	*****	*****			
p	Juan Perez		1351	19.35	*****	*****	*****	*****			
p	Jose Gutierrez		510	19.80	*****	*****	*****	*****			
TOTAL CARTILLA:			574830						7.07	*****	266832.99

La Cartilla de venta SIPyM brinda distintos informes, según el modo de venta que se haya elegido: venta al barrer, venta individual o venta por grupo. Como se puede observar en la imagen cada informe contiene datos objetivos del lote de lana (Kg., finura, rinde al peine, longitud de mecha, punto de rotura), el precio orientativo SIPyM y el **precio base** para cada lote. El precio base es calculado por el sistema a partir de los datos reales de los lotes que están a la venta, y puede estar por encima o por debajo del precio SIPyM (%Var.). Asimismo, a partir de la simulación de venta los productores pueden elegir vender o no al precio base calculado por el sistema.

5. Acuerdo PROLANA – Federación Lanera Argentina: Erupción del Volcán Puyehue

En la presente zafra el Coordinador Nacional del PROLANA, Raúl Fernández; y el Director del laboratorio Lanas Rawson y representante de INTA, Mario Elvira, se reunieron con el titular de la Federación Lanera Argentina (FLA), Raúl Zamboni, con el objetivo de analizar el impacto de la caída de cenizas del volcán Puyehue en los establecimientos ovinos y las posibles consecuencias para la comercialización de lanas.



Durante el encuentro, Zamboni dejó en claro que “independientemente de la carga o cantidad de ceniza sobre el vellón de los animales, el lote no perderá su status o condición de Lote PROLANA”, y que el mismo “debería recibir un precio conforme al diámetro o finura y al rinde al peine, como es habitual”.

Asimismo, los asistentes a la reunión concuerdan, que “si bien es probable que se produzca una disminución del precio por un menor rinde al peine, se verá equilibrada por la mayor cantidad de kilogramos en sucio.”

Por último, los integrantes de la FLA manifestaron que “a pesar de que la crisis internacional ha provocado una retracción en la demanda, la misma se ve compensada por la escasísima oferta de fibras de buena calidad en el mundo”.

6.1 Algunas consideraciones PROLANA:



Ceniza: Dada la longitud del abanico de caída (la distancia desde el volcán) la ceniza no es igual en los establecimientos cercanos que en los lejanos, hay un "degrade". En términos generales, las partículas son: abrasivas, dependiendo de su textura, tamaño y composición, lo son en mayor o menor grado.

Esquila: Desgasta todas las piezas metálicas, las esmerila. Esto es válido para peines, cortantes y engranajes en el proceso de esquila; cuanto para rodillos metálicos y prensas metálicas de los lavaderos

de lanas.

Calidad de lana:

En las majadas de Patagonia de 55% rinde peine promedio y 4 kg de lana sucia / animal, se estima que cada 100 gramos de ceniza sobre el animal el rinde al peine baja un poco más de 1%. Por ejemplo, esa misma majada con 500 gramos de ceniza sobre cada animal tendría un peso de 4,5 kg/animal de los cuales 2,2 serían lana y el resto ceniza, tierra, suarda, etc., por lo que el rinde al peine caería al 49%.

- Si la majada tiene ceniza, pues, la masa del lote (AAA) y el resto de las clases de lana tendrán ceniza. Lo cual debiera expresarse en "observaciones" del *resumen de romaneo*.
- La cuantificación de la ceniza se explicitará a través del rinde.
- Nunca más importante que ahora resaltar la importancia de calar el 100% de los fardos de lana vellón.
- Asimismo, como muestra del interés del Estado en la salud de los trabajadores se podría proveer a meseros y acondicionadores de lanas de barbijos y antiparras.



Capítulo 6: Promoción y difusión del PROLANA

Las actividades de difusión y promoción del Programa se realizan principalmente a través de los diferentes concursos provinciales y nacionales de esquila, jornadas con productores, empresarios de esquila y técnicos en diferentes exposiciones ganaderas regionales y página web (www.prolana.gov.ar). Otras de las vías por las cuales se difunde el Programa es a través de videos institucionales que se distribuyen en universidades, estaciones experimentales del INTA, Sociedades Rurales, colegios agropecuarios, etc.

6.1 Concursos de esquila



Los Concursos de Esquila PROLANA son las principales actividades de difusión del Programa. Mediante los mismos se busca promocionar la metodología de trabajo propuesta por el Programa en todas las provincias adheridas a la implementación del mismo, como así también de alguna manera premiar, reconocer y jerarquizar el trabajo del esquilador. Éste es quien demuestra un compromiso en mejorar la calidad de su trabajo zafra tras zafra, el cual incide plenamente en la buena presentación de los lotes de lana y en el bienestar de los animales.

Asimismo el concurso de esquila está ligado a la necesidad de resolver una problemática que existe actualmente, relacionada con la escasez de recursos humanos capacitados.

El 26 de marzo de 2011 se realizó en Calafate, provincia de Santa Cruz, el XIII Concurso Nacional de Esquila PROLANA, organizado por el Ministerio de Agricultura, Ganadería y Pesca de la Nación y el Consejo Agrario Provincial de Santa Cruz. Participaron 11 esquiladores de las distintas provincias adheridas al Programa, resultando ganador el esquilador chubutense Pablo Pichiñanco, y quedando en segundo puesto Gastón Morales, de la provincia de Buenos Aires. El tercer y cuarto puesto fueron para Cristian Zari representante de Tierra del Fuego y Martín Iturria de Santa Cruz respectivamente.



Coordinación Nacional PROLANA:

Ing. Raúl Fernández

Ing. Carolina Passalacqua

Ing. Gustavo Nardo

Ing. Analía Marino

Téc.Univ. Franco Casasola

Coordinación Nacional de Ley Ovina

Secretaría de Desarrollo Rural y Agricultura Familiar

Ministerio de Agricultura, Ganadería y Pesca

Av. Paseo Colón 922 Piso 1 Oficina 125 - CABA

Teléfono: +54 11 4349-2153

Fax: +54 11 4349-2154

www.prolana.gov.ar