

INFORME DE LA CALIDAD DE LAS LANAS EN LAS PROVINCIAS ARGENTINAS DURANTE EL PERIODO 1995 A 2005

En el presente informe se analizan los resultados, de características relacionadas a la calidad de las lanas, de lotes de las provincias de Buenos Aires, Neuquén, Río Negro, Chubut, Santa Cruz y Tierra del Fuego, que fueron enviados para su análisis en los laboratorios de laneros de INTA: Laboratorio de Lanas Rawson y Laboratorio de Fibras Textiles Bariloche.

Los informes o certificados de calidad comercial se realizan con la información obtenida de diferentes análisis de laboratorio de acuerdo a las normas IWTO (International Wool Textile Organization) que incluyen a las mediciones básicas tal como Rinde al Peine (IWTO-19) y Diámetro Medio de Fibra (IWTO-12 para Laserscan o IWTO-6 para AirFlow) y a las mediciones adicionales como Largo de Mecha y Resistencia a la Tracción (IWTO-30).

El estudio puede dividirse inicialmente en dos partes. Una primera la cual incluye solamente las variables de % de Rinde al Peine (RINDE) y Diámetro Medio de Fibra medido en micrones (DMF) que abarca hasta la zafra 1999/00, y una segunda parte, donde además de las dos variables anteriores se incluyen en el análisis las medidas adicionales Largo de Mecha medido en mm (LM) y Resistencia a la Tracción medido en N/Ktex (RT).

En los cuadros que se presentan también puede observarse el número de muestras analizadas para cada categoría, aunque debe hacerse la salvedad que el número de observaciones correspondientes a las mediciones adicionales LM y RT son un poco menor debido a que sólo algunos productores solicitaron estos análisis.

La información se agrupó de acuerdo a los siguientes criterios: los dos primeros son de orden geográfico, ya que corresponden a la Provincia y a los Departamentos dentro de Provincia (Ver Figura Nro 1, excepto para la provincia de Buenos Aires). Los otros criterios son el tipo de Esquila (Preparto y Posparto) y la raza de los animales en los casos en que se los conocía.

Para no perder una cantidad excesiva de información, dado que no todas las muestras contaban con registros referidos a los criterios de agrupación enunciados, se utilizó el siguiente criterio: las muestras correspondientes al primer grupo de zafras (1994-2000) que no contaban con la información del tipo de esquila se optó por incluirlas dentro del grupo de posparto.

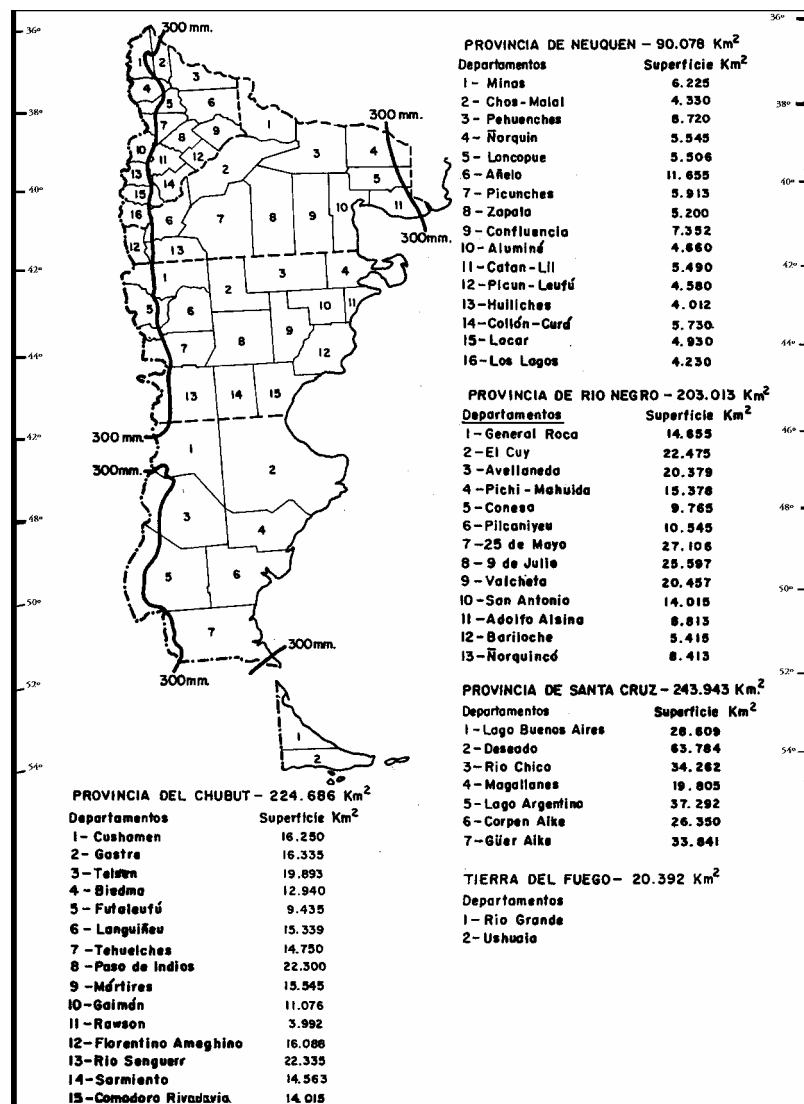


Figura N° 1: Mapa de las provincias Patagónicas y los departamentos que las componen

PROVINCIA DEL NEUQUEN

En el Cuadro N° 1 pueden observarse los promedios provinciales correspondiente al primer grupo de zafras clasificados por raza y tipo de esquila.

En general se puede observar que la importancia de los ovinos en la provincia es baja, y la producción se ubica principalmente en los Departamentos del sur de la provincia, observándose resultados de la raza Merino, Corriedale y Cruzas. En este caso los animales cruce pertenecen a la raza Criolla.

Cuadro N° 1: Promedios provinciales de Neuquén para Rinde al Peine y Diámetro Medio de Fibras en distintas razas y épocas de esquila

	Preparto			Postparto		
	n	Rinde	DMF	n	Rinde	DMF
Merino	153	60.0 (12.0)	20.5 (6.3)	57	55.0 (14.4)	20.3 (7.1)
Corriedale	32	61.8 (7.3)	25.5 (4.4)	7	56.4 (6.9)	24.8 (4.5)
Cruza	11	48.5 (4.9)	22.2 (9.4)			

Los resultados por departamento se informarán solamente para la raza Merino, que es la más numerosa.

En los Cuadros siguientes se muestran los promedios por Departamento y tipo de esquila para las distintas zafras.

Aquellos departamentos que no estén incluidos implica que no se registraron datos para ese año. La figura N° 2 resume estas características.

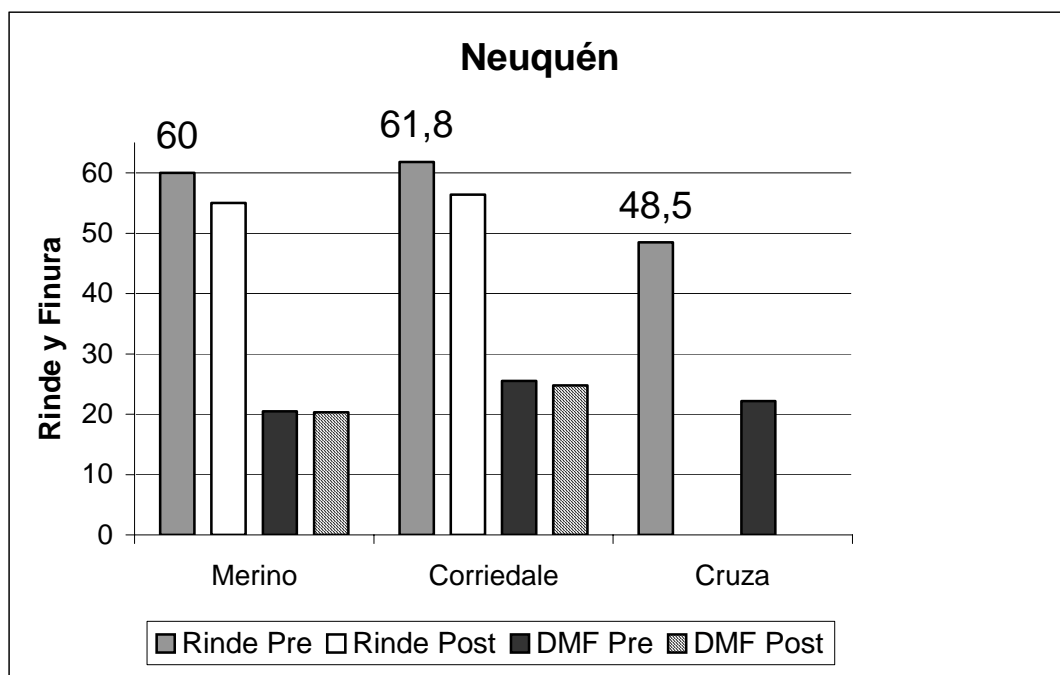


Figura Nº 2: Valores de Rinde y Finura para distintas razas en la provincia de Neuquén

Cuadro Nº 2: Zafras 1994/1995 - Pcia de Neuquén. Promedios generales (Coeficiente de Variación) de la raza Merino, ordenadas por tipo de Esquila para cada uno de los caracteres analizados

	PREPARTO			POSTPARTO		
	n	Rinde	DMF	n	Rinde	DMF
Catan Lil	11	62.2 (5.8)	20.4 (4.0)	2	46.37 (2.4)	19.6 (6.1)
Loncopué				1	58.1 (-)	21.6 (-)
Collón Cura				4	54.7 (10.5)	19.8 (6.2)
Huiliches				1	60.0 (-)	22.6 (-)
Lacar	18	57.8 (26.5)	19.6 (6.5)	2		19.0 (6.4)
Los Lagos	1	64.3 (-)	20.9 (-)			
Picunches				1	50.9 (-)	21.0 (-)
Zapala				1	55.8 (-)	21.5 (-)
Ñorquinco	5	60.9 (8.9)	22.7 (2.4)			

Cuadro Nº 3: Zafras 1997/1998 - Pcia de Neuquén. Promedios generales (Coeficiente de Variación) de la raza Merino, ordenadas por tipo de Esquila para cada uno de los caracteres analizados

	PREPARTO			POSTPARTO		
	n	Rinde	DMF	n	Rinde	DMF
Aluminé				1	57.8 (-)	21.1 (-)
Catan Lil	10	62.2 (6.3)	20.4 (4.5)	1	57.8 (-)	21.1 (-)
Collón Cura	4	50.8 (3.4)	20.9 (4.7)			
Huiliches						
Lacar	27	62.8 (5.6)	20.7 (7.1)	4	60.8 (4.8)	20.2 (7.1)
Los Lagos	3	58.7 (5.8)	20.4 (1.0)			
Picunches				1	56.6 (-)	23.4 (-)
Zapala	3	49.9 (3.5)	20.5 (3.7)	1	57.8 (-)	21.1 (-)

Cuadro Nº 4: Zafras 1998/1999 - Pcia de Neuquén. Promedios generales (Coeficiente de Variación) de la raza Merino, ordenadas por tipo de Esquila para cada uno de los caracteres analizados

	PREPARTO			POSTPARTO		
	n	Rinde	DMF	n	Rinde	DMF
Catan Lil	10	59.7 (16.1)	20.9 (4.5)	1	52.2 (-)	20.6 (-)
Loncopué				1	53.7 (-)	21.0 (-)
Collón Cura	2	58.7 (6.4)	20.1 (9.2)			
Lacar	26	58.6 (9.7)	21.0 (6.2)	17	58.2 (4.3)	20.5 (8.6)
Los Lagos	2	61.2 (3.1)	20.8 (0.2)	1	59.7 (-)	20.5 (-)
Picunches				1	52.0 (-)	2.5 (-)
Zapala				3	50.2 (1.0)	20.1 (6.2)

Cuadro Nº 5: Zafras 1999/2000 - Pcia de Neuquén. Promedios generales (Coeficiente de Variación) de la raza Merino, ordenadas por tipo de Esquila para cada uno de los caracteres analizados

	PREPARTO			POSTPARTO		
	n	Rinde	DMF	n	Rinde	DMF
Catan Lil	4	61.2 (7.8)	20.1 (1.9)			
Loncopué	1	61.1 (-)	20.5 (-)			
Collón Cura	4	56.7 (4.7)	19.8 (4.8)			
Lacar	9	59.8 (3.9)	19.3 (6.0)	7	55.4 (7.6)	19.2 (4.6)
Los Lagos	2	63.5 (2.2)	22.7 (14.1)	1	57.5 (-)	19.8 (-)
Zapala	1	58.3 (-)	21.4 (-)	3	52.6 (2.8)	20.0 (6.9)

Cuadro Nº6: Zafras 2000/2005 - Pcia de Neuquén. Promedios generales (Coeficiente de Variación), ordenas por tipo de Esquilas y Raza para cada uno de los caracteres analizados

	PREPARTO					POSPARTO				
	N	Rinde	DMF	LM	RT	N	Rinde	DMF	LM	RT
Corriedale						1	64.1 (-)	27.3 (-)	-	-
Cruza						4	61.4 (1.0)	25.1 (1.4)	91.3 (-)	30.6 (-)
Merino	302	63.2 (6.7)	20.4 (7.7)	84.0 (8.1)	33.3 (22.8)	259	58.0 (10.30)	20.4 (9.8)	89.2 (4.3)	21.1 (31.5)

Cuadro Nº 7: Zafra 2000/2001 - Pcia de Neuquén. Promedios generales (Coeficiente de Variación) de la raza Merino, ordenadas por tipo de Esquila para cada uno de los caracteres analizados

	PREPARTO					POSTPARTO				
	N	RINDE	LM	RT	DMF	N	RINDE	LM	RT	DMF
Aluminé						2	65.3 (0.0)	-	-	22.9 (0.0)
Catan Lil	5	635 (2.5)	-	-	20.3 (6.7)	4	51.1 (6.5)	93.3 (-)	44.1 (-)	21.0 (3.4)
Collon Curá	1	65.6 (-)	-	-	20.1 (-)					
Lacar	13	64.3 (3.5)	-	-	22.2 (12.8)	13	62.2 (5.4)	92.0 (-)	15.0 (-)	20.0 (-)
Los Lagos						4	57.8 (3.0)	-	-	21.7 (8.9)
Picun Leufú	3	63.5 (1.6)	-	-	19.9 (6.4)					
Zapala						4	57.3 (6.3)	-	-	21.9 (18.5)
Ñorquin						2	58.1 (1.8)	-	-	20.5 (1.7)

Cuadro Nº 8: Zafra 2001/2002 - Pcia de Neuquén. Promedios generales (Coeficiente de Variación) de la raza Merino, ordenadas por tipo de Esquila para cada uno de los caracteres analizados

	PREPARTO					POSTPARTO				
	N	RINDE	LM	RT	DMF	N	RINDE	LM	RT	DMF
Aluminé						2	65.3 (0.0)	-	-	22.9 (0.0)
Catan Lil	5	63.5 (2.5)	-	-	20.3 (6.7)	4	51.1 (6.5)	93.3 (-)	44.1 (-)	21.0 (3.4)
Collón Curá	1	65.8 (-)	-	-	20.1 (-)					
Lacar	13	64.3 (3.5)	-	-	22.2 (12.8)	13	62.2 (5.4)	92.0 (-)	15.0(-)	20.0 (8.2)
Los Lagos						4	57.8 (3.0)	-	-	21.7 (8.9)
Picun Leufú	3	63.5 (1.6)	-	-	19.9 (6.4)					
Zapala						4	57.3 (6.3)	-	-	21.9 (18.5)
Ñorquin						2	58.1 (1.8)	-	-	20.5 (1.7)

Cuadro Nº 9: Zafra 2002/2003 - Pcia de Neuquén. Promedios generales (Coeficiente de Variación) de la raza Merino, ordenadas por tipo de Esquila para cada uno de los caracteres analizados

	PREPARTO					POSTPARTO				
	N	RINDE	LM	RT	DMF	N	RINDE	LM	RT	DMF
Aluminé	4	65.0 (5.0)	87.5 (1.8)	22.6 (31.2)	22.1 (3.0)	4	63.8 (11.8)	85.9 (-)	23.7 (-)	22.2 (2.0)
Catan Lil	20	62.9 (5.1)	81.6 (7.9)	35.3 (15.1)	20.0 (4.9)	10	52.0 (9.7)	91.8 (-)	21.8 (-)	20.5 (4.7)
Collon Curá	7	58.2 (13.1)	84.5 (4.5)	36.4 (6.8)	20.4 (16.0)	6	53.3 (12.1)	-	-	21.0 (17.7)
Lacar	31	65.2 (5.0)	90.1 (6.3)	26.4 (3.3)	19.9 (5.6)	30	61.5 (5.1)	-	-	19.2 (7.1)
Los Lagos	3	66.5 (5.4)	79.3 (15.8)	40.9 (33.9)	20.7 (4.6)	7	60.5 (4.1)	89.3 (9.8)	21.9 (10.4)	20.3 (2.9)
Minas	3	62.7 (2.4)	91.0 (3.8)	15.4 (10.8)	23.0 (2.2)	4	55.7 (3.9)	88.7 (2.9)	18.5 (36.8)	22. (4.9)
Picun Leufú	6	60.8 (4.2)	86.0 (5.6)	37.9 (9.4)	19.9 (1.3)					
Picunches	1	49.3 (-)	94.1 (-)	26.0 (-)	22.2 (-)					
Zapala	3	58.6 (7.2)	-	-	21.0 (1.7)	3	49.7 (21.9)	-	-	21.9 (6.1)
Ñorquin	4	64.0 (2.1)	82.3 (11.1)	31.6 (18.3)	20.3 (4.7)					

Cuadro Nº 10: Zafra 2003/2004 - Pcia de Neuquén. Promedios generales (Coeficiente de Variación) de la raza Merino, ordenadas por tipo de Esquila para cada uno de los caracteres analizados

	PREPARTO					POSTPARTO				
	N	RINDE	LM	RT	DMF	N	RINDE	LM	RT	DMF
Aluminé	4	65.0 (5.0)	87.5 (1.8)	22.6 (31.2)	22.1 (3.0)	4	63.8 (11.8)	-	-	22.2 (2.0)
Catan Lil	20	62.9 (5.1)	81.6 (7.9)	35.3 (15.1)	20.0 (4.9)	10	52.0 (9.7)	91.8 (-)	21.8 (-)	20.5 (4.7)
Collón Curá	7	58.2 (13.1)	84.5 (7.5)	36.4 (6.8)	20.4 (16.0)	6	53.3 (12.1)	-	-	21.0 (17.7)
Lacar	32	65.2 (5.0)	90.1 (6.3)	26.4 (3.3)	19.9 (5.6)	30	61.5 (5.1)	-	-	19.2 (7.1)
Los Lagos	3	66.5 (5.4)	79.3 (15.8)	40.9 (33.9)	20.7 (4.6)	7	60.5 (4.1)	89.3 (9.8)	21.9 (10.4)	20.3 (2.9)
Minas	3	62.7 (2.4)	91.1 (3.8)	15.4 (10.8)	23.0 (2.2)	4	55.7 (3.9)	88.7 (2.9)	18.5 (36.8)	22.8 (4.9)
Picún Leufú	6	60.8 (4.2)	86.0 (5.6)	37.9 (9.4)	19.9 (1.3)					
Picunches	1	49.3 (-)	94.1 (-)	26.0 (-)	22.2 (-)					
Zapala	3	58.5 (7.2)	-	-	21.0 (1.7)	3	49.7 (21.9)	-	-	21.9 (6.1)
Ñorquin	4	64.0 (2.1)	82.3 (11.1)	31.6 (18.3)	20.3 (4.7)					

Cuadro Nº 11: Zafra 2004/2005 - Pcia de Neuquén. Promedios generales (Coeficiente de Variación) de la raza Merino, ordenadas por tipo de Esquila para cada uno de los caracteres analizados

	N	RINDE	LM	RT	DMF	N	RINDE	LM	RT	DMF
Aluminé	4	65.0 (5.0)	87.5 (1.8)	22.6 (31.2)	22.1 (3.0)	4	63.8 (11.8)	85.9 (-)	23.7 (-)	22.2 (2.0)
Catan Lil	20	62.9 (5.1)	81.6 (7.9)	35.3 (15.1)	20.0 (4.9)	10	52.0 (9.7)	91.8 (-)	21.8 (-)	20.5 (4.7)
Collón Curá	7	58.2 (13.1)	84.9 (7.5)	36.4 (6.8)	20.4 (16.0)	6	53.3 (12.1)	-	-	21.0 (17.7)
Lacar	32	65.2 (5.0)	90.1 (6.3)	26.4 (3.3)	19.9 (5.6)	30	61.5 (5.1)	-	-	19.2 (7.1)
Los Lagos	3	66.5 (5.4)	79.3 (15.8)	40.9 (33.9)	20.7 (4.6)	7	60.5 (4.1)	89.3 (9.8)	21.9 (10.4)	20.3 (2.9)
Minas	3	62.7 (2.4)	91.1 (3.8)	15.4 (10.8)	23.0 (2.2)	4	55.7 (3.9)	88.7 (2.9)	=	22.8 (4.9)
Picún Leufú	6	60.8 (4.2)	86.0 (5.6)	37.9 (9.4)	19.9 (1.3)					
Picunches	1	49.3 (-)	94.1 (-)	26.0 (-)	22.2 (-)					
Zapala	3	58.5 (7.2)	-	-	21.0 (1.7)	3	49.7 (21.9)	-	-	21.9 (6.1)
Ñorquin	4	64.0 (2.1)	82.3 (11.1)	31.6 (18.3)	20.3 (4.7)					

PROVINCIA DE RÍO NEGRO

De la misma manera que para la provincia anterior se presenta inicialmente un cuadro resumen para el primer grupo de zafras. Los resultados que se presentan a continuación están referidos únicamente a la raza Merino.

Cuadro Nº 12: Promedios (Coeficiente de Variación) para Pcia de Río Negro para el periodo 1994/1999, por tipo de esquila, para Rinde y DMF

Provincia	PREPARTO			POSTPARTO		
	n	Rinde	DMF	n	Rinde	DMF
Río Negro	988	57.6 (10.4)	20.3 (5.0)	1312	53.3 (11.6)	20.3 (4.4)

Cuadro Nº 13: Promedios (Coeficiente de Variación) de la Pcia de Río Negro para el segundo grupo de zafras (Zafras 2000/2001 a 2004/2005) ordenados por tipo de esquila para cada uno de los caracteres analizados

	PREPARTO		POSTPARTO	
	N	Promedio (CV)	N	Promedio (CV)
Rinde	5486	57.10 (10.0)	2277	53.71 (10.0)
DMF	5395	19.95 (5.7)	2141	19.99 (4.6)
LM	4198	85.01 (11.2)	1359	90.67 (9.3)
RT	4198	28.6 (21.6)	1359	22.11 (20.7)

La figura Nº 3 resume éstas características.

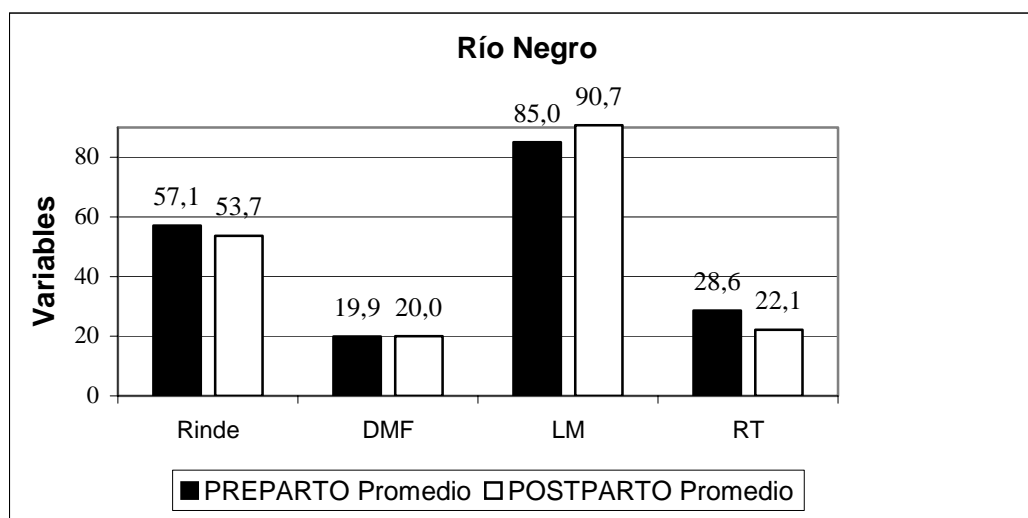


Figura Nº 3 : Valores de Rinde y Finura para distintas razas en la provincia de Neuquén

Cuadro Nº 14: Zafra 1994/1995 - Pcia de Río Negro. Promedios generales (Coeficiente de Variación) de la raza Merino, ordenadas por tipo de Esquila y Dpto para cada uno de los caracteres analizados

Departamento	PREPARTO			POSTPARTO		
	n	Rinde	DMF	n	Rinde	DMF
25 de Mayo	4	61.2 (2.08)	20.5 (0.58)	15	51.1 (2.95)	20.5 (0.79)
9 de Julio	3	57.9 (3.30)	20.5 (0.28)	10	56.3 (1.64)	20.0 (0.46)
El Cuy	7	51.9 (1.19)	21.3 (0.15)	6	56.2 (3.71)	20.4 (0.53)
Pilcaniyeu	32	63.5 (3.38)	20.4 (1.46)	1	55.0 (-)	21.2 (-)
Valcheta	3	56.9 (2.81)	20.2 (0.33)	11	54.9 (2.02)	19.7 (0.71)
Ñorquinco	2	63.1 (0.53)	21.0 (0.99)	1	54.0 (-)	20.6 (-)
Adolfo Alsina	2	61.3 (0.00)	20.2 (0.00)			
Gral Roca	1	59.8 (-)	21.1 (-)			

Cuadro Nº 15: Zafra 1995/1996 - Pcia de Río Negro. Promedios generales (Coeficiente de Variación) de la raza Merino, ordenadas por tipo de Esquila y Dpto para cada uno de los caracteres analizados

Departamento	PREPARTO			POSTPARTO		
	n	Rinde	DMF	n	Rinde	DMF
25 de Mayo	23	54.1 (4.86)	19.8 (1.20)	81	52.2 (9.83)	19.8 (0.70)
9 de Julio	9	55.3 (2.03)	19.0 (0.65)	19	52.9 (1.96)	19.2 (1.35)
El Cuy	20	53.8 (2.87)	19.4 (0.85)	15	51.0 (4.02)	19.7 (0.86)
Pilcaniyeu	27	63.8 (5.66)	20.3 (1.21)	29	57.2 (2.96)	20.6 (0.59)
Valcheta	13	51.7 (3.40)	19.9 (0.61)	5	55.5 (0.59)	19.8 (0.08)
Ñorquinco	7	57.1 (5.00)	20.0 (0.56)	16	54.1 (3.03)	19.9 (0.71)
Adolfo Alsina	32	57.3 (3.39)	20.6 (1.23)	5	54.1 (2.79)	19.6 (0.22)
Bariloche				2	64.0 (0.91)	26.5 (0.40)
Gral. Roca	1	65.9 (-)	20.7 (-)	2	47.7 (0.64)	19.7 (0.72)
San Antonio	2	49.7 (3.06)	20.3 (1.03)	1	56.6 (-)	20.5 (-)

Cuadro Nº 16: Zafra 1996/1997 - Pcia de Río Negro. Promedios generales (Coeficiente de Variación) de la raza Merino, ordenadas por tipo de Esquila y Dpto para cada uno de los caracteres analizados

Departamento	PREPARTO			POSTPARTO		
	n	Rinde	DMF	n	Rinde	DMF
25 de Mayo	22	56.3 (4.66)	20.2 (0.79)	112	50.8 (8.67)	20.1 (0.70)
9 de Julio	16	56.5 (2.88)	19.8 (0.87)	14	49.5 (2.85)	19.9 (0.57)
El Cuy	17	52.5 (3.19)	20.3 (0.89)	22	51.2 (5.35)	19.5 (1.03)
Pilcaniyeu	31	61.6 (4.83)	20.2 (1.15)	28	56.6 (4.11)	20.6 (1.41)
Ñorquinco	3	57.2 (5.11)	20.2 (0.43)	21	53.3 (3.76)	20.1 (0.85)
Adolfo Alsina	18	53.9 (2.65)	20.2 (0.39)	4	53.6 (6.99)	20.3 (0.39)
Gral. Roca	1	54.9 (-)	19.3 (-)	6	51.0 (2.05)	19.1 (0.48)
Valcheta	17	54.2 (3.21)	20.1 (0.61)	9	50.7 (4.16)	20.3 (0.81)
Bariloche	1	63.3 (-)	21.41 (-)			
San Antonio	3	58.9 (0.95)	19.9 (0.59)			

Cuadro Nº 17: Zafra 1997/1998 - Pcia de Río Negro. Promedios generales (Coeficiente de Variación) de la raza Merino, ordenadas por tipo de Esquila y Dpto para cada uno de los caracteres analizados

Departamento	PREPARTO			POSTPARTO		
	n	Rinde	DMF	n	Rinde	DMF
25 de Mayo	62	52.8 (8.96)	20.3 (0.64)	80	53.8 (8.14)	20.4 (0.84)
9 de Julio	36	56.9 (3.36)	20.0 (0.96)	8	50.3 (3.18)	20.4 (0.07)
El Cuy	27	52.2 (4.08)	21.0 (0.65)	10	49.5 (4.84)	20.3 (0.59)
Pilcaniyeu	49	63.3 (4.82)	20.2 (1.20)	28	56.8 (4.11)	20.0 (0.68)
Ñorquinco	6	61.3 (2.17)	20.3 (1.11)	18	55.7 (3.06)	20.8 (0.61)
Adolfo Alsina	20	56.1 (5.81)	21.4 (0.60)	2	50.4 (7.93)	21.9 (1.22)
Bariloche	1	68.9 (-)	20.5 (-)	1	63.0 (-)	23.8 (-)
Gral. Roca	4	58.4 (5.96)	20.4 (0.92)	3	52.8 (0.00)	20.4 (0.00)
Valcheta	25	56.5 (3.01)	21.3 (0.51)	6	53.7 (2.33)	21.0 (0.77)
San Antonio	9	57.0 (4.00)	21.2 (0.42)			

Cuadro Nº 18: Zafra 1998/1999 - Pcia de Río Negro. Promedios generales (Coeficiente de Variación) de la raza Merino, ordenadas por tipo de Esquila y Dpto para cada uno de los caracteres analizados

Departamento	PREPARTO			POSTPARTO		
	n	Rinde	DMF	n	Rinde	DMF
25 de Mayo	41	54.8 (4.17)	20.4 (1.07)	75	53.0 (4.08)	20.4 (0.64)
9 de Julio	23	56.3 (3.38)	20.1 (0.87)	17	52.8 (2.05)	20.2 (0.69)
El Cuy	29	54.3 (5.55)	20.7 (0.65)	12	49.9 (4.24)	20.6 (0.59)
Pilcaniyeu	49	61.9 (4.69)	20.3 (1.00)	25	55.7 (2.32)	20.4 (1.05)
Ñorquinco	8	56.5 (5.74)	20.1 (0.86)	10	53.3 (3.72)	20.5 (1.05)
Adolfo Alsina	15	56.0 (2.28)	20.6 (0.37)	3	59.9 (0.00)	19.5 (0.00)
Gral. Roca	8	56.1 (5.03)	21.2 (0.97)	1	44.9 (-)	21.6 (-)
Valcheta	11	58.6 (3.24)	20.3 (0.27)	4	57.9 (3.83)	19.7 (0.29)
Bariloche	1	67.8 (-)	21.0 (-)			
San Antonio	1	57.4 (-)	19.8 (-)			

Cuadro Nº 19: Zafra 1999/2000 - Pcia de Río Negro. Promedios generales (Coeficiente de Variación) de la raza Merino, ordenadas por tipo de Esquila y Dpto para cada uno de los caracteres analizados

Departamento	PREPARTO			POSTPARTO		
	n	Rinde	DMF	n	Rinde	DMF
25 de Mayo	63	57.1 (6.66)	19.9 (0.94)	137	55.9 (4.57)	19.8 (0.82)
9 de Julio	36	57.2 (3.63)	19.8 (1.18)	28	53.7 (2.76)	20.7 (0.57)
El Cuy	34	54.4 (5.05)	20.2 (0.93)	18	49.8 (3.35)	20.9 (0.72)
Pilcaniyeu	58	63.1 (4.60)	19.9 (1.06)	53	55.4 (4.45)	19.9 (0.65)
Ñorquinco	10	61.7 (4.18)	19.2 (0.46)	25	56.8 (3.91)	20.0 (0.94)
Adolfo Alsina	19	58.2 (2.67)	20.7 (0.43)	2	54.3 (4.02)	20.8 (1.46)
Bariloche				1	63.0 (-)	24.8 (-)
Gral. Roca	8	59.2 (3.95)	20.0 (0.56)	5	50.5 (2.05)	20.7 (0.85)
San Antonio	2	63.8 (2.80)	21.1 (0.28)	2	59.3 (7.06)	21.1 (0.32)
Valcheta	13	59.6 (4.14)	20.5 (0.44)	4	56.0 (5.67)	21.0 (0.91)

Cuadro Nº 20: Zafra 2000/2001 - Pcia de Río Negro. Promedios generales (Coeficiente de Variación) de la raza Merino, ordenadas por tipo de Esquila y Dpto para cada uno de los caracteres analizados

Departamento	PREPARTO			POSTPARTO		
	N	RINDE	DMF	N	RINDE	DMF
El Cuy	56	55.9 (13.4)	20.5 (3.2)	24	52.6 (7.0)	20.4 (2.9)
Bariloche	-	-	-	1	66.5 (-)	21.9 (-)
Pilcaniyeu	58	63.1 (9.2)	20.7 (5.0)	60	57.9 (7.8)	20.8 (4.6)
25 de Mayo	78	58.9 (15.2)	20.5 (5.6)	51	54.9 (9.2)	20.4 (4.0)
9 de Julio	52	56.7 (7.9)	20.2 (4.9)	56	52.8 (8.1)	20.4 (3.6)
Valcheta	46	57.4 (7.9)	20.7 (3.5)	5	55.7 (7.4)	20.2 (4.8)
San Antonio	10	62.0 (9.6)	20.8 (4.8)	1	58.3 (-)	20.0 (-)
Adolfo Alsina	35	63.2 (6.3)	21.4 (5.6)	2	54.1 (4.9)	20.5 (3.5)
Gral. Roca	4	58.6 (5.8)	20.8 (2.7)			
Ñorquinco	6	65.4 (4.9)	20.3 (2.6)	25	58.7 (6.5)	20.2 (5.0)

Cuadro Nº 21: Zafra 2001/2002 - Pcia de Río Negro. Promedios generales (Coeficiente de Variación) de la raza Merino, ordenadas por tipo de Esquila y Dpto para cada uno de los caracteres analizados

Departamento	PREPARTO					POSTPARTO				
	N	RINDE	LM	RT	DMF	N	RINDE	LM	RT	DMF
El Cuy	40	57.3 (6.62)	-	-	20.1 (0.78)	34	54.3 (4.54)	84.7 (12.92)	30.6 (7.02)	20.2 (0.69)
Bariloche	1	70.4 (-)	-	-	19.9 (-)					
Pilcaniyeu	62	63.7 (4.82)	-	-	20.3 (1.15)	57	59.2 (4.08)	100.0 (6.95)	22.5 (8.26)	20.3 (0.92)
25 de Mayo	75	59.7 (4.61)	86.9 (12.11)	19.3 (7.18)	19.9 (0.92)	32	56.5 (4.71)	87.5 (7.24)	20.0 (5.55)	19.9 (0.89)
9 de Julio	36	58.7 (3.06)	110.1 (-)	17.3 (-)	19.6 (1.07)	59	55.8 (4.56)	86.8 (5.69)	19.9 (5.42)	20.1 (0.65)
Valcheta	46	57.2 (4.66)	-	-	19.9 (1.04)	19	57.1 (4.27)	-	-	20.2 (1.04)
San Antonio	11	57.2 (3.03)	86 (-)	26 (-)	20.3 (0.80)	2	59.9 (6.77)	-	-	20.15 (0.64)
Adolfo Alsina	26	60.0 (2.99)	-	-	20.8 (1.41)	14	61.1 (5.10)	-	-	20.6 (1.36)
Gral. Roca	32	60.0 (6.20)	-	-	19.8 (0.73)	17	58.2 (5.34)	-	-	19.2 (0.58)
Ñorquinco	9	63.1 (4.70)	-	-	19.9 (1.12)	16	58.8 (4.39)	89.1 (2.52)	18.4 (2.97)	19.9 (0.82)

Cuadro Nº 22: Zafra 2002/2003 - Pcia de Río Negro. Promedios generales (Coeficiente de Variación) de la raza Merino, ordenadas por tipo de Esquila y Dpto para cada uno de los caracteres analizados

Departamento	PREPARTO					POSTPARTO				
	N	RINDE	LM	RT	DMF	N	RINDE	LM	RT	DMF
El Cuy	49	54.9 (6.84)	78.5 (9.23)	29.7 (6.36)	19.9 (1.05)	11	50.9 (4.65)	84.3 (7.93)	22.6 (5.05)	20.4 (18.90)
Bariloche	2	59.4 (11.22)	73.8 (6.56)	33.3 (25.06)	19.7 (1.06)	1	68.9 (-)	-	-	24.8 (-)
Pilcaniyeu	37	63.9 (5.45)	81.5 (8.02)	36.2 (6.81)	19.8 (1.03)	18	57.5 (4.58)	87.3 (9.89)	27.7 (4.89)	19.9 (1.07)
25 de Mayo	98	56.1 (5.34)	81.1 (9.16)	29.8 (5.90)	19.6 (1.02)	117	51.7 (5.24)	90.0 (8.10)	21.6 (4.45)	19.9 (0.89)
9 de Julio	64	56.0 (4.42)	77.3 (9.04)	28.5 (5.94)	20.0 (1.10)	64	52.2 (3.79)	86.990.2 (8.38)	22.0 (3.73)	20.1 (0.75)
Valcheta	70	57.1 (4.65)	84.0 (8.54)	29.9 (5.91)	20.2 (0.89)	8	55.3 (5.11)	90.1 (9.90)	26.4 (3.76)	20.5 (0.83)
San Antonio	20	57.5 (4.08)	90.7 (8.86)	27.2 (5.15)	20.2 (0.81)	2	51.6 (7.87)	94.7 (8.22)	25.9 (3.39)	20.5 (0.54)
Adolfo Alsina	24	56.3 (4.91)	87.1 (11.03)	26.9 (5.30)	20.1 (1.91)	1	56.9 (5.41)	84.5 (8.42)	26.3 (5.73)	20.4 (1.33)
Gral. Roca	15	57.7 (5.37)	86.2 (7.01)	30.2 (4.71)	19.4 (0.48)	3	50.9 (3.96)	83.5 (8.20)	19.5 (4.95)	19.8 (2.81)
Ñorquinco	12	61.1 (4.67)	76.3 (7.97)	37.4 (6.68)	20.0 (0.79)	10	58.3 (3.54)	87.7 (7.15)	24.5 (5.25)	20.5 (0.97)

Cuadro Nº 23: Zafra 2003/2004 - Pcia de Río Negro. Promedios generales (Coeficiente de Variación) de la raza Merino, ordenadas por tipo de Esquila y Dpto para cada uno de los caracteres analizados

Departamento	PREPARTO					POSTPARTO				
	N	RINDE	LM	RT	DMF	N	RINDE	LM	RT	DMF
El Cuy	78	55.6 (6.72)	81.9 (9.04)	30.5 (6.38)	19.5 (1.04)	3	52.1 (4.7)	77.7 (7.9)	21.2 (5.1)	19.3 (0.7)
Bariloche	2	59.8 (11.22)	73.8 (6.56)	33.3 (11.62)	19.7 (1.06)	1	69.0 (-)	-	-	24.80 (-)
Pilcaniyeu	57	62.4 (5.41)	83.3 (8.10)	32.7 (6.95)	19.9 (1.05)	12	59.1 (4.58)	92.2 (9.89)	24.3 (4.89)	21.0 (1.07)
25 de Mayo	132	55.3 (5.30)	84.1 (9.21)	31.1 (5.81)	19.7 (1.01)	58	50.9 (5.24)	90.7 (8.10)	23.1 (4.45)	20.0 (0.89)
9 de Julio	95	56.6 (4.40)	82.4 (9.02)	29.0 (5.92)	19.7 (1.09)	35	51.8 (3.79)	90.4 (8.38)	23.4 (3.73)	20.2 (0.75)
Valcheta	84	56.5 (4.63)	86.3 (8.57)	30.3 (5.87)	20.2 (0.90)	5	56.0 (5.11)	100.1 (9.90)	24.1 (3.76)	20.1 (0.83)
San Antonio	22	56.5 (3.97)	92.9 (8.44)	25.9 (5.08)	20.3 (0.82)	6	53.9 (7.87)	99.5 (8.22)	20.55 (3.39)	20.5 (0.54)
Ad. Alsina	40	57.9 (4.86)	93.4 (10.85)	27.7 (5.23)	21.3 (1.87)	1	57.3 (5.41)	104.4 (8.42)	24.1 (5.73)	19.9 (1.33)
Gral. Roca	8	54.1 (5.37)	79.8 (7.01)	27.8 (4.71)	19.4 (0.48)	9	51.2 (3.96)	80.7 (-)	19.80 (-)	20.0 (1.01)
Ñorquinco	14	56.6 (4.65)	85.2 (7.97)	29.1 (6.68)	20.2 (0.78)	8	53.8 (3.54)	84.3 (7.15)	19.6 (5.25)	19.7 (0.97)

Cuadro N° 24: Zafra 2004/2005 - Pcia de Río Negro. Promedios generales (Coeficiente de Variación) de la raza Merino, ordenadas por tipo de Esquila y Dpto para cada uno de los caracteres analizados

Departamento	PREPARTO					POSTPARTO				
	N	RINDE	LM	RT	DMF	N	RINDE	LM	RT	DMF
El Cuy	23	55.2 (5.37)	82.7 (7.01)	24.8 (4.71)	20.2 (0.48)	6	52.5 (4.65)	85.5 (7.93)	21.8 (5.01)	20.0 (0.79)
Bariloche	2	59.34 (11.22)	73.8 (6.56)	33.3 (11.62)	19.7 (1.06)	1	69.0 (-)	-	-	24.8 (-)
Pilcaniyeu	14	64.9 (6.87)	81.9 (9.12)	28.9 (6.47)	19.6 (1.04)	11	57.0 (4.53)	92.2 (10.07)	24.3 (5.08)	19.9 (1.06)
25 de Mayo	54	56.6 (5.45)	83.8 (8.06)	28.6 (6.83)	19.5 (1.03)	4	51.8 (5.29)	91.1 (8.04)	22.0 (4.44)	19.9 (0.89)
9 de Julio	38	55.9 (5.34)	83.6 (9.13)	24.4 (5.87)	20.1 (1.02)	15	51.6 (3.87)	90.13 (8.28)	21.7 (3.74)	20.2 (0.78)
Valcheta	59	58.8 (4.40)	89.7 (8.98)	29.0 (5.91)	20.2 (1.11)	6	55.1 (4.89)	93.0 (9.82)	25.0 (3.72)	20.1 (0.80)
San Antonio	9	56.9 (4.64)	92.6 (8.49)	24.9 (5.89)	20.5 (0.89)	7	53.8 (7.19)	99.0 (7.61)	21.7 (4.26)	20.5 (0.49)
Ad. Alsina	13	61.3 (4.07)	99.4 (9.08)	28.6 (5.03)	22.7 (0.80)	7	56.6 (5.37)	97.04 (8.29)	24.0 (5.48)	20.5 (1.31)
Gral. Roca	19	54.7 (4.85)	81.1 (11.00)	23.8 (5.28)	20.1 (18.50)	9	51.2 (3.96)	80.7 (-)	19.8 (-)	20.0 (1.01)
Ñorquinco	4	57.9 (4.67)	80.9 (7.97)	35.1 (6.68)	20.8 (0.79)	6	55.9 (3.54)	89.7 (7.15)	22.6 (5.25)	19.7 (0.97)

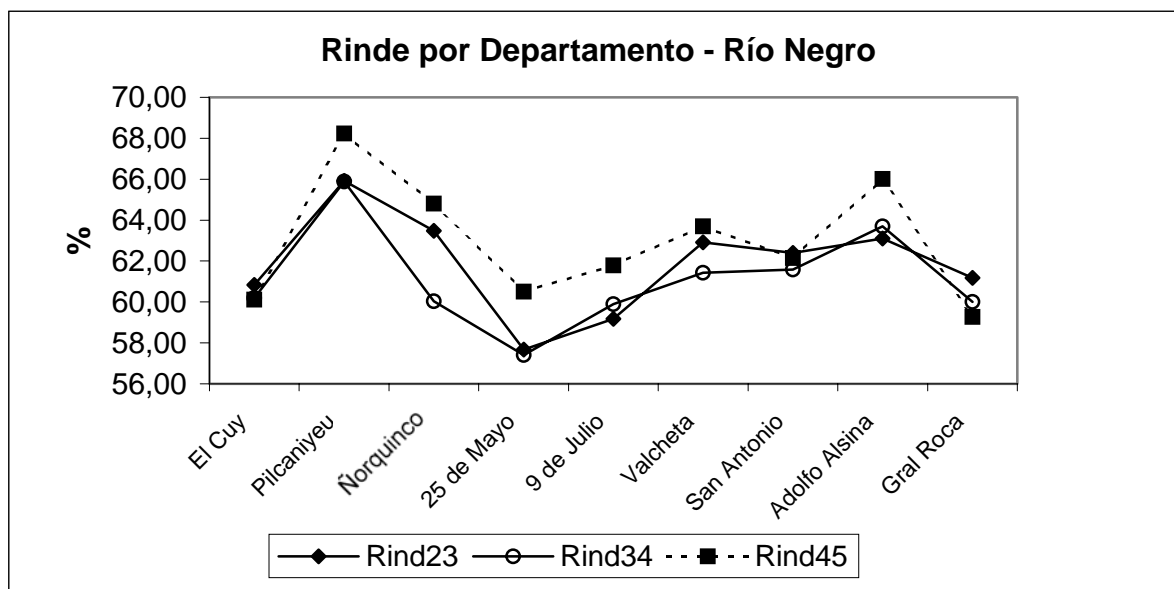


Figura N° 4: Valores de Rinde al Peine por departamento para las zafras 2002/2003, 2003/2004 y 2004/2005 en la provincia de Río Negro

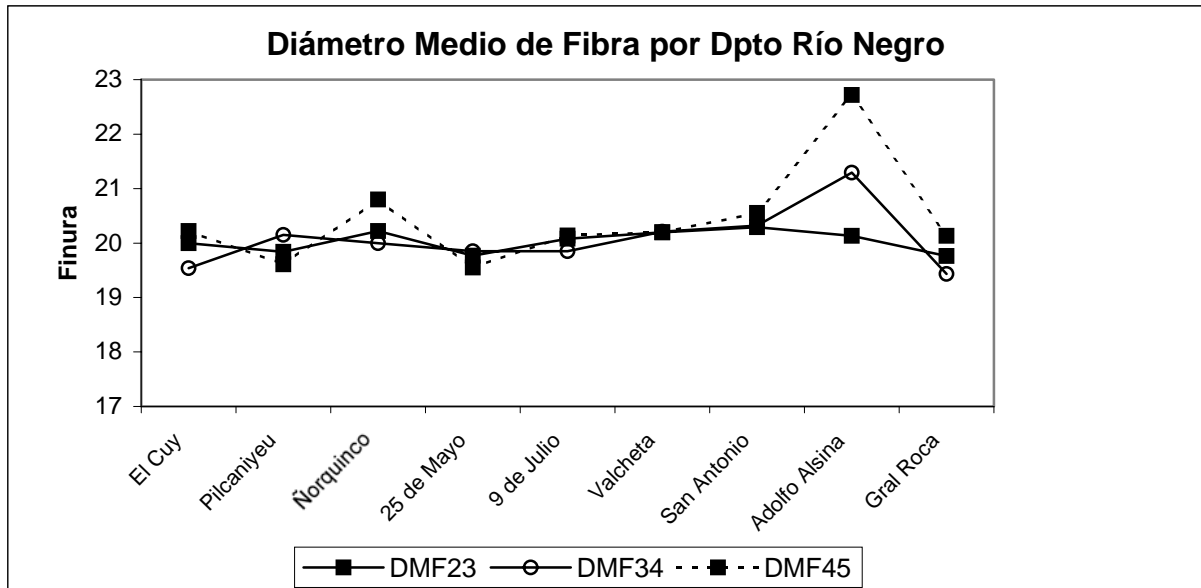


Figura N°5: Valores de Diámetro Medio de Fibras por departamento para las zafas 2002/2003, 2003/2004 y 2004/2005 en la provincia de Río Negro

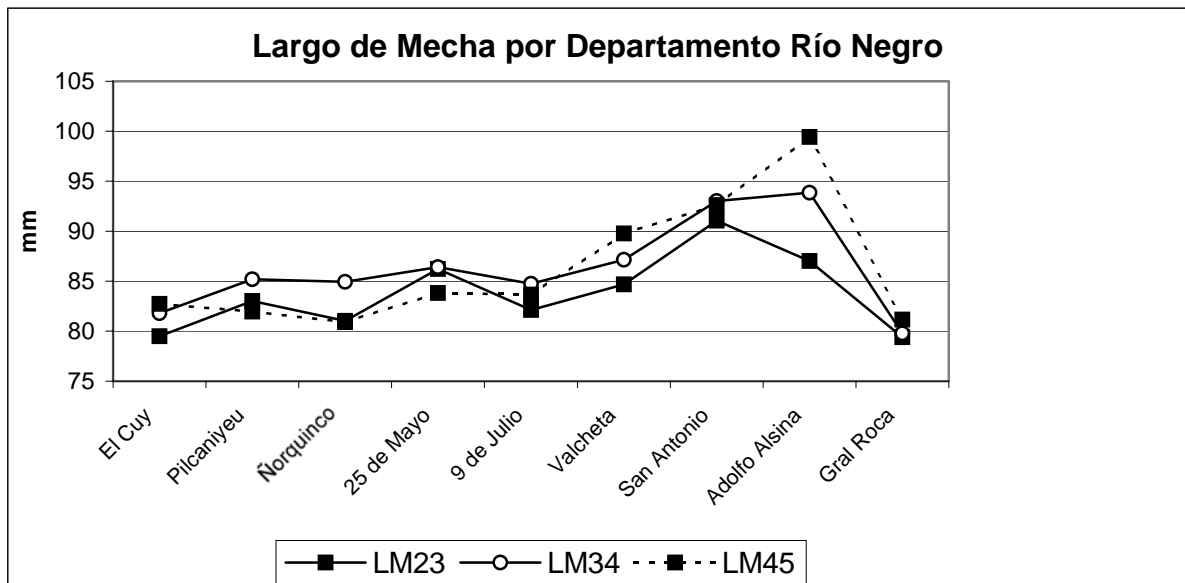


Figura N° 6: Valores de Largo de Mecha por departamento para las zafas 2002/2003, 2003/2004 y 2004/2005 en la provincia de Río Negro

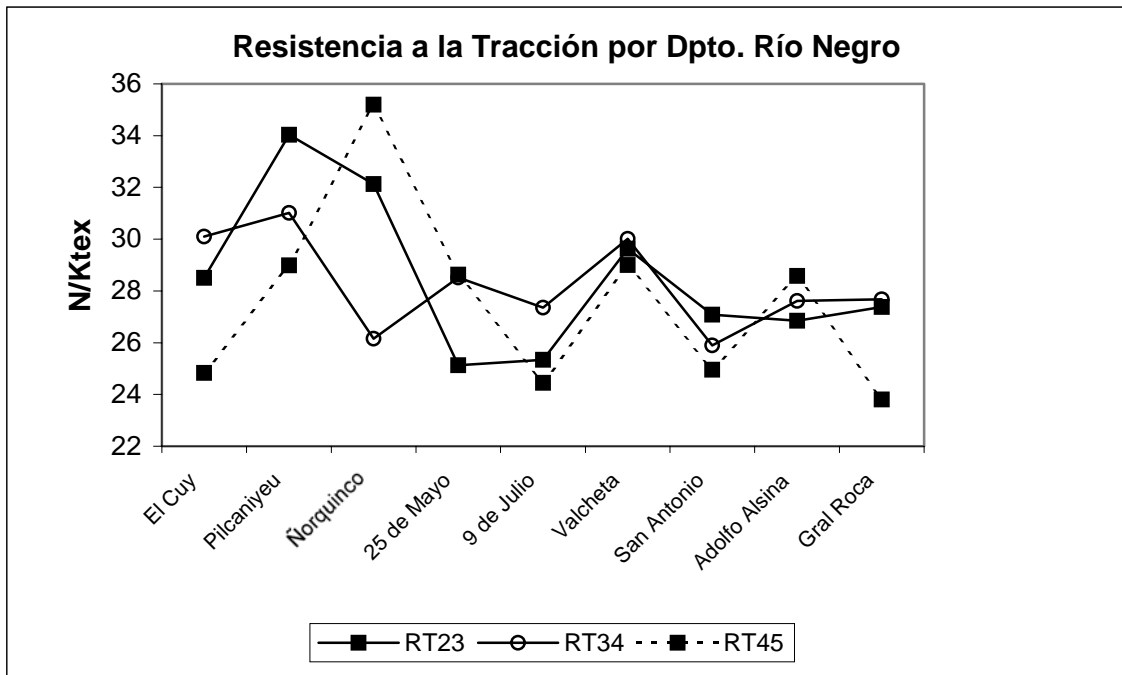


Figura N° 7: Valores de Resistencia a la Tracción por departamento para las zafas 2002/2003, 2003/2004 y 2004/2005 en la provincia de Río Negro

PROVINCIA DE BUENOS AIRES

El grado de agregación con que se presentan estos resultados es mucho mayor, ya que la cantidad de establecimientos que recurrieron a los servicios de los laboratorios durante el período informado fue escaso, por lo que la información se agrupará por zafra y raza, como únicos criterios de clasificación.

Para el primer grupo de zafras (años 1994-1999) se tiene información sobre una sola raza, Corriedale, y para tres zafras solamente. Los promedios (Coeficiente de Variación) se presentan en el Cuadro 25 entre paréntesis.

Cuadro Nº 25: Promedios provinciales de Buenos Aires para Rinde al Peine y Diámetro Medio de Fibras en zafras 1994/95, 1997/1998 y 1998/1999

	N	Rinde	DMF
Zafra 94/95	7	68.5 (3.1)	30.1 (11.6)
Zafra 97/98	16	67.4 (4.6)	30.1 (10.9)
Zafra 98/99	18	66.9 (4.7)	29.6 (9.9)
Total	41	67.3 (4.4)	29.9 (10.4)

A partir de la zafra 2000/01 comienzan a aparecer muestras que se identifican como pertenecientes a otras razas especialmente Merino.

Cuadro N° 26: Zafra 2001 a 2005 – Pcia de Buenos Aires. Promedios generales (Coeficiente de Variación) de las diferentes razas, ordenadas por zafra para cada uno de los caracteres analizados

Raza		2000/2001	2001/2002	2002/2003	2003/2004	2004/2005
Corriedale	N	3	5	11	52	68
	RINDE	68.7 (7.8)	68.7 (4.4)	70.7 (4.2)	65.9 (8.2)	62.1 (8.5)
	LM		77.8	129.3 (10.6)	105.2 (18.6)	104.2 (11.0)
	RT		42.4	22.6 (22.2)	31.2 (32.3)	29.1 (21.0)
	DMF	25.8 (5.0)	27.2 (7.4)	31.4 (10.7)	29.0 (10.8)	27.2 (14.7)
Merino	N	29	26	24		19
	RINDE	58 (8.4)	58.7 (9.9)	62.5 (8.8)		59.9 (6.8)
	LM			98.7 (9.0)		
	RT			31.5 (24.3)		
	DMF	21.2 (8.5)	21.1 (7.9)	24.3 (16.7)		21.8 (5.2)
Cruza	N		4	4		2
	RINDE		71.6 (4.5)	71.1 (4.1)		63.5 (5.9)
	LM		93.9 (17.3)	98.6 (8.0)		113.7 (16.7)
	RT		40.9 (10.0)	38.6 (16.6)		29.2 (22.8)
	DMF		28.6 (5.2)	30.3 (5.4)		30.1 (2.6)

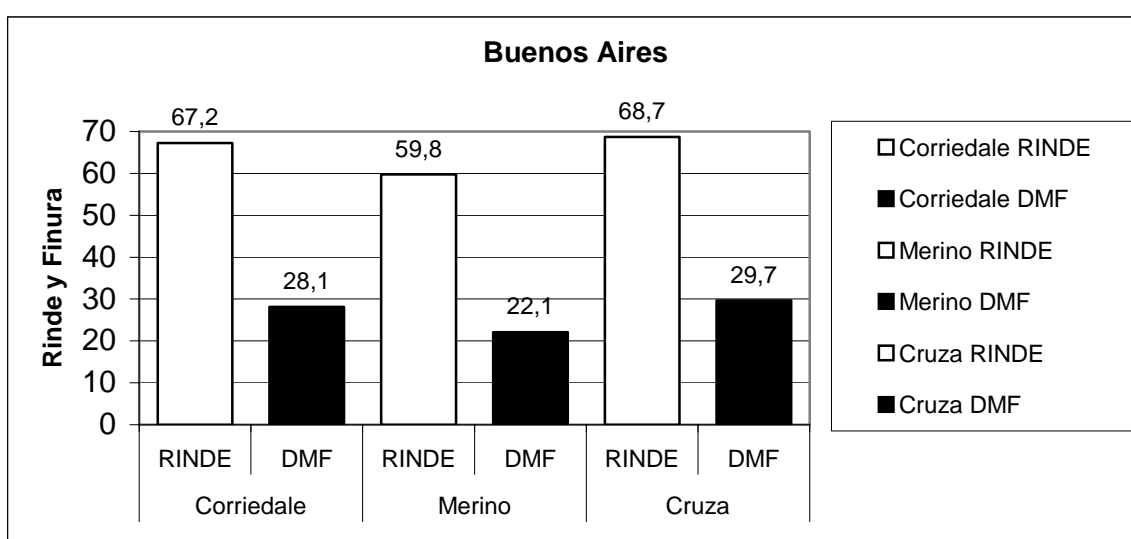


Figura N° 8: Valores de Rinde al Peine y Diámetro Medio de Fibras por razas para la provincia de Buenos Aires

PROVINCIA DE CHUBUT

En el Cuadro Nº27 pueden observarse los promedios provinciales sin discriminar por zafra, procedencia ni tipo de esquila.

Cuadro Nº 27: Promedios provinciales (Coeficiente de Variación) para cada uno de los caracteres analizados

	n	Promedio	C.V
DMF (mic)	3140	19.78	5.75
Rinde(%)	3140	58.79	8.87
LM (mm)	1592	86.48	8.73
RT (N/Ktex)	1592	28.47	21.93

Cuadro Nº 28: Promedios por zafra (Coeficiente de Variación) para cada uno de los caracteres analizados

	n	Rinde	DMF	n	LM	RT
		%	Micrones		mm.	N/Ktex
Zafra 00-01	290	60,2 (8,0)	20,1 (3,5)	171	88,1 (8,4)	32,1 (21,2)
Zafra 01-02	376	58,2 (7,2)	20,2 (4,4)	227	87,7 (7,2)	28,0 (24,3)
Zafra 02-03	770	58,9 (8,7)	19,7 (5,8)	330	89,1 (8,2)	26,9 (23,6)
Zafra 03-04	820	58,1 (9,8)	20,0 (6,0)	481	86,0 (8,6)	28,6 (19,9)
Zafra 04-05	886	59,1 (8,8)	19,4 (5,7)	381	83,4 (9,1)	28,4 (19,4)

Cuadro Nº 29: Promedios por zafra (Coeficiente de Variación) para cada uno de los caracteres analizados
Resultados zafra 1994-1995 Chubut

	PREPARTO			POSPARTO		
	n	Rinde	DMF	n	Rinde	DMF
Ameghino				10	53.24 (6.9)	19.9 (6.3)
Biedma	9	55.96 (6.83)	20.52 (6.74)	6	55.43 (5.78)	20.00(7.18)
Cushamen	5	61.77 (2.35)	20.42 (3.06)	6	51.55 (5.46)	19.89 (4.85)
Escalante	3	64.38 (0.60)	20.97 (3.67)	87	48.6 (10.91)	20.86 (5.65)
Futaleufu	10	62.55 (4.59)	20.69 (1.93)	4	55.26 (6.97)	20.13 (3.96)
Gaiman	3	57.74 (3.98)	19.82 (8.03)	3	57.38 (0.97)	19.89 (0.87)
Gastre				2	55.2 (11.89)	20.04 (1.76)
Languiño	3	65.70 (5.09)	19.66 (8.13)	16	53.66 (6.21)	19.90 (4.91)
Paso de Indios				9	52.61 (7.41)	20.25 (5.56)
Rawson	4	56.91 (2.73)	19.89 (2.50)	1	56.4 (-)	19.05 (-)
Rio Mayo				1	57.89 (-)	19.83 (-)
Rio Senguer	8	62.77 (3.59)	20.31 (5.99)	37	52.57 (8.52)	20.13 (5.54)
Tehuelches	16	61.5 (11.62)	20.84 (4.77)	37	54.2 (19.10)	19.72 (3.23)
Telsen	2	59.73 (1.17)	21.28 (0.83)	6	53.13 (9.99)	19.72 (3.23)
Sarmiento	3	62.61 (8.47)	19.60 (8.46)	12	50.71 (6.86)	19.90 (3.52)

Cuadro Nº 30: Promedios por zafra (Coeficiente de Variación) para cada uno de los caracteres analizados
Resultados zafra 1995-1996 Chubut

	PREPARTO			POSPARTO		
	n	Rinde	DMF	n	Rinde	DMF
Ameghino	4	57.76 (6.29)	20.75 (2.15)	1	51.94 (-)	22.68 (-)
Biedma	12	58.53 (4.63)	20.81 (3.58)	6	58.35 (4.24)	20.60 (5.55)
Cushamen	19	61.47 (7.70)	20.49 (6.59)	19	54.86 (10.40)	20.71 (8.09)
Escalante	16	58.89 (9.24)	21.63 (9.98)	13	51.99 (9.89)	20.92 (5.81)
Futaleufu	6	63.79 (5.37)	20.29 (2.53)	4	57.66 (8.23)	21.07 (5.03)
Gaiman						
Gastre				4	55.32 (6.29)	19.94 (2.49)
Languiño					52.92 (5.91)	19.81 (4.58)
Paso de Indios	1	53.39 (-)	19.97 (-)	5	51.96 (2.02)	30.83 (10.83)
Rawson						
Rio Mayo						
Rio Senguer	7	59.94 (12.77)	21.37 (13.48)	24	54.64 (9.69)	21.68 (14.38)
Tehuelches	22	61.70 (4.71)	20.47 (4.39)	22	57.44 (5.75)	20.40 (4.83)
Telsen	2	65.86 (2.35)	20.54 (2.00)	1	48.43 (-)	20.30 (-)
Sarmiento				1	53.63 (-)	19.74 (-)

Cuadro Nº 31: Promedios por zafra (Coeficiente de Variación) para cada uno de los caracteres analizados
Resultados zafra 1996-1997 Chubut

	Preparto			Posparto		
	n	Rinde	Diámetro de fibra	n	Rinde	Diámetro de fibra
Ameghino	6	54.67 (4.67)	20.00 (5.50)	1	55.81 (-)	22.75 (-)
Biedma	7	55.46 (198.55)	21.09 (7.78)			
Cushamen	4	63.72 (1.35)	20.66 (3.66)	2	59.68 (14.02)	22.48 (19.19)
Escalante	13	52.41 (32.83)	20.23 (5.25)	7	47.75 (17.97)	20.43 (5.58)
Futaleufu	2	59.91 (6.03)	20.04 (4.30)	4	61.18 (10.97)	20.18 (3.32)
Gastre				2	56.81 (8.14)	20.49 (1.38)
Languiño	1	56.46 (-)	19.27 (-)	4	56.69 (11.25)	19.73 (2.42)
Rio Senguer	8	56.89 (8.42)	20.25 (10.98)	20	55.90 (8.27)	20.11 (10.59)
Tehuelches	18	57.19 (6.17)	20.40 (6.59)	11	56.76 (5.93)	19.85 (5.06)
Rawson				7	57.45 (5.04)	19.87 (4.35)
Sarmiento				3	50.88 (7.79)	20.15 (6.10)

Cuadro Nº 31: Promedios por zafra (Coeficiente de Variación) para cada uno de los caracteres analizados
Resultados zafra 1997-1998 Chubut

	PREPARTO			POSPARTO		
	n	Rinde	DMF	n	Rinde	DMF
Ameghino	4	64.90 (1.74)	20.99 (4.29)	1	58.06 (-)	22.14 (-)
Cushamen				2	52.89 (4.59)	21.22 (3.07)
Escalante	6	59.29 (9.23)	20.97 (4.92)	6	50.94 (12.22)	21.07 (5.59)
Futaleufu	1	68.31 (-)	19.45 (-)	2	54.36 (12.54)	20.70 (4.99)
Gastre				4	54.91 (9.44)	20.35 (2.77)
Languiño	1	54.45 (-)	19.73 (-)	2	55.04 (5.47)	19.82 (0.64)
Rio Senguer	4	65.10 (5.23)	21.09 (5.19)	24	58.75 (9.17)	20.56 (8.04)
Tehuelches	21	62.93 (4.65)	20.39 (5.67)	6	62.22 (3.34)	20.18 (2.60)
Telsen	1	54.64 (-)	21.39 (-)			
Sarmiento	1	52.29 (-)	17.58 (-)	2	57.74 (9.67)	21.05 (3.53)

Cuadro Nº 32: Promedios por zafra (Coeficiente de Variación) para cada uno de los caracteres analizados
Resultados zafra 1998-1999 Chubut

	PREPARTO			POSTPARTO		
	n	Rinde	DMF	n	Rinde	DMF
Ameghino	1	56.14 (-)	22.55 (-)			
Cushamen	4	66.84 (3.93)	20.87 (3.90)	1	55.46 (-)	19.84 (-)
Escalante	4	58.39 (7.20)	20.66 (7.78)	4	51.44 (12.56)	21.32 (4.44)
Futaleufu	5	63.60 (5.07)	21.07 (1.18)	3	54.07 (7.35)	20.60 (3.39)
Gastre				3	50.56 (9.02)	19.80 (5.79)
Languiño				3	53.14 (2.60)	20.06 (2.60)
Rio Senguer	1	50.33 (-)	21.50 (-)	15	55.08 (8.68)	20.57 (6.74)
Tehuelches	17	60.22 (6.49)	20.06 (7.41)	8	58.50 (10.22)	20.19 (1.25)
Sarmiento	1	49.71 (-)	19.46 (-)			

Cuadro Nº 32: Promedios por zafra (Coeficiente de Variación) para cada uno de los caracteres analizados
Resultados zafra 1999-2000 Chubut

	PREPARTO			POSPARTO		
	n	Rinde	DMF	n	Rinde	DMF
Ameghino				1	61.13 (-)	21.37 (-)
Cushamen	11	60.52 (10.64)	19.83 (7.04)	5	56.38 (4.73)	19.33 (5.09)
Escalante	6	61.19 (11.16)	20.35 (5.48)	4	50.60 (14.16)	20.82 (4.74)
Futaleufu	4	63.39 (5.34)	19.94 (3.10)	2	51.26 (0.63)	20.29 (1.67)
Gastre	1	64.90 (-)	21.52 (-)	4	55.52 (5.79)	20.29 (3.64)
Languiño	1	57.40 (-)	19.23 (-)	1	58.86 (-)	19.35 (-)
Rio Senguer	14	60.19 (7.85)	20.41 (9.02)	16	57.40 (5.05)	19.91 (10.28)
Tehuelches	18	62.95 (6.58)	19.37 (6.48)	9	57.13 (8.25)	20.36 (3.60)
Rawson				10	58.68 (5.49)	22.42 (20.41)
Sarmiento	3	58.58 (6.98)	19.51 (5.86)			

Cuadro Nº 33: Promedios (Coeficiente de Variación) por zafra y tipo de esquila para cada uno de los caracteres analizados

		n	Rinde	DMF	n	LM	RT
			%	Micrones		mm.	N/Ktex
Esquila preparto	Zaf 00-01	70	63,0 (6,0)	20,2 (3,3)	49	88,8 (7,1)	37,4 (13,9)
	Zaf 01-02	109	60,9 (6,1)	20,3 (4,0)	81	86,6 (7,8)	33,4 (18,2)
	Zaf 02-03	215	63,3 (5,7)	19,6 (7,0)	95	86,8 (7,9)	33,4 (10,8)
	Zaf 03-04	248	62,9 (5,2)	20,0 (5,5)	148	83,1 (7,9)	33,6 (13,4)
	Zaf 04-05	319	62,9 (6,4)	19,2 (6,3)	213	81,7 (9,5)	31,0 (15,8)
			n	Rinde	DMF	n	LM
Esquila postparto			%	Micrones		mm.	N/Ktex
	Zaf 00-01	220	59,4 (8,0)	20,1 (3,7)	122	87,8 (8,9)	29,9 (20,6)
	Zaf 01-02	267	57,2 (6,9)	20,2 (4,5)	146	88,2 (6,8)	25,2 (21,0)
	Zaf 02-03	555	57,2 (8,1)	19,7 (5,2)	235	90,0 (8,1)	24,2 (21,4)
	Zaf 03-04	572	56,0 (9,5)	19,9 (6,5)	333	87,4 (8,4)	26,3 (18,3)
	Zaf 04-05	567	56,9 (7,7)	19,5 (5,1)	168	84,7 (8,5)	26,3 (19,4)

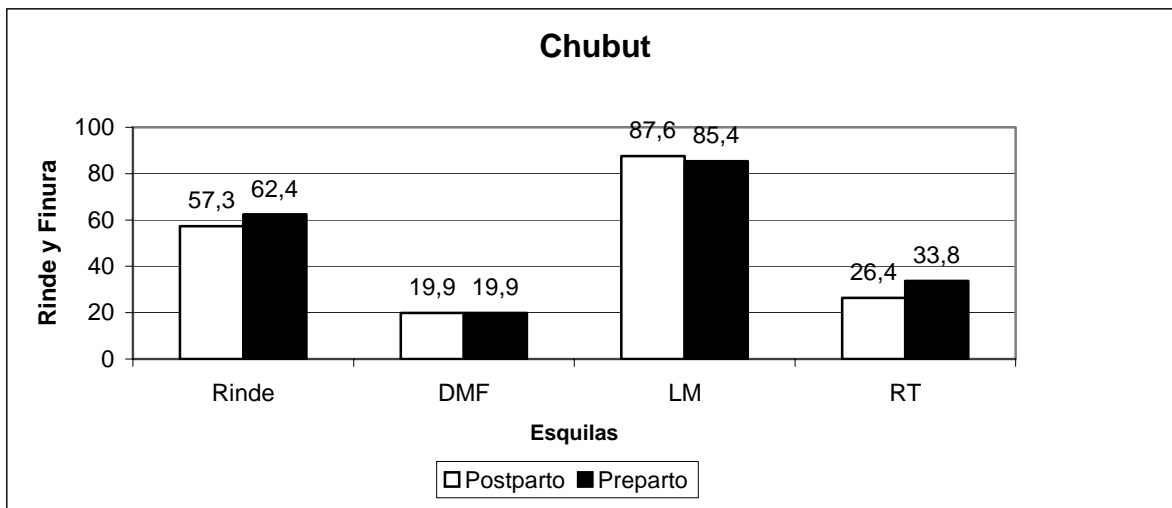


Figura Nº 9: Valores de Rinde al Peine y Diámetro Medio de Fibras por tipo de esquila para la provincia de Chubut

En las figuras siguientes se describen las evoluciones de las variables analizadas por Departamento para cada una de las zafras analizadas.

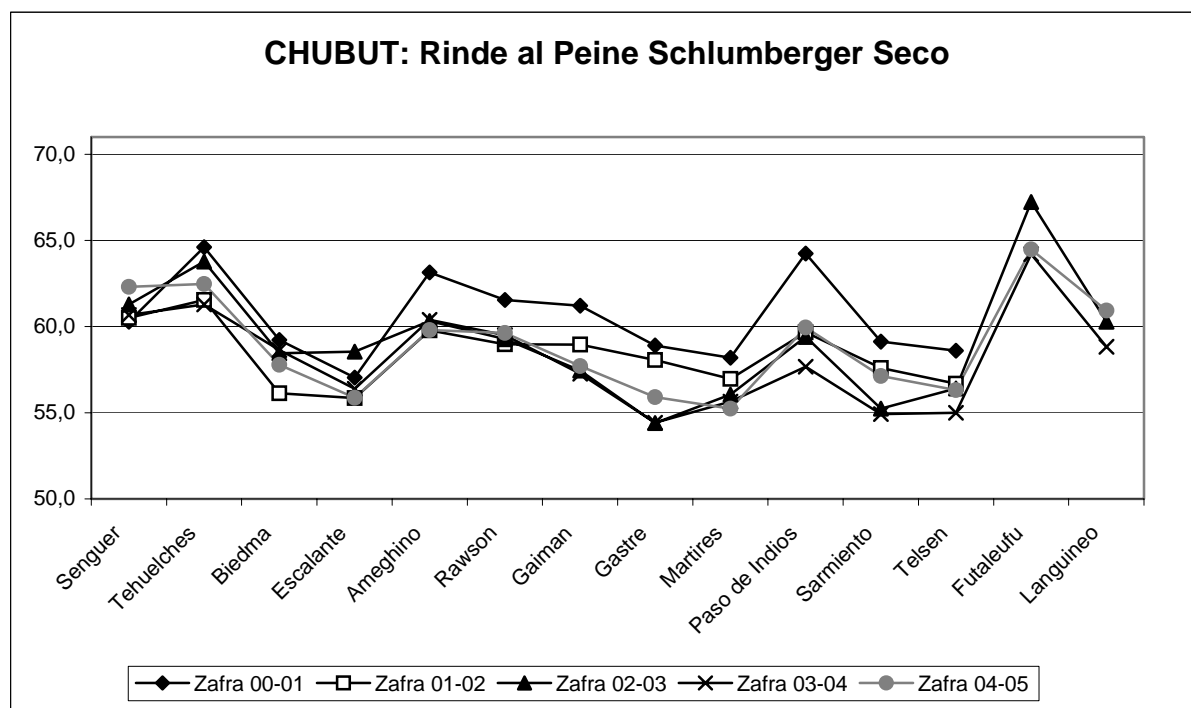


Figura Nº 10: Evolución del Rinde promedio por Departamento y Zafra para la provincia de Chubut

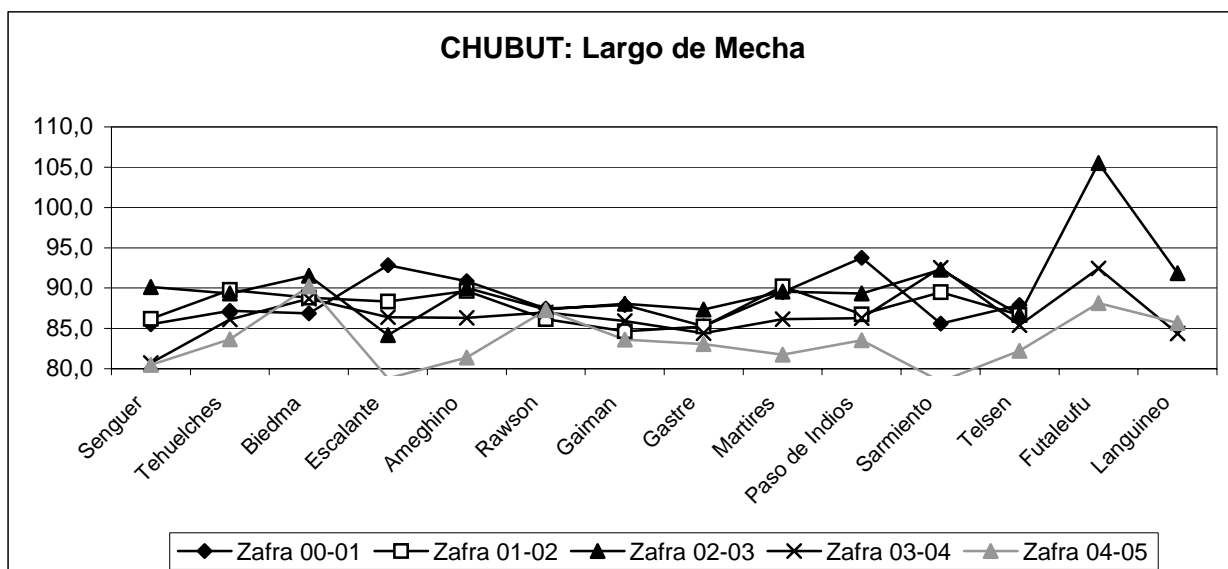


Figura Nº 11: Evolución del Largo de Mecha promedio por Departamento y Zafra para la provincia de Chubut

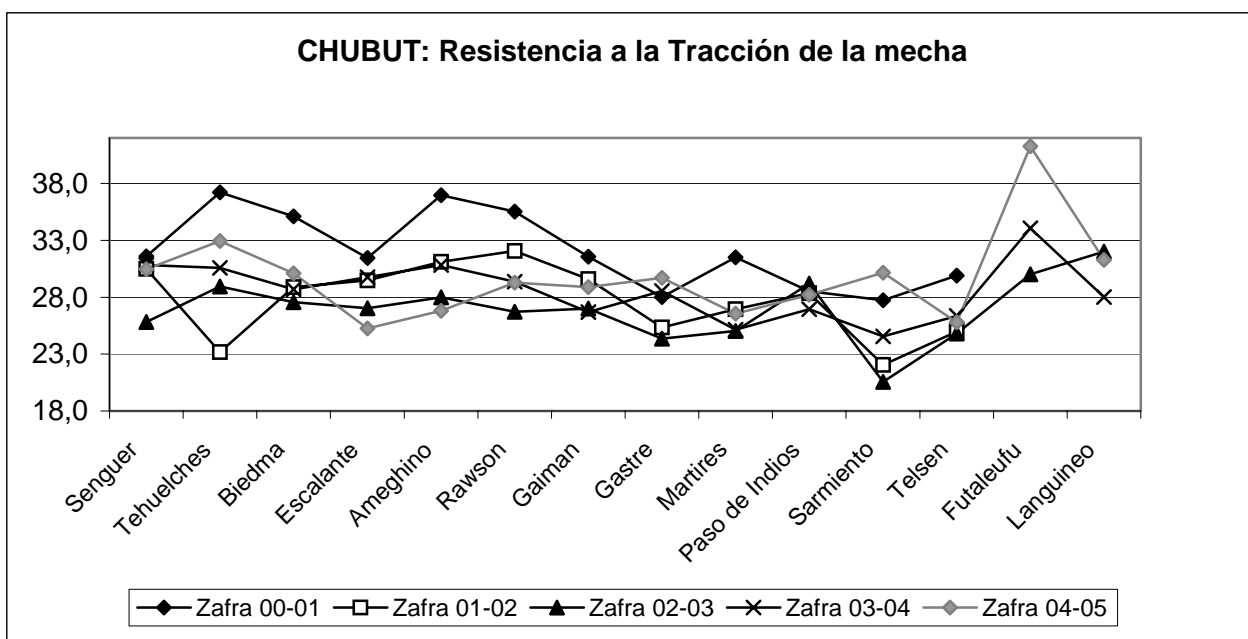


Figura Nº 12: Evolución de la Resistencia a la Tracción por Departamento y Zafra para la provincia de Chubut

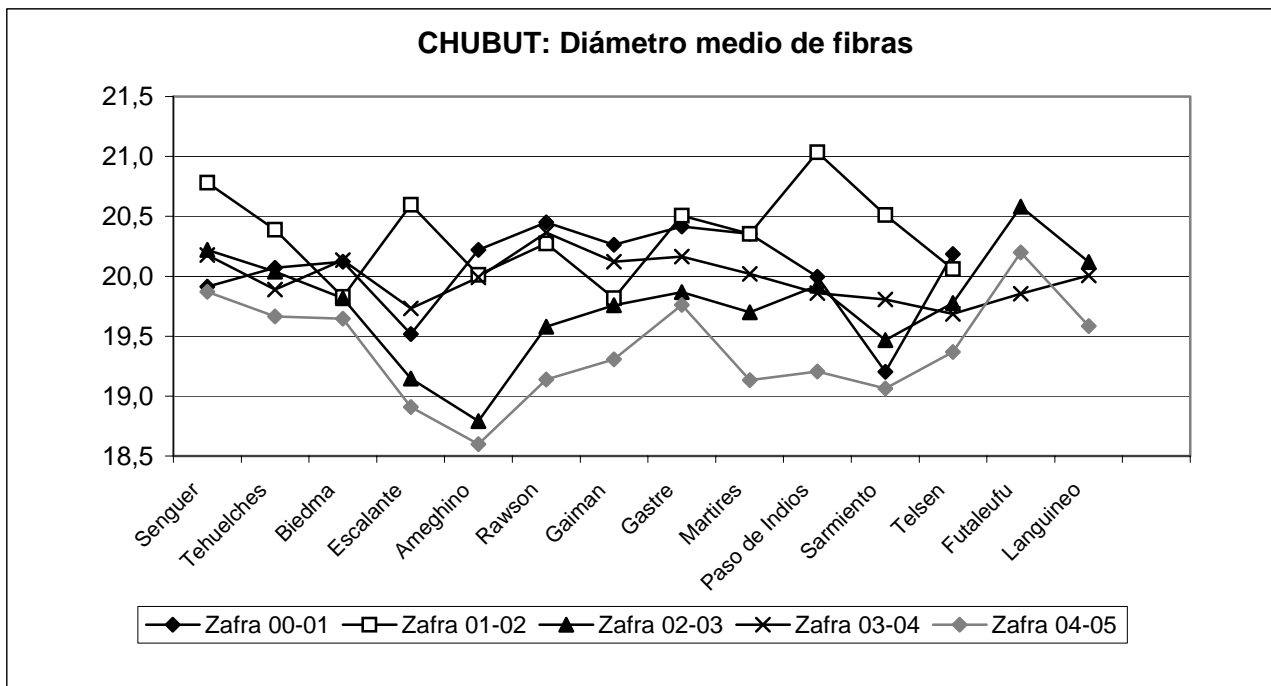


Figura Nº 13: Evolución del Diámetro Promedio de Fibra por Departamento y Zafra para la provincia de Chubut

En los cuadros siguientes puede observarse la información para cada una de las esquilas (Preparto y Postparto), en cada uno de los Departamentos de la provincia del Chubut y para cada una de las zafras analizadas. En aquellos Departamentos donde existen una cantidad menor a 3 muestras no se presentan los resultados.

Cuadro N° 34: Zafra 2000/01. Esquila Preparato. Promedios (coeficiente de Variación) para cada uno de los caracteres analizados por departamentos en la provincia de Chubut

Departamento	FinuraProm	RindeProm	LargoMecha	Resistencia
Senguer	20,1 (5,5)	65,6 (4,0)	92,3 (11,8)	36,0 (12,5)
Tehuelches	20,5 (1,4)	67,0 (3,2)	88,1 (5,5)	40,9 (15,7)
Biedma	20,0 (3,2)	59,6 (6,7)	83,0 (8,6)	38,4 (16,1)
Escalante	20,2 (3,1)	60,4 (3,6)	92,8 (9,0)	31,5 (12,4)
Ameghino	20,3 (2,1)	64,6 (4,5)	90,9 (6,2)	39,6 (11,0)
Rawson	20,3 (3,5)	62,4 (2,1)	93,7 (0,3)	39,3 (8,3)
Gaiman	20,8 (8,1)	65,6 (3,2)	90,2 (5,1)	34,6 (10,2)
Gastre				
Martires	20,4 (2,7)	61,5 (6,9)	89,6 (2,3)	30,5 (18,9)
Paso de Indios	19,3 (3,1)	64,8 (3,6)	82,0 (5,0)	33,8 (15,4)
Sarmiento				
Telsen	20,0 (2,5)	61,5 (5,1)	88,1 (4,6)	35,8 (13,0)

Cuadro Nº 35 : Zafra 2000/01. Esquila Post parto. Promedios (coeficiente de Variación) para cada uno de los caracteres analizados por departamentos en la provincia de Chubut

Departamento	FinuraProm	RindeProm	LargoMecha	Resistencia
Senguer	19,9 (3,8)	58,9 (10,3)	80,5 (5,0)	28,3 (26,4)
Tehuelches	19,9 (2,7)	63,9 (5,4)	86,3 (6,4)	33,6 (7,2)
Biedma	20,2 (2,8)	59,0 (7,7)	88,2 (6,6)	34,0 (16,2)
Escalante	19,1 (1,9)	54,8 (5,7)		
Ameghino	20,1 (3,3)	61,3 (5,0)	90,8 (3,6)	30,8 (16,8)
Rawson	20,5 (1,6)	61,2 (7,2)	84,4 (7,3)	33,7 (17,0)
Gaiman	20,2 (2,4)	60,3 (6,8)	87,6 (5,4)	31,1 (17,3)
Gastre	20,4 (2,7)	58,6 (9,2)	85,3 (11,2)	28,0 (17,3)
Mártires	20,3 (4,1)	57,7 (6,4)	89,5 (8,1)	30,5 (25,1)
Paso de Indios	20,1 (8,2)	64,1 (5,0)	97,7 (8,4)	26,8 (18,0)
Sarmiento	19,3 (5,7)	58,6 (7,2)	87,5 (7,6)	26,2 (16,2)
Telsen	20,2 (3,0)	58,0 (7,5)	87,9 (10,0)	28,5 (23,5)

Cuadro Nº 36: Zafra 2001/02. Esquila Preparto. Promedios (coeficiente de Variación) para cada uno de los caracteres analizados por departamentos en la provincia de Chubut

Departamento	Finura Prom	RindeProm	LargoMecha	Resistencia
Gaiman	19,9 (8,4)	59,9 (4,9)	83,7 (10,1)	32,9 (19,0)
Gastre	20,5 (3,3)	60,3 (3,2)	82,3 (10,0)	32,1 (20,9)
Mártires	20,3 (2,1)	59,4 (4,9)	87,7 (5,1)	29,6 (14,8)
Paso	20,4 (2,4)	60,4 (7,0)	80,9 (6,4)	38,3 (17,1)
Sarmiento	20,9 (6,2)	61,7 (9,6)		
Telsen	20,0 (2,5)	60,9 (5,0)	84,7 (6,0)	28,9 (9,3)
Senguer	21,0 (6,4)	64,5 (4,9)	84,5 (6,6)	40,1 (13,4)
Tehuelches	20,5 (1,6)	63,4 (2,9)	90,9 (7,5)	26,0 (36,8)
Biedma	19,9 (2,4)	57,5 (7,2)	88,7 (6,2)	34,7 (20,3)
Escalante	20,6 (1,8)	60,5 (3,9)	88,0 (2,4)	35,0 (10,7)
Ameghino	20,2 (3,3)	61,9 (5,0)	89,9 (6,0)	33,1 (13,6)

Cuadro N° 37: Zafra 2001/02. Esquila Post parto. Promedios (coeficiente de Variación) para cada uno de los caracteres analizados por departamentos en la provincia de Chubut

Departamento	FinuraProm	RindeProm	LargoMecha	Resistencia
Gaiman	19,8 (2,4)	58,7 (4,2)	84,9 (5,0)	28,7 (15,9)
Gastre	20,5 (2,0)	57,2 (6,8)	86,7 (7,1)	22,0 (17,9)
Mártires	20,4 (2,9)	56,5 (4,6)	90,9 (6,5)	26,2 (13,5)
Paso de Indios	21,3 (10,3)	59,3 (6,4)	90,6 (10,7)	21,7 (27,9)
Sarmiento	20,3 (5,4)	55,4 (9,4)	89,5 (9,4)	22,1 (0,0)
Telsen	20,1 (2,8)	55,6 (6,1)	87,0 (6,7)	24,2 (25,2)
Senguer	20,7 (5,1)	58,6 (6,2)	87,6 (6,1)	22,8 (26,4)
Tehuelches	20,4 (2,4)	60,8 (5,7)	89,4 (5,5)	22,1 (31,3)
Biedma	19,8 (2,6)	55,5 (7,7)	88,9 (7,0)	25,6 (12,8)
Escalante	20,7 (4,4)	52,6 (5,3)	88,8 (5,1)	22,2 (7,8)
Ameghino	20,0 (2,8)	59,5 (3,8)	89,4 (5,2)	29,1 (10,3)
Rawson	20,3 (2,6)	58,0 (5,1)	90,2 (0,5)	26,6 (3,2)

Cuadro N° 38: Zafra 2002/03. Esquila Preparto. Promedios (coeficiente de Variación) para cada uno de los caracteres analizados por departamentos en la provincia de Chubut

Departamento	FinuraProm	RindeProm	LargoMecha	Resistencia
Gaiman	20,0 (4,9)	60,1 (6,7)	86,3 (4,0)	33,4 (9,4)
Gastre				
Mártires	19,3 (4,4)	61,1 (3,1)	87,8 (1,5)	34,1 (7,0)
Paso de Indios	19,4 (8,1)	64,4 (2,7)	83,8 (6,8)	35,9 (9,2)
Sarmiento				
Telsen	19,5 (6,0)	60,7 (3,0)	83,8 (7,2)	31,7 (13,1)
Futaleufú				
Languineo	20,6 (5,5)	63,8 (3,2)	86,1 (7,9)	33,0 (1,6)
Senguer	20,6 (7,5)	64,9 (4,2)	84,8 (9,1)	35,4 (11,9)
Tehuelches	20,3 (5,3)	66,2 (4,5)	87,9 (7,7)	35,2 (10,1)
Ameghino	18,6 (5,2)	63,4 (5,3)	88,6 (8,1)	32,3 (8,5)
Biedma	19,9 (4,5)	60,9 (7,3)	88,8 (10,2)	32,2 (12,0)
Escalante	18,4 (6,1)	63,5 (5,5)	84,4 (8,9)	31,9 (20,8)
Rawson	19,7 (3,8)	63,6 (2,2)	83,0 (11,1)	34,4 (12,0)

Cuadro N° 39: Zafra 2002/03. Esquila Postparto. Promedios (coeficiente de Variación) para cada uno de los caracteres analizados por departamentos en la provincia de Chubut

Departamento	Finura Prom	RindeProm	LargoMecha	Resistencia
Gaiman	19,6 (3,2)	56,4 (5,8)	88,9 (7,5)	24,2 (17,1)
Gastre	19,9 (4,6)	54,4 (3,3)	87,3 (5,2)	24,4 (18,5)
Mártires	19,8 (4,3)	55,2 (7,2)	90,1 (7,6)	22,4 (19,2)
Paso de Indios	20,1 (7,7)	57,8 (7,5)	92,3 (9,2)	25,6 (12,2)
Sarmiento	19,5 (5,4)	55,3 (5,5)	92,3 (15,9)	20,6 (18,8)
Telsen	19,8 (3,6)	55,8 (8,7)	87,2 (8,5)	23,6 (21,9)
Futaleufu	20,6 (4,8)	67,2 (4,8)	105,5 (1,3)	30,0 (13,7)
Languineo	19,8 (8,0)	57,9 (11,4)	97,6 (4,8)	31,0 (28,5)
Senguer	19,8 (7,8)	57,9 (6,2)	93,6 (7,6)	19,5 (25,4)
Tehuelches	19,9 (5,9)	62,3 (6,7)	90,0 (7,5)	26,0 (13,2)
Ameghino	18,9 (4,1)	57,6 (5,2)	91,4 (7,3)	23,9 (19,6)
Biedma	19,8 (3,4)	57,7 (4,3)	92,6 (7,2)	25,8 (26,5)
Escalante	19,5 (5,3)	56,2 (8,1)	84,0 (7,3)	21,3 (21,8)
Rawson	19,5 (4,1)	57,0 (6,1)	89,5 (7,7)	22,9 (23,7)

Cuadro N° 40: Zafra 2003/04. Esquila Preparato. Promedios (coeficiente de Variación) para cada uno de los caracteres analizados por departamentos en la provincia de Chubut

Departamento	Finura Prom	RindeProm	LargoMecha	Resistencia
Ameghino	19,9 (5,7)	63,9 (4,7)	83,4 (6,6)	34,1 (14,5)
Biedma	20,1 (5,6)	61,7 (5,1)	88,1 (5,6)	31,3 (17,9)
Escalante	19,8 (6,2)	62,7 (6,7)	84,6 (9,1)	34,5 (6,6)
Futaleufu	19,7 (5,2)	65,2 (3,1)	84,6 (10,2)	39,6 (10,4)
Languineo	20,9 (3,7)	62,9 (6,7)	85,2 (8,5)	35,1 (13,3)
Senguer	20,5 (6,0)	63,2 (5,5)	79,1 (8,3)	33,5 (8,8)
Tehuelches	20,2 (4,1)	64,1 (4,6)	84,1 (9,0)	36,7 (11,1)
Gaiman	20,3 (6,2)	59,5 (4,5)	83,0 (4,6)	32,0 (11,1)
Mártires	19,7 (5,6)	61,4 (4,8)	78,4 (9,4)	33,3 (17,2)
Paso de Indios	19,8 (6,3)	62,2 (4,1)	83,7 (7,4)	30,8 (13,8)
Telsen	19,3 (5,1)	61,9 (5,0)	79,0 (5,1)	32,8 (6,2)

Cuadro N° 41: Zafra 2003/04. Esquila Postparto. Promedios (coeficiente de Variación) para cada uno de los caracteres analizados por departamentos en la provincia de Chubut

Departamento	Finura Prom	Rinde Prom	Largo Mecha	Resistencia a la Tracción
Ameghino	20,0 (4,4)	57,7 (7,5)	89,1 (6,8)	27,7 (15,3)
Biedma	20,2 (3,7)	57,1 (9,1)	88,9 (6,8)	27,8 (16,7)
Escalante	19,7 (5,3)	53,0 (8,4)	87,8 (7,8)	25,9 (21,0)
Rawson	20,4 (2,0)	57,7 (4,7)	87,2 (8,5)	28,2 (13,9)
Futaleufu	20,2 (2,2)	62,1 (15,9)	100,3 (14,0)	28,5 (3,1)
Languineo	19,7 (5,1)	57,4 (6,7)	83,9 (9,6)	24,5 (19,1)
Senguer	19,9 (5,5)	58,4 (7,4)	83,2 (13,5)	26,7 (20,6)
Tehuelches	19,7 (6,7)	59,9 (8,7)	87,0 (9,6)	27,8 (21,9)
Gaiman	20,1 (3,4)	56,8 (5,7)	86,5 (6,2)	25,7 (19,1)
Gastre	20,2 (5,7)	54,5 (6,2)	84,4 (8,3)	28,6 (10,3)
Mártires	20,1 (3,3)	53,7 (5,7)	88,6 (8,5)	22,6 (14,0)
Paso de Indios	19,9 (5,4)	55,3 (7,7)	87,6 (8,6)	24,9 (20,7)
Sarmiento	19,8 (5,7)	54,9 (10,5)	92,5 (4,7)	24,6 (10,5)
Telsen	19,8 (4,4)	53,8 (7,1)	86,2 (7,9)	25,5 (16,3)

Cuadro N° 42: Zafra 2004/05. Esquila Preparato. Promedios (coeficiente de Variación) para cada uno de los caracteres analizados por departamentos en la provincia de Chubut

Departamento	Finura Prom	RindeProm	LargoMecha	Resistencia
Ameghino	18,4 (5,4)	62,6 (5,2)	78,5 (8,5)	28,0 (13,5)
Biedma	19,5 (4,2)	60,6 (7,4)	91,8 (11,6)	34,1 (11,8)
Escalante	18,7 (7,4)	60,5 (5,1)	78,1 (8,1)	29,7 (12,4)
Rawson	18,8 (6,1)	64,9 (3,8)	87,7 (2,5)	35,2 (2,1)
Gaiman	18,9 (4,9)	60,8 (5,0)	82,2 (7,4)	32,3 (16,6)
Gastre	19,7 (2,9)	58,5 (2,8)	72,1 (11,8)	28,5 (13,2)
Mártires	18,7 (8,0)	60,7 (4,3)	81,6 (8,6)	29,4 (17,9)
Paso de Indios	19,0 (5,8)	62,4 (3,7)	83,5 (6,6)	30,1 (13,4)
Sarmiento	20,6 (1,2)	63,2 (6,3)	80,2 (9,2)	32,7 (7,0)
Telsen	18,8 (5,6)	59,0 (4,0)	80,1 (9,2)	29,4 (13,5)
Futaleufú	20,0 (6,0)	65,3 (5,6)	88,2 (8,1)	41,3 (13,1)
Languineo	19,8 (6,1)	66,2 (5,5)	88,6 (6,3)	35,3 (6,5)
Senguer	19,9 (6,6)	65,7 (5,6)	79,3 (7,1)	34,3 (8,5)
Tehuelches	19,8 (4,0)	65,9 (5,3)	83,6 (6,7)	34,5 (14,5)

Cuadro N° 43: Zafra 2004/05. Esquila Postparto. Promedios (coeficiente de Variación) para cada uno de los caracteres analizados por departamentos en la provincia de Chubut

Departamento	FinuraProm	RindeProm	LargoMecha	Resistencia
Ameghino	18,9 (4,4)	56,7 (6,7)	86,2 (9,0)	24,9 (15,2)
Biedma	19,7 (4,1)	56,5 (4,3)	89,6 (6,5)	28,6 (14,8)
Escalante	19,0 (5,3)	54,1 (8,7)	79,3 (7,8)	22,1 (18,3)
Rawson	19,3 (3,4)	57,5 (4,2)	87,1 (10,6)	27,6 (7,4)
Gaiman	19,4 (4,0)	56,7 (7,4)	84,4 (6,8)	27,0 (21,7)
Gastre	19,8 (5,4)	55,8 (7,2)	86,2 (4,5)	30,0 (5,9)
Martires	19,3 (3,9)	53,2 (7,2)	81,8 (6,7)	24,7 (27,3)
Paso de Indios	19,4 (5,7)	57,7 (7,4)	83,6 (5,9)	24,2 (5,1)
Sarmiento	18,8 (5,6)	56,1 (6,7)	74,8 (0,0)	25,0 (0,0)
Telsen	19,5 (3,8)	56,6 (7,0)	82,8 (8,9)	24,8 (20,6)
Futaleufú	20,9 (2,7)	60,9 (0,0)		
Languineo	19,4 (5,4)	57,9 (3,9)	84,2 (5,7)	29,3 (10,3)
Senguer	19,9 (5,9)	59,0 (6,0)	81,9 (9,1)	26,0 (19,4)
Tehuelches	19,6 (6,7)	60,8 (7,9)	83,8 (8,7)	30,4 (20,9)

PROVINCIA DE SANTA CRUZ

Cuadro Nº 44: Promedios provincias de Santa Cruz para la raza Corriedale exclusivamente en distintas épocas de esquila

Fecha esquila		Rinde al Peine	D M F	Mat. Veg.	LM	RT	PRM
General	Promedio	59.0	25.9	0.4	99.4	29.3	32.9
	C.V	10.4	9.1	47.0	9.5	29.5	46.6
	N	766	766	766	100	100	100
Posparto	Promedio	56.2	25.6	0.4	100.5	22.4	28.1
	C.V	9.9	8.3	46.4	11.1	26.5	58.4
	N	417	417	417	43	43	43
Preparto	Promedio	63.6	26.6	0.3	99.0	34.4	35.3
	C.V	5.7	9.4	41.7	7.2	17.5	44.9
	N	349	349	349	57	57	57

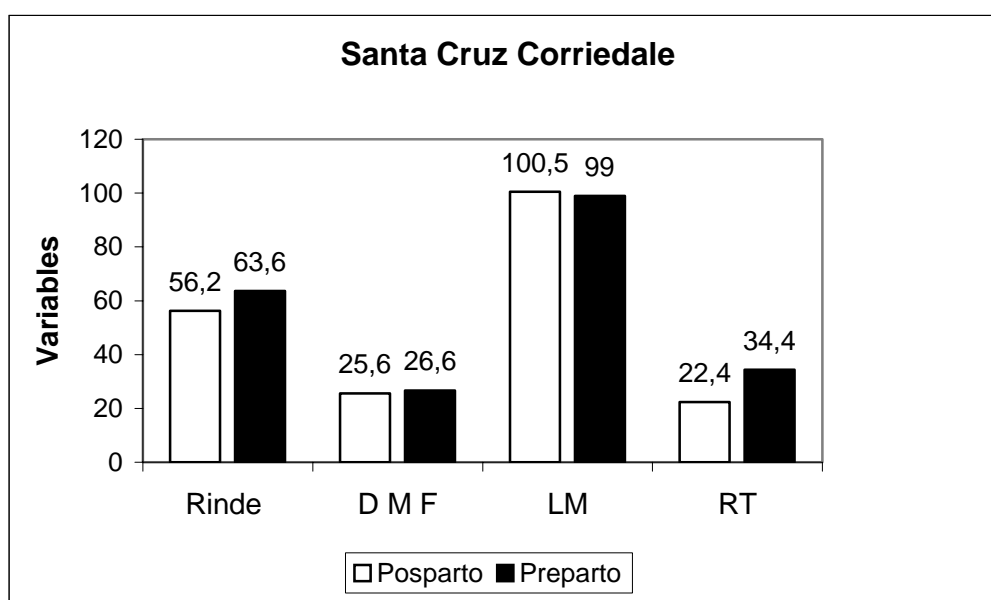


Figura Nº 14: Características de las variables rinde al Peine, Diámetro Medio de Fibras, Largo de Mecha y Resistencia a la Tracción para lanas Preparto y Posparto de la raza Corriedale en la provincia de Santa Cruz

Cuadro Nº 45: Zafra 1997/1998 - Pcia de Santa Cruz. Promedios generales (Coeficiente de Variación) de la raza Corriedale, generales y por fecha de esquila

Fecha esquila		Rinde al Peine	D M F	Mat. Veg.
General	Promedio	57.2	25.5	0.4
	C.V	10.3	8.3	44.6
	N	26	26	26
Postparto	Promedio	55.8	25.0	0.4
	C.V	10.1	6.0	43.9
	N	21	21	21
Preparto	Promedio	62.9	27.4	0.4
	C.V	4.9	12.0	51.6
	N	5	5	5

Cuadro Nº 46: Zafra 1999/1999 - Pcia de Santa Cruz. Promedios generales (Coeficiente de Variación) de la raza Corriedale, generales y por fecha de esquila

Fecha esquila		Rinde al Peine	D M F	Mat. Veg.
General	Promedio	54.6	26.9	0.4
	C.V	11.9	9.7	42.2
	N	54	54	54
Postparto	Promedio	51.2	26.3	0.4
	C.V	9.2	8.4	38.9
	N	35	35	35
Preparto	Promedio	61.0	28.0	0.3
	C.V	6.7	10.6	47.2
	N	19	19	19

Cuadro Nº 47: Zafra 1999/2000 - Pcia de Santa Cruz. Promedios generales (Coeficiente de Variación) de la raza Corriedale, generales y por fecha de esquila

Fecha esquila		Rinde al Peine	D M F	Mat. Veg.
General	Promedio	59.9	26.2	0.4
	C.V	11.8	10.2	63.4
	N	39	39	39
Postparto	Promedio	56.7	25.2	0.5
	C.V	10.6	9.0	56.5
	N	27	27	27
Preparto	Promedio	67.0	28.5	0.2
	C.V	4.2	7.3	30.6
	N	12	12	12

Cuadro Nº 48: Zafra 2000/2001 - Pcia de Santa Cruz. Promedios generales (Coeficiente de Variación) de la raza Corriedale, generales y por fecha de esquila

Fecha esquila		Rinde al Peine	D M F	Mat. Veg.
General	Promedio	58.5	24.5	0.4
	C.V	10.9	8.7	53.0
	N	27	27	27
Postparto	Promedio	56.6	24.9	0.5
	C.V	11.7	8.8	49.3
	N	18	18	18
Preparto	Promedio	62.4	23.8	0.3
	C.V	6.1	8.2	46.6
	N	9	9	9

Cuadro Nº 49: Zafra 2001/2002 - Pcia de Santa Cruz. Promedios generales (Coeficiente de Variación) de la raza Corriedale, generales y por fecha de esquila

Fecha esquila		Rinde al Peine	D M F	Mat. Veg.
General	Promedio	59.7	26.3	0.4
	C.V	9.4	8.7	51.7
	N	71	71	71
Postparto	Promedio	56.8	25.9	0.4
	C.V	8.8	8.1	57.9
	N	43	43	43
Preparto	Promedio	64.1	27.0	0.4
	C.V	4.8	9.0	40.3
	N	28	28	28

Cuadro Nº 50: Zafra 2002/2003 - Pcia de Santa Cruz. Promedios generales (Coeficiente de Variación) de la raza Corriedale, generales y por fecha de esquila

Fecha esquila		Rinde al Peine	D M F	Mat. Veg.	Lm	Resistencia	PRM
General	Promedio	61.4	25.6	0.3	99.6	27.1	30.9
	C.V	9.4	8.7	38.9	9.4	30.5	55.4
	N	149	149	149	30	30	30
Postparto	Promedio	59.0	25.5	0.3	98.3	24.4	28.7
	C.V	9.8	8.2	38.7	10.7	33.2	50.4
	N	85	85	85	19	19	19
Preparto	Promedio	64.4	25.9	0.3	101.9	31.9	34.7
	C.V	6.3	9.3	39.5	6.8	20.1	61.1
	N	64	64	64	11	11	11

Cuadro Nº 51: Zafra 2003/2004 - Pcia de Santa Cruz. Promedios generales (Coeficiente de Variación) de la raza Corriedale, generales y por fecha de esquila

Fecha esquila		Rinde al Peine	D M F	Mat. Veg.	Lm	Resistencia	PRM
General	Promedio	60.7	26.5	0.4	99.0	34.1	31.2
	C.V	9.6	9.3	40.4	9.3	23.2	46.5
	N	174	174	174	41	41	41
Postparto	Promedio	56.0	26.6	0.4	100.4	23.6	18.3
	C.V	10.0	9.2	43.7	11.2	20.9	89.7
	N	71	71	71	10	10	10
Preparto	Promedio	64.0	26.5	0.3	98.5	37.5	35.3
	C.V	4.9	9.5	37.6	8.7	14.1	31.8
	N	103	103	103	31	31	31

Cuadro Nº 52: Zafra 2004/2005 - Pcia de Santa Cruz. Promedios generales (Coeficiente de Variación) de la raza Corriedale, generales y por fecha de esquila
Zafra 2004

Fecha esquila		Rinde al Peine	D M F	Mat. Veg.	LM	RT	PRM
General	Promedio	60.1	25.7	0.4	99.6	26.8	36.6
	C.V	9.5	9.1	41.8	9.6	34.7	37.9
	N	226	226	226	29	29	29
Postparto	Promedio	57.6	25.5	0.4	102.9	19.1	37.4
	C.V	9.3	8.9	42.4	11.4	25.5	35.0
	N	117	117	117	14	14	14
Preparto	Promedio	62.7	25.9	0.3	96.4	33.9	35.9
	C.V	7.8	9.3	40.3	6.1	18.1	41.8
	N	109	109	109	15	15	15

Cuadro Nº 53: Promedios provincias de Santa Cruz para la raza Merino exclusivamente en distintas épocas de esquila

Fecha de esquila		Rinde al Peine	D M F	Mat. Veg.	LM	RT	P R M
General	Promedio	53.2	20.4	0.5	86.2	26.3	40.6
	C.V	13.8	5.5	44.4	10.9	24.0	59.5
	N	580	580	580	54	54	54
Postparto	Promedio	51.9	20.4	0.5	87.9	24.5	44.6
	C.V	12.2	4.8	40.8	9.4	23.2	54.6
	N	447	447	447	38	38	38
Preparto	Promedio	60.1	20.8	0.5	82.9	30.7	32.3
	C.V	9.5	5.6	34.3	13.4	16.1	74.6

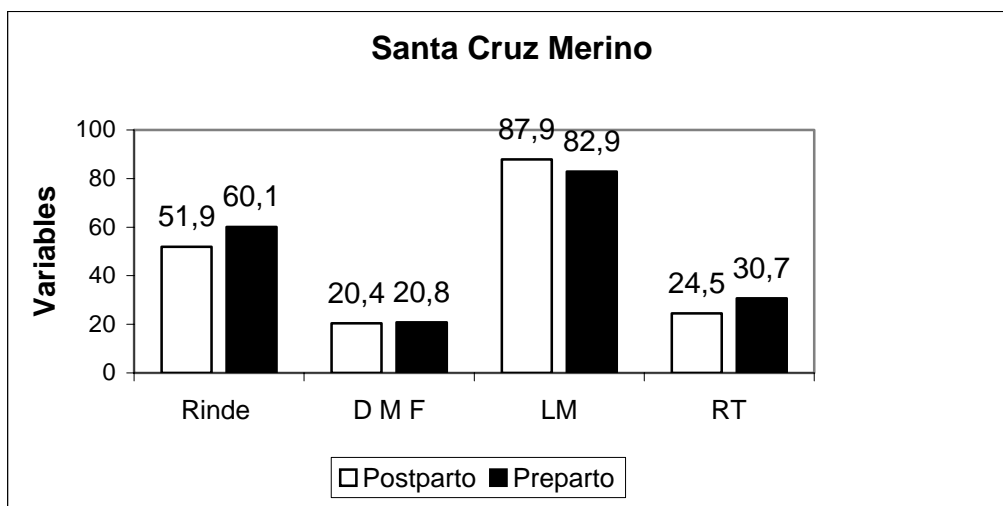


Figura Nº 15: Características de las variables rinde al Peine, Diámetro Medio de Fibras, Largo de Mecha y Resistencia a la Tracción para lanas Preparto y Posparto de la raza Merino en la provincia de Santa Cruz

Cuadro Nº 54: Zafra 1997/1998 - Pcia de Santa Cruz. Promedios generales (Coeficiente de Variación) de la raza Merino, generales y por fecha de esquila

Fecha de esquila		Rinde al Peine	D M F	Mat. Veg.
General	Promedio	54.9	20.3	0.5
	C.V	14.9	6.1	62.3
Postparto	N	25	25	25
	Promedio	54.4	20.0	0.5
	C.V	15.9	4.9	59.6
Preparto	N	21	21	21
	Promedio	57.8	22.0	0.3
	C.V	8.9	6.0	50.3
	N	4	4	4

Cuadro Nº 55: Zafra 1998/1999 - Pcia de Santa Cruz. Promedios generales (Coeficiente de Variación) de la raza Merino, generales y por fecha de esquila

Fecha de esquila		Rinde al Peine	D M F	Mat. Veg.
General	Promedio	49.7	20.8	0.5
	C.V	12.6	4.9	43.4
Postparto	N	21	21	21
	Promedio	49.4	20.8	0.5
	C.V	12.9	5.0	45.9
Preparto	N	19	19	19
	Promedio	52.8	21.4	0.7
	C.V	10.0	4.6	15.0
	N	2	2	2

Cuadro Nº 56: Zafra 1999/2000 - Pcia de Santa Cruz. Promedios generales (Coeficiente de Variación) de la raza Merino, generales y por fecha de esquila

Fecha de esquila		Rinde al Peine	D M F	Mat. Veg.
General	Promedio	51.1	19.7	0.4
	C.V	14.4	5.4	32.1
Postparto	N	36	36	36
	Promedio	49.6	19.7	0.4
	C.V	11.6	5.3	33.2
Preparto	N	33	33	33
	Promedio	66.9	19.8	0.5
	C.V	3.9	8.3	16.3
	N	3	3	3

Cuadro Nº 57: Zafra 2000/2001 - Pcia de Santa Cruz. Promedios generales (Coeficiente de Variación) de la raza Merino, generales y por fecha de esquila

Fecha de esquila		Rinde al Peine	D M F	Mat. Veg.
General	Promedio	56.8	20.4	0.4
	C.V	15.0	4.7	46.2
	N	29	29	29
Postparto	Promedio	55.3	20.3	0.4
	C.V	14.5	4.9	50.2
	N	25	25	25
Preparto	Promedio	66.4	21.0	0.5
	C.V	7.7	2.3	11.8
	N	4	4	4

Cuadro Nº 58: Zafra 2001/2002- Pcia de Santa Cruz. Promedios generales (Coeficiente de Variación) de la raza Merino, generales y por fecha de esquila

Fecha de esquila		Rinde al Peine	D M F	Mat. Veg.
General	Promedio	53.0	20.7	0.5
	C.V	14.1	4.8	34.2
	N	63	63	63
Postparto	Promedio	51.5	20.7	0.5
	C.V	6.4	1.0	0.2
	N	55	55	55
Preparto	Promedio	63.1	20.9	0.7
	C.V	9.3	5.2	42.2
	N	8	8	8

Cuadro Nº 59: Zafra 2002/2003 - Pcia de Santa Cruz. Promedios generales (Coeficiente de Variación) de la raza Merino, generales y por fecha de esquila

Fecha de esquila		Rinde al Peine	D M F	Mat. Veg.	LM	RT	P R M
General	Promedio	53.2	20.5	0.4	88.2	26.5	49.3
	C.V	12.4	5.4	45.4	9.1	15.2	53.5
	N	94	94	94	8	8	8
Postparto	Promedio	52.6	20.5	0.4	90.1	26.4	56.8
	C.V	11.7	5.5	44.8	9.2	19.7	37.0
	N	78	78	78	5	5	5
Preparto	Promedio	56.3	20.5	0.4	85.0	26.7	36.7
	C.V	14.2	4.9	50.0	9.4	6.6	93.3
	N	16	16	16	3	3	3

Cuadro Nº 60: Zafra 2003/2004 - Pcia de Santa Cruz. Promedios generales (Coeficiente de Variación) de la raza Merino, generales y por fecha de esquila

Fecha de esquila		Rinde al Peine	D M F	Mat. Veg.	LM	RT	P R M
General	Promedio	54.4	20.9	0.4	86.9	27.3	27.9
	C.V	13.4	6.4	43.0	14.1	29.0	71.2
	N	127	127	127	17	17	17
Postparto	Promedio	51.8	21.0	0.4	89.3	24.8	28.5
	C.V	11.7	6.2	44.7	9.2	27.7	77.1
	N	85	85	85	11	11	11
Preparto	Promedio	59.7	20.8	0.4	82.6	31.9	27.0
	C.V	11.3	6.6	40.0	21.3	25.7	64.3
	N	42	42	42	6	6	6

Cuadro Nº 61: Zafra 2004/2005 - Pcia de Santa Cruz. Promedios generales (Coeficiente de Variación) de la raza Merino, generales y por fecha de esquila

Fecha de esquila		Rinde al Peine	D M F	Mat. Veg.	LM	RT	P R M
General	Promedio	52.5	20.0	0.4	83.5	25.1	44.8
	C.V	13.6	6.2	48.3	9.6	27.8	53.9
	N	185	185	185	29	29	29
Postparto	Promedio	50.5	19.9	0.4	84.3	22.4	48.5
	C.V	13.0	5.9	47.5	9.7	22.4	49.7
	N	131	131	131	22	22	22
Preparto	Promedio	57.3	20.1	0.3	81.0	33.6	33.1
	C.V	10.6	6.9	48.8	9.5	16.0	66.3
	N	54	54	54	7	7	7

TIERRA DEL FUEGO

En el análisis de datos del Territorio Nacional de Tierra del Fuego solo existen datos correspondientes a esquilas posparto.

Cuadro Nº 62: Promedios del territorio nacional de Tierra del Fuego para Rinde al Peine, Diámetro Medio de Fibras, Materia Vegetal, Largo de Mecha, Resistencia a la Tracción y Porcentaje de Roturas al Medio de la mecha

Tierra del Fuego	Rinde al Peine	D M F	Mat. Veg.	LM	RT	P R M
Promedio	65.0	27.4	1.2	110.6	20.0	36.8
C.V	6.2	8.2	58.4	7.1	8.0	28.6
N	100	100	100	11	11	11

Al discriminar por regiones fitogeográficas se obtienen distintos valores para las variables estudiadas tal como se muestra en los cuadros 59 y 60 para ecotono y estepa, respectivamente.

Cuadro Nº 63: Promedios del ECOTONO del territorio nacional de Tierra del Fuego para Rinde al Peine, Diámetro Medio de Fibras, Materia Vegetal, Largo de Mecha, Resistencia a la Tracción y Porcentaje de Roturas al Medio de la mecha

ECOTONO	Rinde al Peine	D M F	Mat. Veg.	LM	RT	P R M
Promedio	66.0	27.4	1.3	118.7	24.3	28.5
C.V	5.6	8.5	50.5	10.5	4.8	14.5
N	59	59	59	4	4	4

Cuadro Nº 64: Promedios de la ESTEPA del territorio nacional de Tierra del Fuego para Rinde al Peine, Diámetro Medio de Fibras, Materia Vegetal, Largo de Mecha, Resistencia a la Tracción y Porcentaje de Roturas al Medio de la mecha. Estepa

ESTEPA	Rinde al Peine	D M F	Mat. Veg.	LM	RT	P R M
Promedio	63.1	27.5	0.5	106.5	24.0	40.9
C.V	6.3	7.9	49.2	5.3	9.6	35.7
N	41	41	41	7	7	7

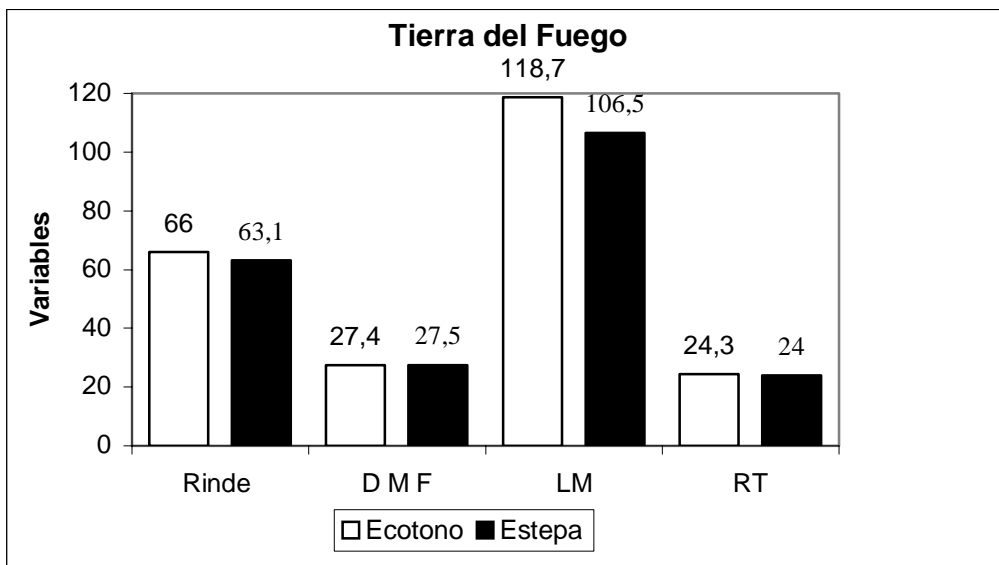


Figura Nº 16: Características de las variables rinde al Peine, Diámetro Medio de Fibras, Largo de Mecha y Resistencia a la Tracción para lanas en el ecotono y la estepa de el Territorio Nacional de Tierra del Fuego

Autores

Ing Qco Mario Elvira
 Ing Qco Mauro Jacob
 Estación Experimental Agropecuaria Chubut
 Centro regional Patagonia Sur

Ing. Agr. Héctor Taddeo
 Ing. Zoot. Diego Sacchero
 Estación Experimental Agropecuaria Bariloche
 Centro Regional Patagonia Norte