

INFORME FINAL

ZAFRA 2008/2009



JULIO 2009

Índice

Capítulo	Contenido	Páginas
1 1.1 1.2 1.3 1.4	Introducción <ul style="list-style-type: none">• Objetivos generales del PROLANA• Análisis FODA• Nuevos objetivos y líneas de trabajo del PROLANA• Principales logros alcanzados por el Programa	3
2 2.1 2.2	Resultados cuantitativos del Programa <ul style="list-style-type: none">• Existencias ovinas totales y esquiladas PROLANA• Productores, establecimientos y Kg. lana identificados como PROLANA por provincia.• Resultados de las supervisiones a empresas de esquila• Resultados de las capacitaciones realizadas	7
3 3.1	Promoción, difusión y Marketing <ul style="list-style-type: none">• Concursos de Esquila PROLANA• Página Web PROLANA	14
4 4.1	SIPyM <ul style="list-style-type: none">• Evolución de los precios de lana	16
6 6.1	Satisfacción del cliente y partes interesadas <ul style="list-style-type: none">• Feedback con la Industria	19
7 7.1 7.2	Sistema de Gestión de calidad <ul style="list-style-type: none">• Resultados de Auditorias• Certificación bajo Normas ISO 9000	24



Capítulo 1: Introducción

1.1 Objetivos generales del Programa

Uno de los principales objetivos del PROLANA es revalorizar la calidad de las lanas argentinas y mejorar su competitividad en el mercado nacional e internacional.

Para alcanzar las metas fijadas el PROLANA ha emprendido las siguientes acciones:

- Impulsar la adopción masiva de aquellas prácticas tecnológicas tales como la Esquila Tally-Hi, el acondicionamiento básico en estancia y el envasado en material no contaminante, que aseguren un mejoramiento en el proceso de esquila y presentación de la lana.
- Promover la adhesión del Programa a todas las provincias del país
- Generar y difundir información sobre la evolución de los mercados y valores de referencia, información técnica y de interés general para todo el sector.
- Desarrollar y mantener un vínculo activo con las empresas laneras para reconocer desvíos y oportunidades de mejora y avanzar en la cadena agroindustrial aumentando el impacto sectorial.
- Mantener y mejorar el Sistema de Gestión de la Calidad implementado basado en la Norma ISO 9001:2000 y sostener el compromiso de todos sus integrantes para la satisfacción de los clientes y partes interesadas en la mejora continua.

1.2 Análisis FODA del PROLANA

La descripción de la situación actual del PROLANA se realizó utilizando como herramienta un análisis de las Fortalezas, Oportunidades, Debilidades y Amenazas (FODA).

El objetivo del análisis FODA es presentar de forma clara y ordenada las potencialidades y áreas de cambio posibles del PROLANA para definir futuras líneas de acción.

FORTALEZAS	DEBILIDADES	OPORTUNIDADES	AMENAZAS
<ul style="list-style-type: none"> • Mejor posicionamiento del PROLANA. • Existencia de un valor de referencia del precio de la lana (SIPyM). • Continuidad del Programa a pesar de todo. • Reconocimiento Internacional del PROLANA. • Difusión y Promoción amplia. • Creación de ámbitos nacionales y provinciales para discutir temas relacionados al PROLANA. • Continuidad de Financiamiento. • Base de Documentación. • Certificación ISO 9001:2000 (Mejora Organizacional). • Fortalecimiento Organizacional de los pequeños productores. 	<ul style="list-style-type: none"> • Planificación Estratégica con Altibajos. • Mecanismos de Feedback de mercado local. • Precio de referencia diferente por segmento. • Falta difusión sobre criterios para fijar precios. • Comunicación sin estrategia entre todos los actores. • Financiamiento actual con ciertas dificultades para ciertas provincias. • Poco/parcial reconocimiento de las ventajas del PROLANA. • Política de RRHH (Asegurar Motivación). • Trabajo en equipo poco desarrollado. • El SGC no se encuentra implementado en todas las provincias. • Dificultad del SGC para diferentes realidades. • SGC relegado por otras prioridades. • Retroalimentación de clientes no sistemática. • Necesidad de procedimientos mas amigables (Supervisión). • Mostrar beneficios a Empresas de Esquila. • Escasos RRHH para implementar PROLANA. • Empresas de esquila poco comprometidas. • Sistema con escasa participación vinculante de abajo hacia arriba. 	<ul style="list-style-type: none"> • Propuesta de la FLA para modificar la metodología del incentivo a los Productores PROLANA. (Estimulo % al valor de la lana). • Reconocimiento de la FLA sobre la importancia de que los Productores continúen realizando PROLANA. • Programas Nacionales para el desarrollo de pequeños productores. • Mejora del nivel genético. • Flexibilidad para nuevas propuestas. • Programas Nacionales y Provinciales para el desarrollo del sector ovino. • Aumento de consumo de fibras naturales. • Nivel de compromiso histórico alto. • Comunicar estrategia de calidad como seguimiento de venta. 	<ul style="list-style-type: none"> • Los productores no toman como propio al PROLANA. • Escasa integración con los actores de la cadena industrial lanera. • Caída de precios internacionales y retracción de la demanda. • No todos los productores PROLANA perciben beneficios económicos. • Agentes de compra no controlados. • Incertidumbre de financiamiento a partir del año 2012. • Precios del Mercado poco transparentes. • Dificultad de llegar al pequeño productor. • Infraestructura parcial/insuficiente. • No hay organización que represente a todo el sector lanero. • Consumidores poco informados sobre las ventajas de la lana.

1.3 Nuevos objetivos y líneas de trabajo del PROLANA

A)- Regionalización del Programa: Mejorar el funcionamiento del Programa de acuerdo a las características particulares de las distintas regiones productivas.

Estrategias a implementar:

- Planificación de objetivos y actividades comunes entre provincias de una misma región productiva.
- Inserción de los pequeños Productores al PROLANA
- Redefinición de los procesos de supervisión, habilitación y capacitación (creación de un escuela de capacitación de esquiladores y acondicionadores de lana itinerante a nivel nacional).
- Elaboración de distintos Protocolos de acuerdo a las características productivas de cada región, las cuales determinan distintas calidades de lana.

Resultados esperados: Mayor eficiencia tanto en el uso de los recursos como en los esfuerzos y una mayor homogenización de las características de la lana obtenida en las diferentes regiones. Diferenciar la calidad de las lanas argentinas según su origen de producción permitirá mejorar el posicionamiento de nuestro producto en el mercado nacional e internacional.

B)- Desarrollar un sistema de comercialización de lotes de lana PROLANA: Transparentar el mercado y ofrecer nuevos servicios a los Productores que identifican a sus lotes como PROLANA, avanzando en la cadena lanera.

Estrategias a implementar:

- Desarrollo de estrategia de apoyo a licitaciones y/o remates de grupos de pequeños productores y otras organizaciones de productores, cooperativas, etc.
- Reingeniería del SIPyM, lo que implica realizar informes diferenciados para lanas Merino y Corriedale, para lotes de lana pre y post parto, para lotes de lana de distinto tamaño, y diferentes informes dependiendo de la región.

Resultados esperados: Lograr el mejor y justo precio posible en la venta de lana para el pequeño productor, en función de la calidad ofertada.

C)- Retención de mano de obra: Aumentar y fortalecer la cantidad de recursos humanos capacitados para trabajar durante la esquila.

Estrategias a implementar:

- Procesar y analizar la información obtenida a partir de las capacitaciones brindadas por el Programa y de las habilitaciones de las empresas de esquila (personal capacitado vs personal habilitado).
- Proponer a las Unidades Ejecutoras Provinciales de la Ley Ovina (UEPs) la utilización de la línea de crédito 7 para financiar el capital de trabajo a los contratistas de esquila.
- Dotar de infraestructura a los contratistas de esquila para mejorar las condiciones de trabajo del personal de esquila y de ésta manera dignificar su oficio.
- Reconocimiento del trabajo del personal de esquila

- Se propone que distintas áreas de los gobiernos provinciales y nacional trabajen conjuntamente a fin de delinear una política de retención de mano de obra.

Resultados esperados: Mantener los recursos humanos capacitados para trabajar durante la esquila.

D)- Vincular el PROLANA con otros Programas e Instituciones a fin de aprovechar mejor los recursos económicos y humanos, para hacer llegar los beneficios del Programa a los productores laneros

1.4 Principales logros alcanzados por el Programa:

Luego de 14 zafras laneras ininterrumpidas de funcionamiento, el PROLANA ha alcanzado concretar varios logros importantes:

- ✓ Reconversión del método de esquila
- ✓ Unificación de criterios de clasificación de la lana
- ✓ Revalorización social y técnica de la empresa de esquila
- ✓ Instrumento fundamental dentro de la ejecución de la Ley Nacional N° 25.422 para la Recuperación de la Ganadería Ovina.
- ✓ Existencia de un valor de referencia del precio de la lana (SIPyM)
- ✓ Reconocimiento en el exterior del trabajo realizado desde el PROLANA
- ✓ Definición de un Protocolo o Reglamento que establece las pautas mínimas de trabajo para los productores laneros, las empresas de esquila y los acondicionadores de lanas para mejorar la presentación de los lotes de lana en coincidencia con los requerimientos de la industria.
- ✓ Capacitación permanente de acondicionadores y esquiladores, previo al inicio de cada zafra y durante la misma.

Implementación de un Sistema de Gestión de Calidad, el cual fue reconocido con la certificación de la norma ISO 9001:2000 (IQNET).



Capítulo 2: Resultados cuantitativos del Programa

Gráfico N°1: Distribución de las Existencias ovinas en el país

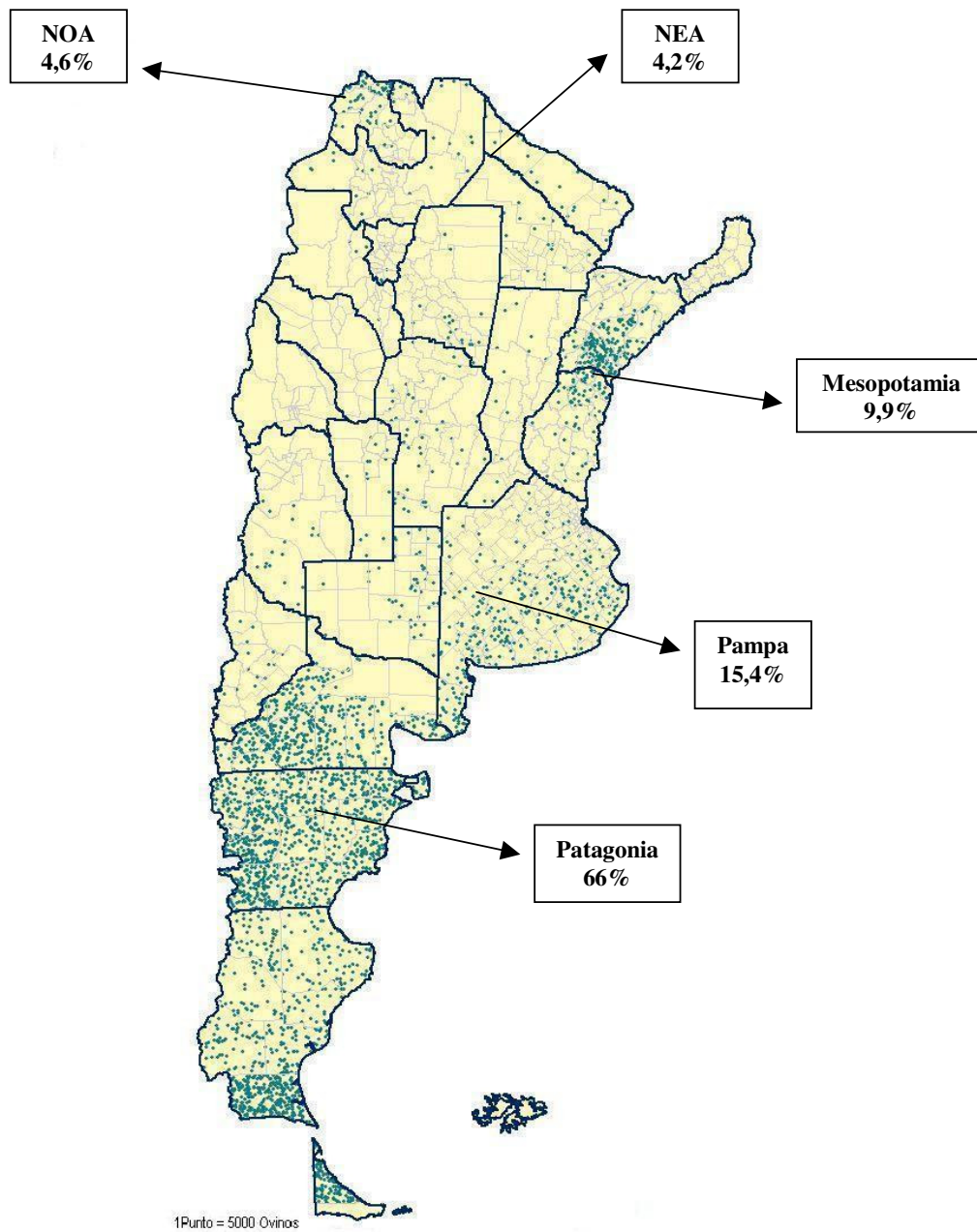


Gráfico N°2 Existencias ovinas totales vs. ovinos esquilados bajo el sistema PROLANA

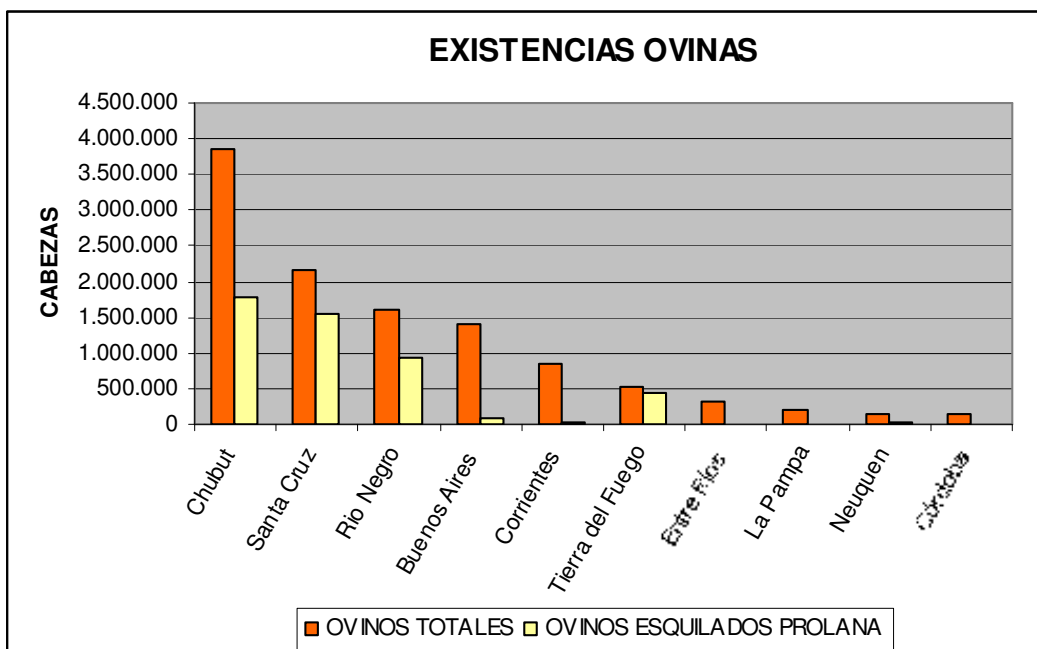
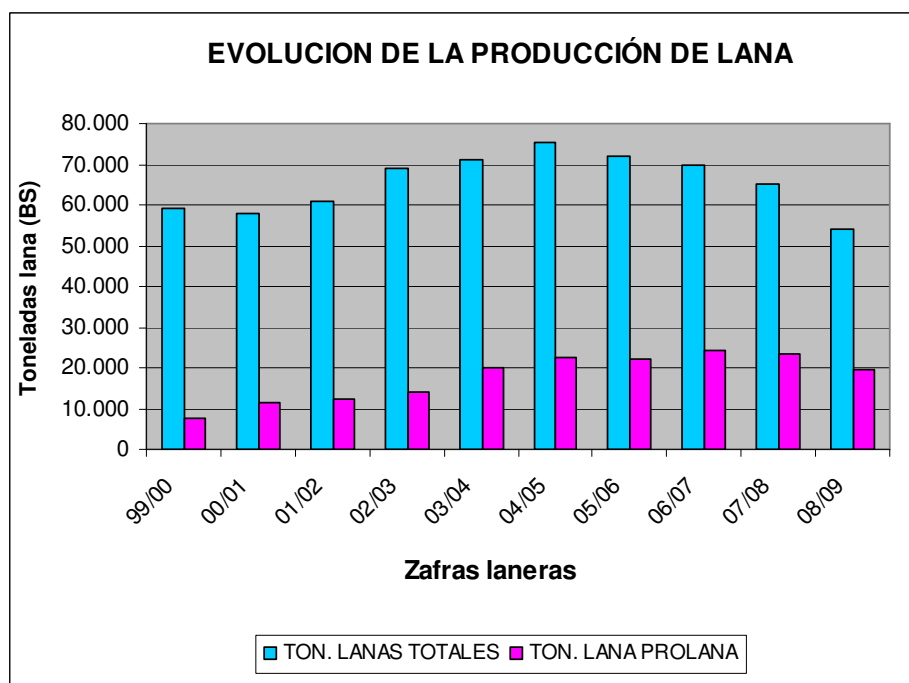


Gráfico N°3 Toneladas totales de lana producidas en el país y toneladas de lana identificadas como PROLANA durante las últimas 10 zafras.



En el siguiente gráfico podemos observar la evolución total de la producción de lana del país comparado con el volumen de la lana identificada como PROLANA desde los comienzos de la ejecución del Programa.

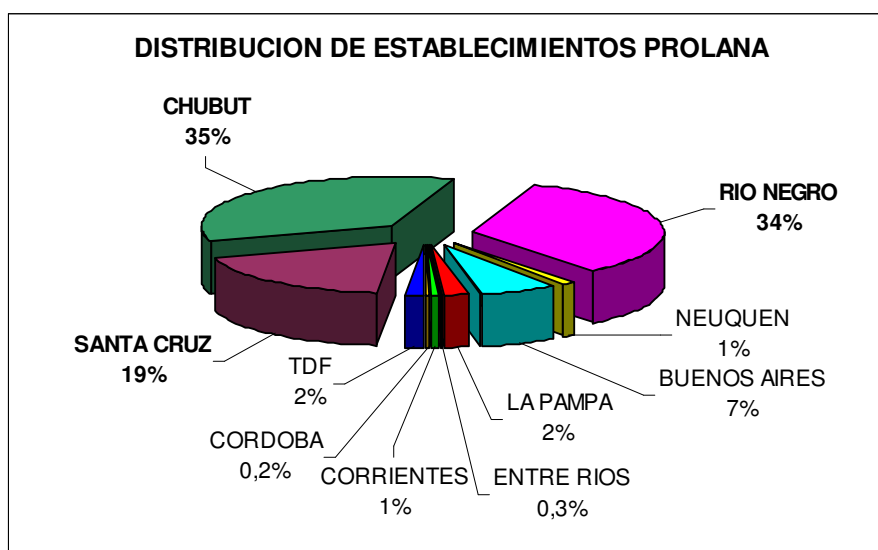
Según la Federación Lanera Argentina (FLA) se estima que actualmente la producción total de lana del país es de 54.000 Tn, es decir que alrededor del 36 % de las lanas del país están identificadas como PROLANA.

Es importante destacar que la disminución del volumen de lana PROLANA respecto a la zafra anterior, se debe en gran parte a inclemencias climáticas que afectaron a las principales provincias laneras, lo que derivó en una menor producción de lana en general.

Cuadro N°1: Toneladas totales de lana identificadas como PROLANA durante las últimas 10 zafras, en las provincias adheridas al Programa.

ZAFRAS LANERAS										
TN LANA PROLANA	99/00	00/01	01/02	02/03	03/04	04/05	05/06	06/07	07/08	08/09
TDF	1.222	1.693	1.691	1.905	2.050	2.185	1.818	1.850	1.652	1.850
SANTA CRUZ	1.827	3.013	2.413	2.650	4.422	5.233	5.853	6.951	8.112	6.453
CHUBUT	3.200	4.300	5.700	6.300	8.800	9.133	8.822	9.798	9.165	7.464
RIO NEGRO	1.428	2.350	2.504	2.900	4.202	5.109	4.927	5.077	3.934	3.113
NEUQUEN	60	64	54	66	67	72	104	120	128	91
BUENOS AIRES	61	261	126	150	525	625	535	230	279	489
LA PAMPA	0	0	0	0	3	32	47	52	66	31
ENTRE RIOS	0	0	0	0	0	0	17	14	0	6
CORRIENTES	0	0	0	0	0	0	0	0	77	141
CORDOBA	0	0	0	0	0	0	0	0	7	5
TOTAL	7.798	11.682	12.487	13.970	20.069	22.389	22.123	24.093	23.421	19.643

Gráfico N° 4: Distribución de Establecimientos adheridos al PROLANA durante la zafra 2008/2009



Durante la zafra 2008/2009 se registraron 1.805 establecimientos ovinos que trabajaron bajo las normas del PROLANA, de los cuales el 90% pertenecen a las provincias con mayor producción ovina: Chubut, Río Negro y Santa Cruz.

Cuadro N°2: Establecimientos PROLANA, según tamaño de majada para la zafra 2008/2009

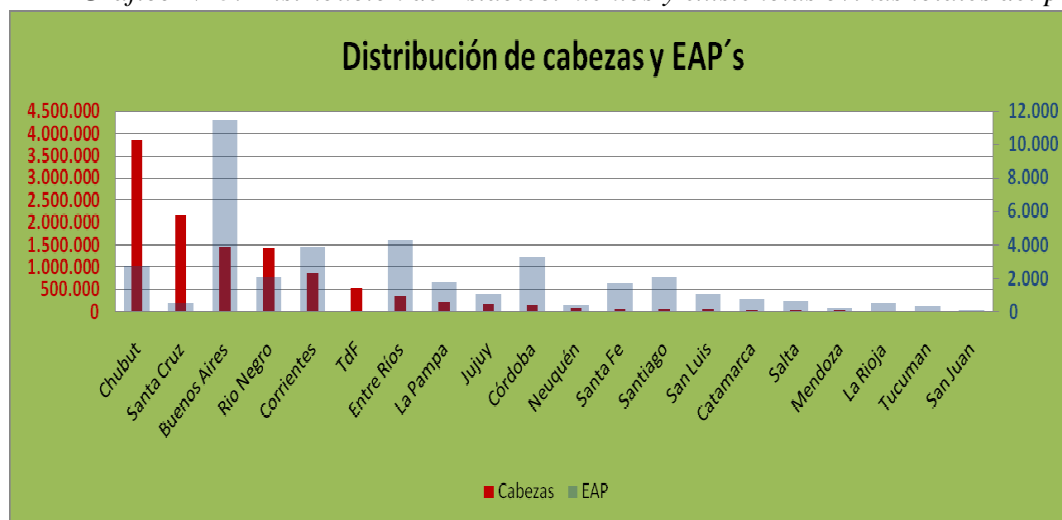
Provincias	Rangos de tamaño de majada (cabezas)						TOTAL	%
	< 500	500-1000	1001-2000	2001-3000	3000-5000	> 5000		
Tierra del Fuego	0	3	4	0	3	14	24	1
Santa Cruz	5	34	60	60	76	98	333	18
Chubut	34	69	189	153	113	80	638	35
Río Negro	152	179	163	57	35	31	617	34
Neuquen	11	4	1	1	0	2	19	1
Buenos Aires	52	43	21	3	1	1	121	7
La Pampa	30	2	1	0	0	0	33	2
Entre Ríos	6	0	0	0	0	0	6	0,3
Corrientes	0	0	7	0	1	3	11	1
Córdoba	5	1	0	0	0	0	6	0,3
TOTAL	295	335	446	274	229	229	1.808	100
%	16	19	25	15	13	13	16	

En el cuadro 2 se agrupó la información de los establecimientos que trabajan bajo el sistema PROLANA en 6 grupos, intentando reflejar en ellos, las escalas de producción más representativas en las provincias adheridas al Programa.

Como dato significativo se puede observar que las provincias de Tierra del Fuego y Santa Cruz se caracterizan por contar con establecimientos ovinos de mayor escala. En Tierra del Fuego el 58% de los establecimientos ovinos cuentan con más de 5.000 animales, con una producción promedio de 60.000 Kg./ establecimiento, y en Santa Cruz el 52% cuenta con entre 3.000 y más de 5.000 ovinos. Por el contrario en las provincias de Chubut y Río Negro los establecimientos se caracterizan por contar con majadas más chicas, con menos de 2.000 animales (en Río Negro el 54% de los establecimientos cuenta con menos de 1.000 ovinos).

Con respecto a aquellas provincias en las que la actividad ovina no es la principal actividad productiva las mismas se caracterizan por contar con un gran porcentaje de pequeños productores, que poseen majadas de menos de 500 animales, exceptuando la provincia de Corrientes que cuenta con establecimientos con majadas promedio de 1.000 a 2.000 ovinos.

Gráfico N° 5: Distribución de Establecimientos y existencias ovinas totales del país



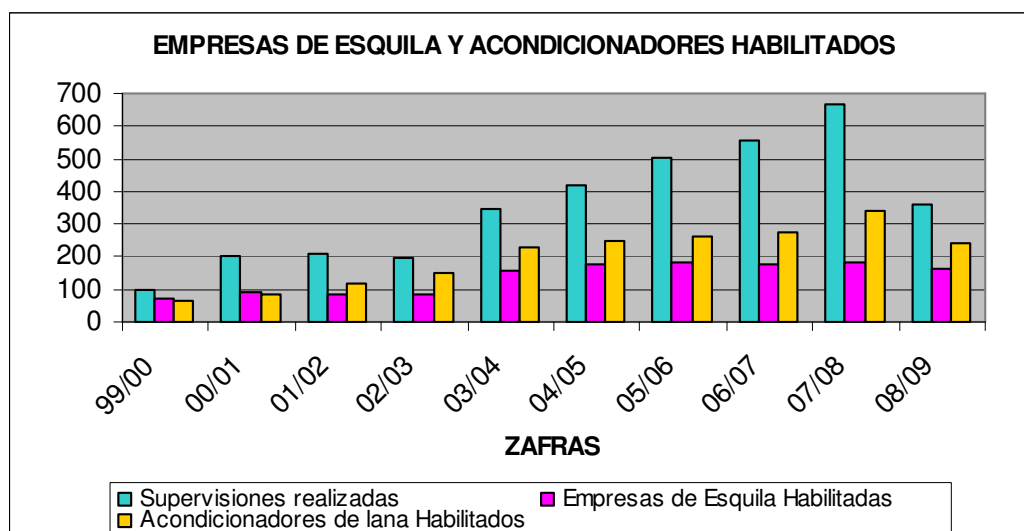
Según lo expresado en el cuadro 2, y si se analiza en el gráfico N° 5 la distribución de las existencias ovinas por provincia, se puede concluir que en las provincias Patagónicas (exceptuando Neuquen), un gran % de las existencias ovinas está distribuido en pocos establecimientos. Por el contrario en las provincias de la región centro y litoral una menor cantidad de ovinos se encuentra distribuida en una gran cantidad de establecimientos.

Supervisiones:

El objetivo de llevar a cabo supervisiones a las empresas de esquila habilitadas por el Programa es verificar el cumplimiento de las responsabilidades de las partes involucradas, descriptas en el Reglamento del Programa, corregir las prácticas de esquila y/o acondicionamiento que se aparten del protocolo, cuando la situación esté al alcance de los supervisores, e identificar necesidades de capacitación.

El proceso de supervisión aporta el control necesario para: la habilitación de empresas de esquila, esquiladores y acondicionadores; el seguimiento de los equipos de esquila habilitados; el aseguramiento de las condiciones requeridas para la realización de esquila bajo protocolo PROLANA, en lo que respecta a instalaciones, compromiso del productor, etc.

Gráfico N° 5: Empresas de esquila que trabajaron bajo las normas del PROLANA, supervisiones realizadas y Acondicionadores habilitados para las últimas 10 zafras.

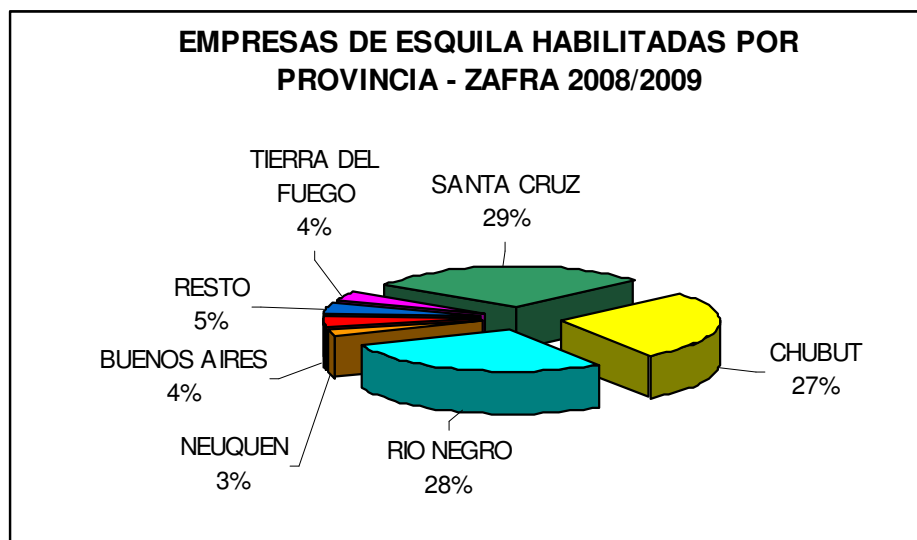


En el gráfico N°5 se puede observar que las supervisiones realizadas a las empresas de esquila han disminuido en un 45% respecto a la zafra anterior. De la misma manera ha disminuido la cantidad de empresas de esquila y Acondicionadores de lana habilitados, un 10 y un 28 % respectivamente, respecto a la zafra anterior. Sin embargo en varias provincias han comenzado a realizar, a pedido de los propios Productores, además de las supervisiones a las empresas de esquila, supervisiones a los establecimientos ovinos adheridos al Programa.

Cuadro N°4: Resultados de las Supervisiones realizadas a las Empresas de Esquila habilitadas PROLANA durante la zafra 2008/2009.

Provincias	Supervisiones realizadas	Empresas de esquila habilitadas	Empresas de esquila supervisadas al menos 2 veces	Acondicionadores de lana habilitados
Santa Cruz	157	48	35	58
Río Negro	88	47	25	72
Chubut	65	45	11	77
Tierra del Fuego	20	6	4	10
Corrientes	11	3	2	4
Buenos Aires	6	6	0	12
Córdoba	2	2	0	1
Entre Ríos	2	2	0	3
La Pampa	6	1	1	1
Neuquen	5	5	0	7
Total	362	165	78	245

Gráfico N° 6: Distribución de Empresas de esquila habilitadas por PROLANA en las provincias adheridas durante la zafra 2008/2009.



En el gráfico N°6 se observa que el mayor % de empresas de esquila se habilitan en las provincias de Santa Cruz, Río Negro y Chubut ya que son las que cuentan con mayor cantidad de establecimientos adheridos al PROLANA.

Capacitación

El proceso de capacitación es uno de los canales que el PROLANA ha desarrollado para impulsar la adopción masiva de prácticas que aseguran un mejoramiento en el proceso de esquila y presentación de la lana. El objetivo es brindar las herramientas teóricas y prácticas necesarias, para que los esquiladores y acondicionadores adquieran la competencia requerida para obtener la habilitación PROLANA, como así también capacitar a los Empresarios de esquila y Productores para que comprendan sus responsabilidades con respecto al Programa.

Las capacitaciones se basan en cursos de formación de acondicionadores de lanas, formación de esquiladores en la técnica Tally-Hi y formación de mecánicos de esquila. Al inicio de todas las zafras también se realizan las reválidas de matrículas de los acondicionadores de lana en las distintas provincias adheridas al Programa, y en algunas provincias también se realizan capacitaciones a productores y empresarios de esquila y cursos de hilado artesanal.

También se han llevado a cabo capacitaciones de esquiladores durante las supervisiones a campo, relevándose un gran interés por mejorar su calidad de trabajo.

Como se observa en el cuadro N° 5, zafra tras zafra el Programa destina recursos económicos y humanos para la capacitación de trabajadores rurales y personas vinculadas a la actividad. **Desde la zafra 2.002/2.003 se realizaron más de 160 capacitaciones en las que participaron 3.128 personas.**

Cuadro N° 5: Cursos realizados y personas capacitadas por el PROLANA

ZAFRAS	CURSOS DICTADOS	PERSONAS CAPACITADAS	TN LANA PROLANA
02/03	25	267	13.970
03/04	21	329	20.069
04/05	20	568	22.389
05/06	14	414	22.123
06/07	29	476	24.093
07/08	33	677	23.421
08/09	18	397	19.643
TOTAL	160	3.128	145.708

Durante la zafra se relevan los reclamos de la industria con el objetivo de actuar sobre los puntos que han mostrado deficiencias, explicándolos en la reválida de matrículas y reforzando estos temas en los distintos cursos.

La falta de rentabilidad del sector ovino en los últimos tiempos fue generando una migración interna gradual de los pobladores. Actualmente existe una gran problemática relacionada a la falta de recursos humanos capacitados para trabajar en la esquila ya que gran parte se va hacia otras actividades mejor remuneradas o más cerca de sus casas. De acuerdo a esto surge una gran necesidad de ir formando nuevos esquiladores y acondicionadores que se vayan incorporando a la zafra lanera, es por ello que el PROLANA invierte zafra tras zafra recursos para capacitar a los trabajadores de la esquila. Sin embargo es de gran importancia cuantificar la eficiencia de la capacitación a través de determinados indicadores como por ejemplo cantidad de personas habilitadas para trabajar en la zafra sobre el total de personas capacitadas.



Capítulo 3: Promoción, difusión y marketing del Programa

Las actividades de difusión y promoción del Programa se realizaron principalmente a través de los diferentes concursos provinciales y nacional de esquila. También se realizaron jornadas con productores, empresarios de esquila y técnicos en diferentes exposiciones ganaderas regionales.

Concursos de esquila

Los Concursos de Esquila PROLANA son las principales actividades de difusión del Programa. Mediante los mismos se busca promocionar la metodología de trabajo propuesta por el Programa en todas las provincias adheridas a la implementación del mismo, como así también de alguna manera premiar, reconocer y jerarquizar el trabajo del esquilador. Éste es quien demuestra un compromiso en mejorar la calidad de su trabajo zafra tras zafra, el cual incide plenamente en la buena presentación de los lotes de lana y en el bienestar de los animales.

En la zafra 2008/2009 se realizaron con éxito Concursos Provinciales de Esquila PROLANA en 7 provincias adheridas al Programa, lo que les permitió participar junto a los campeones y subcampeones de los respectivos concursos, en el 11° Concurso Nacional de Esquila PROLANA, que se llevó a cabo con gran éxito y participación de público en la ciudad de Trelew, Provincia de Chubut, el 15 de Agosto de 2009.

Cabe destacar que los concursos de esquila además de servir para la difusión del programa en general y de las técnicas de esquila propuestas en particular, está ligado a la necesidad de resolver una problemática existente actualmente, relacionada con la escasez de recursos humanos.

Estos eventos han contribuido a la creación de la merecida imagen del esquilador profesional, jerarquizando este duro y sacrificado oficio.

Página Web de PROLANA: www.prolana.gov.ar

La página web del PROLANA cuenta desde el año 2008 con un nuevo diseño e información de interés para todo el sector lanero.

En la misma se puede encontrar informes de mercado de lanas (diarios, semanales y mensuales), cursos y eventos, publicaciones, estadísticas, documentación del Sistema de Gestión de Calidad y normativas del Programa, listado de las empresas de esquila y acondicionadores habilitados por el Programa en las distintas provincias, etc.

Asimismo la página web brinda servicios de gran interés para los productores como ser el cálculo del precio orientativo de sus lanas y la publicación de los datos de su lote de lana, de tal manera que le permite recibir y analizar diferentes ofertas, propuestas por las firmas compradoras, mejorando así su capacidad de venta. Los lotes a la venta sólo están disponibles para aquellas empresas compradoras mediante una clave de acceso dentro de la página Web del PROLANA.

Así también los interesados en recibir noticias y/o informes del PROLANA pueden adherirse a la base de datos del programa, y comunicarse con los técnicos de la Coordinación Nacional a través del mail infoprolana@minprod.gov.ar.

En la próxima zafra se distribuirá un video institucional con información del Programa a fin dar difusión al mismo, se distribuirá en las universidades, Estaciones Experimentales del INTA, Sociedades Rurales, colegios agropecuarios, etc.



Capítulo 4: Mercado de lanas

Exportación de lanas

Cuadro N° 6: Exportación de lanas Argentinas durante las últimas 4 zafras.

PAIS	Total B.S. Zafra 05/06	Total B.S. Zafra 06/07	Total B.S. Zafra 07/08 (1)	Total B.S. Zafra 08/09 (2)	Variación 2/1 (%)
China	9.443	12.983	16.078	11.179	-30
Alemania	12.192	17.200	16.827	9.852	-41
Italia	9.986	11.817	9.266	6.590	-29
México	5.002	5.102	5.630	5.262	-7
Uruguay	1.494	293	2.409	3.515	46
Turquía	3.214	3.977	3.447	2.567	-26
Perú	1.820	2.448	2.079	1.644	-21
India	1.102	1.636	2.475	1.182	-52
Reino Unido	1.043	1.753	1.362	1.104	-19
Chile	2.503	2.186	725	730	1
Colombia	1.025	942	746	459	-38
Japón	718	586	684	394	-42
Estados Unidos	707	740	604	371	-39
Taiwán	878	428	573	335	-42
España	1.218	405	373	328	-12
Bulgaria	1.121	2.104	785	236	-70
Republica Checa	732	712	425	116	-73
Restantes	2.693	2.323	3.386	2.261	-33
TOTAL	56.890	67.635	67.874	48.125	-29,10
U\$S	154.187.944	203.006.784	231.447.139	134.286.219	-41,98

Fuente: Federación Lanera Argentina

Cuadro N° 7: Producción total de lanas Argentinas durante las últimas 7 zafras

ZAFRAS LANERAS	PRODUCCION DE LANA (TN)
02/03	69.000
03/04	70.900
04/05	75.200
05/06	72.000
06/07	70.000
07/08	65.000
08/09	54.000

Según datos de la Federación Lanera Argentina la producción de lana para la zafra 2008/2009 fue de 54.000 toneladas base sucia, lo cual significa una disminución del 13 % respecto a la zafra anterior. Del total producido se exportaron 48.125 toneladas (89%), como se puede observar en el cuadro anterior tanto el volumen de lanas exportado como su valor han disminuido 29 % y 42 % respectivamente respecto a la zafra 2007/2008.

Evolución del mercado local de lanas

La zafra 2008/2009 tuvo la particularidad de ser muy heterogénea, por lo que se procedió a dividirla en etapas a fin de realizar un mejor análisis.

La primera etapa desde julio de 2008 a principios de Octubre del mismo año, los precios fueron muy buenos y aquellas lanas pre-parto de productores que vendieron rápidamente lograron excelentes valores comparándose con lo ocurrido en la zafra 2007-2008.

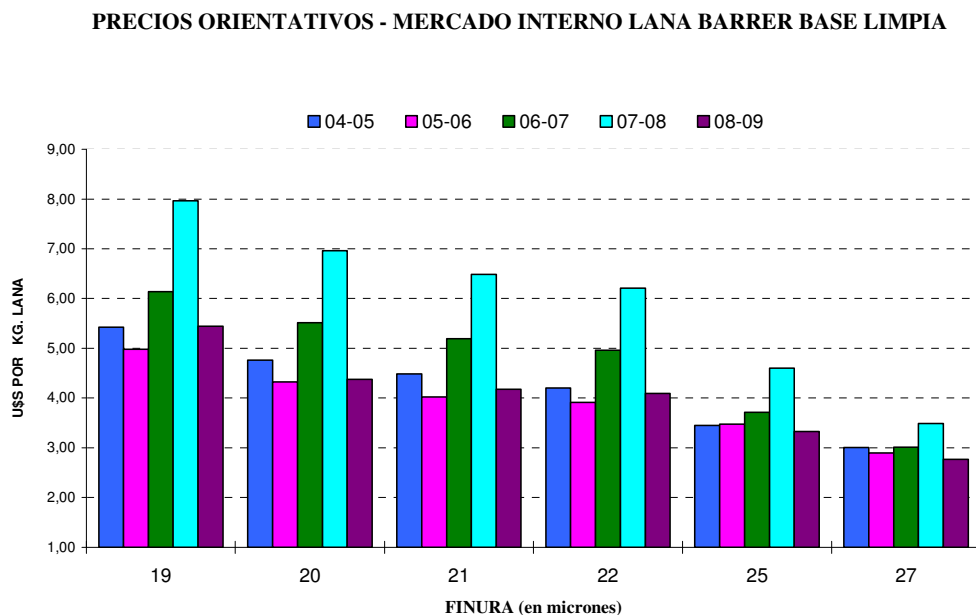
La segunda etapa: a mediados de Octubre de 2008 con el crack económico-financiero mundial, el mercado lanero se derrumbó perdiendo gran demanda en la compra de la lana y los productos que derivan de esta; por tal motivo los precios de la lana se desvalorizaron en todas sus finuras especialmente en las más finas.

A consecuencia de la crisis, en la Argentina algunas empresas paralizaron su producción y otras empresas no de menor importancia cerraron sus puertas definitivamente (ejemplo A.D.F una de las empresas con larga tradición en la compra y exportación de lana sucia).

La tercera etapa: Se da desde fines de Marzo de 2009 hasta la actualidad recuperando algo el valor perdido, esto se da ante los indicios de una leve pero recuperación al fin de la economía mundial.

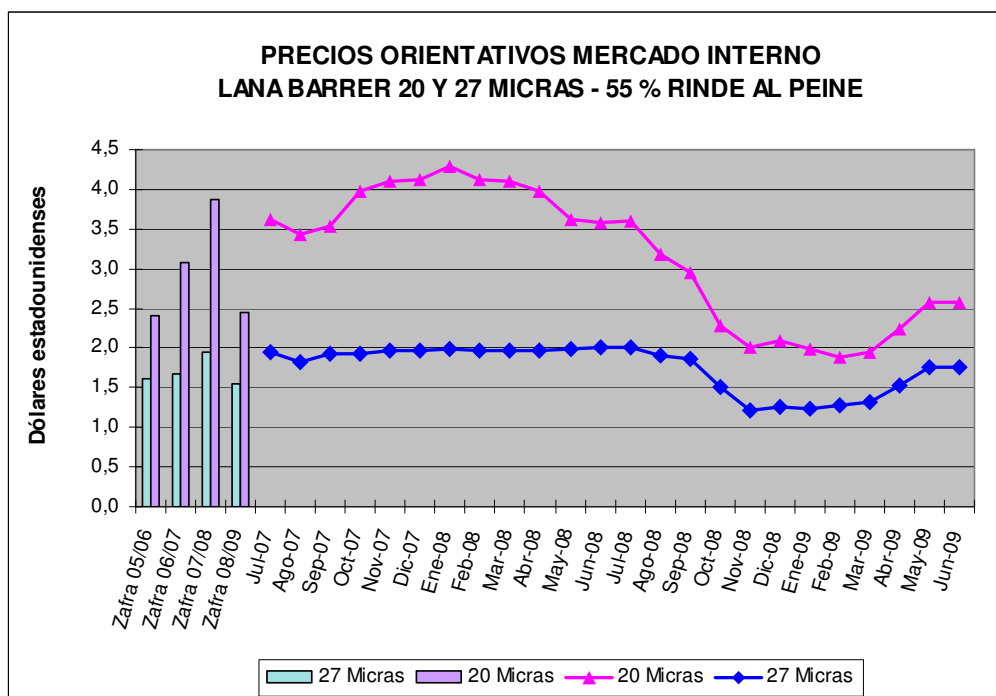
Mucha de las lanas de nuestro país se está vendiendo durante este periodo, pero los valores de las operaciones que se manejan siguen siendo muy bajos.

Gráfico N° 7: Evolución de los precios orientativos de lanas durante las últimas zafras



En el gráfico anterior se ha graficado la tendencia de los precios orientativos del mercado interno para todas las finuras durante las últimas cinco zafras laneras. Los precios están expresados en dólares americanos por kg. de lana barrer base limpia

Gráfico N° 8: Evolución de los precios orientativos de lanas representativas de Argentina



Fuente: SIPyM-PROLANA

En el gráfico N° 8 se observan las tendencias de los precios orientativos del mercado interno para dos finuras representativas de las lanas argentinas: lanas finas (20 micrones - 55% rinde), y lanas crusa fina (27 micrones - 55% rinde).



Capítulo 5: Satisfacción del cliente y partes interesadas

El enfoque al cliente es el eje principal de acción del PROLANA, siendo los clientes del mismo los productores laneros. Por tal motivo la vinculación permanente con los productores, permite mantener un alto grado de sensibilidad e información sobre los requisitos explícitos e implícitos de los mismos. Esto permite mejorar los servicios que brinda el PROLANA y consecuentemente mejorar la presentación y estándares de calidad del lote PROLANA.

Para percibir el grado de satisfacción del cliente se mantiene una comunicación permanente con las sociedades rurales y las distintas organizaciones que representan a los productores. Asimismo se realizan encuestas a los productores y se prioriza la participación del PROLANA en eventos de promoción y difusión del sector rural.

A su vez las empresas de esquila, actores mediante los cuales el PROLANA ofrece sus servicios de esquila y acondicionamiento de la lana a los productores, reciben los beneficios del proceso de capacitación del PROLANA.

La industria lanera es considerada un importante beneficiario del PROLANA y, como tal, un actor involucrado en el desarrollo del mismo. Es por esto que el PROLANA, en su búsqueda y constante trabajo por mejorar el posicionamiento de las lanas argentinas en el mundo a través de la mejora continua de la calidad, busca integrar la cadena de producción y comercialización articulando la relación entre los productores y el sector industrial. Para ello ha tomado acciones que permiten conocer el grado de satisfacción de la industria con los lotes PROLANA:

- En el año 2004, se decidió incorporar al protocolo de acondicionamiento una nueva clase de lana “PIN”, que incluye las lanas contaminadas por la aplicación externa de productos químicos (pinturas, ferrite, grasa, gas oil, etc).
- A partir del año 2004 también se implementó una metodología mediante la cual se lleva a cabo la realimentación del sistema de supervisión y control de los lotes PROLANA por parte de las empresas laneras asociadas a la Federación Lanera Argentina, a fin de conocer los defectos de los lotes PROLANA. Dicha metodología se encuentra formalizada mediante el Procedimiento de Feedback con las Empresas Laneras. Este tema fue abordado en la última reunión del 31 de marzo del presente año entre Prolana y Federación Lanera Argentina, en la cual su presidente se comprometió a continuar con el mismo.
- En el año 2006 se comenzó a estudiar las causas de la contaminación de lanas por aplicación externa de pinturas. Se llevaron a cabo ensayos a campo en las provincias de Tierra del Fuego, Chubut, La Pampa y Entre Ríos. El análisis de los resultados permitió identificar interacciones optimizables entre la pintura de referencia, el método de lavado a baja temperatura, el instrumento de aplicación de menor cantidad de pintura y el método de dilución en fase orgánica.
- En el año 2008 se comenzó con la segunda fase de investigación donde se comenzó a estudiar las formulaciones químicas de las pinturas y pruebas de verificación a escala de laboratorio, a fin de avanzar en la definición de pautas operativas que permitan a los productores laneros demarcar sus majadas sin perjuicio para la calidad de sus lanas.

Informe de chequeos de lotes realizados por las empresas laneras durante la zafra 2008/2009

Con el objetivo de lograr una mejora continua de la calidad de la lana argentina, el PROLANA busca integrar la cadena de producción y comercialización articulando la relación entre los productores y el sector industrial. Esta relación se encuentra formalizada mediante el procedimiento de Feedback de las Empresas Lanera (PR-G-10), el cual forma parte del Sistema de Gestión de la Calidad del Programa. Dicho procedimiento indica la metodología mediante la cual se lleva a cabo la realimentación del sistema de supervisión y control de los lotes PROLANA por parte de las empresas laneras asociadas a la Federación Lanera Argentina (ver Procedimiento de Feedback con las Empresas Laneras en la página web www.prolana.gov.ar).

Durante la zafra lanera 2008/2009 se trabajaron y se identificaron como PROLANA 1.804 lotes de lana, mientras que la industria encontró alguna observación o defecto de presentación sólo en 72 de ellos. De acuerdo a esto y debido a que no se han recibido observaciones del resto de los lotes trabajados es que desde la Coordinación del Programa se entiende que los mismos fueron presentados cumplimentando totalmente las necesidades de las empresas laneras.

Cuadro N°1: Cantidad de chequeos de lote recepcionados de cada provincia, correspondientes a lotes trabajados durante las últimas seis zafras laneras.

PROVINCIAS	LOTE						TOTAL
	2003/2004	2004/2005	2005/2006	2006/2007	2007/2008	2008/2009	
Chubut	69	144	77	33	17	39	379
Río Negro	95	105	27	13	11	7	258
Santa Cruz	24	32	25	7	5	16	109
Tierra del Fuego	6	15	5		5	3	34
Buenos Aires	5	4	2	1	1	1	14
Corrientes					1	3	4
Neuquen	1					3	4
TOTAL	200	300	136	54	40	72	802

Como se puede observar en el cuadro N° 1, las provincias de Chubut y Río Negro concentran la mayoría de chequeos de lote recibidos, seguidas por las provincias de Santa Cruz, Tierra del Fuego, Buenos Aires, Corrientes y Neuquen.

Para el caso de las provincias de Tierra del Fuego, Buenos Aires y Corrientes la principal razón de presentar un bajo número de chequeos, es el menor número de establecimientos. Adicionalmente, en Tierra del Fuego, con producción de los lotes en general grandes, existen productores que exportan directamente sin intermediarios, sin realizar chequeos.

En Neuquén, Entre Ríos y La Pampa, la mayoría de los productores producen un volumen reducido de lana y lo venden a barracas o a empresas laneras muy chicas, las cuáles no participan en el procedimiento de feedback.

A partir de la Zafra 2005/2006 el número de observaciones recibidas comenzó a disminuir, esto puede atribuirse a dos causas: a) a la mejora en la calidad de trabajo de los acondicionadores habilitados, disminuyendo el porcentaje de lotes con observaciones sobre el total de lotes; b) a la menor participación de empresas socias de la FLA en la implementación del procedimiento de “Feedback de las Empresas Laneras”, por lo que no se envían a la CN la totalidad de los reclamos. De acuerdo a los datos procesados se puede afirmar que en las últimas dos zafas laneras ha disminuido el número de empresas comprometidas en el cumplimiento del mencionado procedimiento.

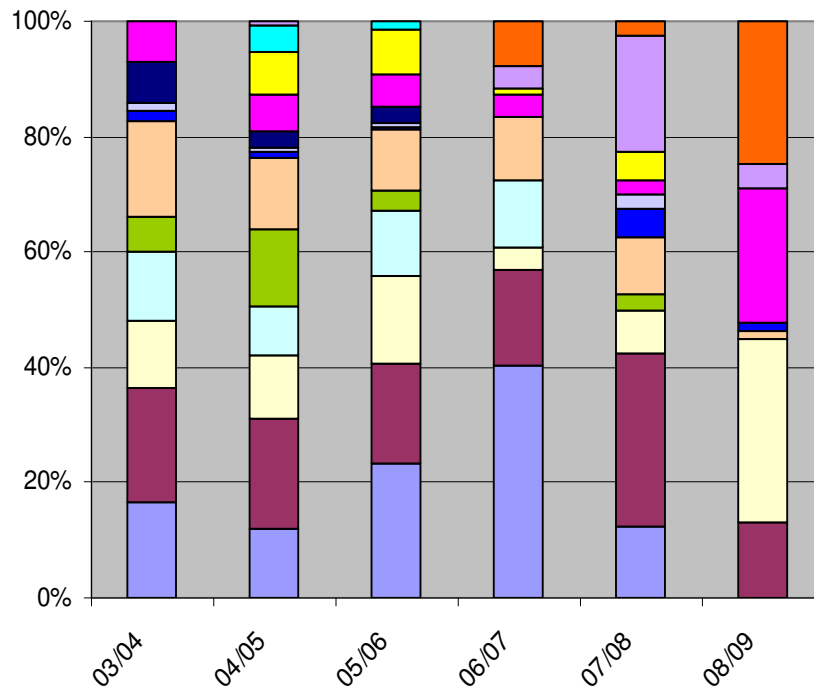
Desde la Coordinación Nacional se pone de manifiesto que si bien el productor lanero argentino está cada vez más cerca de presentar su lana exactamente como lo requiere la demanda, hay que seguir trabajando en mejorar día a día la calidad de presentación de la lana, para lo cual se necesita contar con el apoyo y el compromiso de todas las empresas laneras, las empresas de esquila y los Productores.

Cuadro N°2: Principales problemas relevados en los lotes de lana PROLANA en las últimas 6 zafas.

	Problemas Críticos	03/04	04/05	05/06	06/07	07/08	08/09
1	<i>Desborde deficiente</i>	14	12	23	41	13	-
2	<i>Puntas amarillas en vellones</i>	17	19	17	17	30	13
3	Cogote con vegetales en vellones	10	11	15	4	8	32
4	Lomo con vegetal en vellones	10	8	11	12	-	-
5	Elevada cantidad de recortes	5	13	4	-	3	-
6	Grumos, pintura y/o garrapaticidas	14	12	11	11	10	1
7	Pedazos con cueros en vellones	1	1	1		5	1
8	Lana negra, lunares y/o lana pigmentadas que no esté identificada como PIG	1	1	1	-	3	-
9	Vellones más cortos/Problemas sanitarios en vellones que no estén identificados como INF	6	3	3	-	-	-
10	Contaminación externa	6	7	6	4	3	23
11	Vellones cortos que no están identificados como AA	-	7	8	1	5	
12	Barrigas en vellones	-	4	2	-	-	-
13	Barrigas con puntas amarillas	-	1		4	20	4
14	Incorrecto calado del lote en estancia						
15	Otros*	-			8	3	25

* Incluye reclamos por confección de fardos mixtos con lana vellón y no vellón (Ej. fardos mixtos VG-BGA-GR); fardos confeccionados con determinado % de clase de lana de no vellón no declarado en la tarjeta; fardos mal identificados; romaneos mal confeccionados, diferencias de pesadas en balanzas, etc.

Tipos de Reclamos de la Industria Lanera



- Otros
- Barrigas con puntas amarillas
- Barrigas en vellones
- Vellones cortos que no están identificados como AA
- Contaminación externa
- Vellones más cortos/Problemas sanitarios en vellones que no estén identificados como INF
- Lana negra, lunares y/o lana pigmentadas que no esté identificada como PIG
- Pedazos con cueros
- Grupos, pintura y/o garrapaticidas
- Elevada cantidad de recortes
- Lomo con vegetal
- Cogote con vegetales
- Puntas amarillas en vellones
- Desborde deficiente

Cómo se puede observar en el gráfico anterior desde que se implementó el procedimiento de “Feedback de las Empresas Laneras” se ha logrado disminuir los defectos por elevada cantidad de recortes ya que se llevó a cabo una fuerte capacitación a los esquiladores en éste tema a fin de solucionar el problema. De la misma manera se realizaron capacitaciones durante las reválidas de matrículas, en las distintas provincias, a los acondicionadores que han tenido algún reclamo algún lote de lana que ha trabajado. A pesar de todos estos esfuerzos se observó que durante la última zafra ha aumentado el % de lotes con defectos por presencia de cogotes con vegetal en vellones y por contaminación externa, por lo que habrá que analizar en la próxima reunión técnica las acciones necesarias a implementar para revertir dichos problemas.

Cuadro N°3: Cantidad de chequeos de lotes PROLANA de la zafra 2008/2009, procedentes de diferentes provincias, presentados por distintas empresas laneras.

Empresas Lanera	Chubut	Santa Cruz	Río Negro	Neuq.	Corr.	Buenos Aires	TOTAL	%
Peinaduría Río Chubut	13	2	3	3	3	1	25	36
Fuhrmann S.A	16	4	2				22	32
Cosulan	10	10	1				21	30
Sin Identificar			1				1	1
TOTAL	39	16	7	3	3	1	69	100

En el cuadro anterior se observa que durante la zafra 2008/2009, se recibieron chequeos de lotes de sólo 3 empresas laneras socias de la Federación Lanera Argentina, demostrando de alguna manera, ser las empresas más comprometidas con la mejora de la calidad. No obstante siendo la industria el principal beneficiario indirecto del progresivo mejoramiento de la calidad de las lanas argentinas se considera que el número de empresas que implementen el procedimiento de Feedback debería ser mayor. Actualmente el 66% de la lana exportada (18.738 Toneladas base limpia) es comercializada por 5 empresas laneras socias de la FLA de las cuales sólo 3 remiten reclamos al Programa.

Cuadro N°4: Relación entre la cantidad de acondicionadores habilitados por provincia y la cantidad de acondicionadores a los cuales se les ha encontrado alguna observación sobre algún lote de lana que acondicionaron durante la zafra 2008/2009.

PROVINCIAS	Acond. habilitados	Acond. c/obs.	Total Lotes PROLANA	Total de lotes con Reclamos	Acond. con obs./ Acond. hab. (%)
Chubut	77	26	636	39	34
Río Negro	71	5	617	7	7
Santa Cruz	58	4	333	16	7
Tierra del Fuego	10	2	24	3	20
Corrientes	4	1	10	3	25
Neuquen	7	1	20	3	14
Buenos Aires	12	1	121	1	8
Otras(*)	6	-	43	-	-
TOTAL	245	40	1804	72	16

(*) Incluye Acond. Habilitados en otras Provincias adheridas al PROLANA: La Pampa, Entre Ríos y Córdoba.

En el cuadro anterior se puede observar el detalle de la cantidad de Acondicionadores Habilitados y registrados en la Coordinación Nacional del Programa, de los cuales se recibió alguna observación sobre algún lote que hayan trabajado. Como se mencionó anteriormente el relevamiento de éste tipo de información permite llevar a cabo una capacitación durante las reválidas de matrículas de los acondicionadores habilitados PROLANA. En dicha instancia se analizan los errores realizados y la forma de corregirlos. Hasta el momento se relevó que sólo el 16 % de los acondicionadores habilitados en las provincias adheridas, tuvieron alguna observación sobre lotes trabajados.



Capítulo 6: Sistema de Gestión de Calidad del PROLANA

Un sistema de gestión de la calidad (SGC) es la forma en la que una empresa o institución dirige y controla todas las actividades que están asociadas a la calidad.

Al implementar un Sistema de Gestión de Calidad se busca la mejora continua del desempeño global del Programa, a través de procedimientos que requieren cumplir con exigentes pautas de calidad.

Una vez implementado el SGC se continua con el proceso de certificación, el cual es un examen y reconocimiento formal por parte de un organismo independiente de la implantación y eficacia de nuestro sistema de gestión de la calidad.

Una vez otorgada la certificación, el organismo certificador realizará auditorias de seguimiento para comprobar que el sistema de gestión de la calidad cumple los requisitos indicados en la norma ISO 9001, a lo largo del período de vigencia del certificado. A los tres años, la certificación del sistema de gestión de la calidad expira (caduca) y se realiza una auditoria de recertificación (muy similar a la auditoria de certificación original).

El PROLANA comenzó en el año 2002 a trabajar en la búsqueda de su mejora organizacional, con el asesoramiento y la colaboración de Técnicos del Instituto Nacional de Tecnología Industrial (INTI) y la participación de todas las provincias adheridas.

En una primera instancia se trabajó en conjunto con todos los interesados del sector lanero, para adecuar el sistema de gestión del Programa a los requisitos de las Normas ISO 9000. Se estableció, documentó y formalizó cada uno de los procesos que hacen al Programa y se estandarizaron diferentes procedimientos para la ejecución del PROLANA en cada una de las provincias adheridas al mismo.

En el año 2005 el Programa fue reconocido con la certificación de la norma ISO 9001: 2000, en principio con un alcance de la Coordinación Nacional y las Coordinaciones Provinciales de Chubut y Río Negro, y en el año 2006 se logró ampliar el alcance de la certificación a las provincias de Santa Cruz y Tierra del Fuego. Dicha certificación fue otorgada por el Instituto Argentino de Normalización y Certificación en conjunto con The International Certification Network, siendo el primer Programa gubernamental de desarrollo productivo certificado y reconocido a nivel internacional bajo un Sistema de Gestión de Calidad, que asegura el mejoramiento continuo del mismo.

Transcurridos los tres años de vigencia del certificado y luego de dos auditorias de mantenimiento, se obtuvo la recertificación de dicho sistema.

Durante el mes de febrero de 2009 se recibió la auditoria de mantenimiento del SGC por parte del organismo IRAM, siendo la misma satisfactoria.